



**PROGRAM OCHRONY ŚRODOWISKA
POWIATU NOWODWORSKIEGO
NA LATA 2009 – 2012
Z UWZGLĘDNIENIEM PERSPEKTYWY 2013-2016**

Nowy Dwór Gdański, grudzień 2009

Opracowanie wykonano na zlecenie:
ZARZĄDU POWIATU W NOWYM DWORZE GDAŃSKIM

Nadzór merytoryczny:
**WYDZIAŁ ROLNICTWA I OCHRONY ŚRODOWISKA
STAROSTWA POWIATOWEGO W NOWYM DWORZE GDAŃSKIM**

Wykonawca;
**BIURO PROJEKTOWO-DORADCZE EKO-KONSULT
80-328 GDAŃSK, UL.KOŚCIERSKA 5**

ZESPÓŁ AUTORSKI:
mgr Dorota Dawidowicz
mgr inż. Maria Ebert
mgr Magdalena Kiejzik-Głowińska
mgr Katarzyna Kutniewska
dr inż. Andrzej Tyszecki

Program Ochrony Środowiska Powiatu Nowodworskiego
na lata 2009-2012 z uwzględnieniem perspektywy 2013-2016

SPIS TREŚCI

SPIS TABEL	2
1. WPROWADZENIE	3
1.1. Informacje ogólne.....	3
1.2. Istniejące zagospodarowanie na obszarze powiatu oraz przewidywane zmiany.....	3
1.3. Istniejące i przewidywane przedsięwzięcia mogące znacząco oddziaływać na środowisko.....	11
2. STRUKTURA DOKUMENTU	13
3. ZAKRES I REALIZACJA PROGRAMU OCHRONY ŚRODOWISKA POWIATU NOWODWORSKIEGO NA LATA 2004–2011	14
4. NOWE REGULACJE PRAWNE ORAZ PRZEMIANY GOSPODARCZE NA TERENIE POWIATU NOWODWORSKIEGO	22
5. CELE POROGRAMU OCHRONY ŚRODOWISKA POWIATU NOWODWORSKIEGO NA LATA 2009-2012 Z PERSPEKTYWĄ 2013-2016	27
5.1. PRIORYTETY EKOLOGICZNE.....	27
5.2. CELE PERSPEKTYWICZNE I KIERUNKI DZIAŁAŃ	28
I CEL PERSPEKTYWICZNY “ŚRODOWISKO DLA ZDROWIA” DALSZA POPRAWA JAKOŚCI ŚRODOWISKA I BEZPIECZEŃSTWA EKOLOGICZNEGO”	29
CELE ŚREDNIOOKRESOWE I KIERUNKI DZIAŁAŃ:	29
II CEL PERSPEKTYWICZNY “WZMOCNIENIE SYSTEMU ZARZĄDZANIA ŚRODOWISKIEM ORAZ PODNIESIENIE ŚWIADOMOŚCI EKOLOGICZNEJ SPOŁECZEŃSTWA”	33
CELE ŚREDNIOOKRESOWE I KIERUNKI DZIAŁAŃ:	33
III CEL PERSPEKTYWICZNY “OCHRONA DZIEDZICTWA PRZYRODNICZEGO-RACJONALNE WYKORZYSTANIE ZASOBÓW PRZYRODY”	34
CELE ŚREDNIOOKRESOWE I DZIAŁANIA KIERUNKOWE:	34
IV CEL PERSPEKTYWICZNY “ZRÓWNOWAŻONE WYKORZYSTANIE SUROWCÓW, WODY I ENERGII”	36
CELE ŚREDNIOOKRESOWE I KIERUNKI DZIAŁAŃ:	36
5.3. POZIOMY CELÓW DŁUGOTRMINOWYCH	37
6. HARMONOGRAM ZADAŃ INWESTYCYJNYCH I NIEINWESTYCYJNYCH PROGRAMU OCHRONY ŚRODOWISKA POWIATU NOWODWORSKIEGO NA LATA 2009-2012 Z UWZGLĘDNIENIEM PERSPEKTYWY 2013-2016	38
7. ZARZĄDZANIE I MONITORING REALIZACJI USTALEŃ PROGRAMU.....	40
8. ASPEKTY FINANSOWE REALIZACJI PROGRAMU.....	43
9. AKTY PRAWNE, MATERIAŁY ŹRÓDŁOWE	44
9.1. Podstawowe akty prawne.....	44
9.2. Materiały źródłowe	46

SPIS TABEL

1. Liczba mieszkańców na terenie powiatu nowodworskiego
2. Istniejące formy ochrony przyrody
3. Harmonogram realizacji POŚ PN na lata 2009 – 2016
4. Ustalenia dotyczące ochrony środowiska, które należy uwzględnić w dokumentach zagospodarowania przestrzennego gmin
5. Wskaźniki efektywności realizacji celów POŚ ND

1. WPROWADZENIE

1.1. INFORMACJE OGÓLNE

Przewodnym celem Programu Ochrony Środowiska Powiatu Nowodworskiego jest realizacja Polityki Ekologicznej Państwa na poziomie powiatowym. Program ten stanowi aktualizację Programu Ochrony Środowiska Powiatu Nowodworskiego na lata 2004 – 2007 z perspektywą do roku 2011, uchwalonego przez Radę Powiatu Nowodworskiego uchwałą nr XII/88/2004 z dnia 12 lutego 2004r. Niniejszy dokument jest rozwinięciem ustaleń Programu Ochrony Środowiska Województwa Pomorskiego na lata 2007-2010 z perspektywą 2011-2014, z uwzględnieniem zawartych w rozdziale X wytycznych oraz podkreśleniem lokalnych problemów ekologicznych. Autorem Programu jest Samorząd Powiatu Nowodworskiego, natomiast jego realizatorami będą zarówno organy administracji publicznej oraz organizacje pozarządowe i przedsiębiorcy korzystający z zasobów środowiska, jak też cała społeczność powiatu nowodworskiego.

Program ten, nie mający wprawdzie znamion prawa miejscowego, powinien służyć wspomaganie procesu decyzyjnego i harmonizacji działań dotyczących wprowadzenia i utrzymania ładu ekologicznego na terenie powiatu. W Programie określone zostały podstawowe cele i kierunki działań na lata 2009-2012 z perspektywą do 2016 roku.

Przy opracowywaniu Programu szczególny nacisk został położony na konsekwencje dla środowiska powiatu, wynikające z akcesji Polski do Wspólnoty Europejskiej oraz na zadania związane z gospodarowaniem na obszarach NATURA 2000, występujących w granicach Powiatu Nowodworskiego. Odnosi się to do trzech utworzonych rozporządzeniem Ministra Środowiska obszarów specjalnej ochrony ptaków i dwóch specjalnych obszarów ochrony siedlisk z listy rządowej, uzgodnionej przez Komisję Europejską. Realizacja ustaleń tego Programu z założenia więc nie powinna powodować negatywnego oddziaływania na obszar NATURA 2000. Projekt Programu zostanie upubliczniony i poddany strategicznej ocenie oddziaływania na środowisko oraz konsultacjom społecznym. Program Ochrony Środowiska, po jego uchwaleniu przez Radę Powiatu, powinien stanowić wytyczne dla miejscowych planów zagospodarowania przestrzennego w odniesieniu do problematyki ochrony środowiska (art. 71 ust. 1 ustawy Prawo ochrony środowiska).

Program Ochrony Środowiska określa między innymi podstawowe wytyczne i zasady gospodarki odpadami, szczegółowo określone w Planie Gospodarki Odpadami Powiatu Nowodworskiego 2010.

1.2. ISTNIEJĄCE ZAGOSPODAROWANIE NA OBSZARZE POWIATU ORAZ PRZEWIDYWANE ZMIANY

Powiat Nowodworski znajduje się w Województwie Pomorskim i usytuowany jest w północno-wschodniej części delty rzeki Wisły. Obejmuje północną część mezoregionu Żuławy Wiślane od Wisły po Zalew Wiślany i rzekę Nogat oraz część mezoregionu Mierzeja Wiślana, od Wisły do granicy Państwa. Od zachodu graniczy z terenami miasta Gdańska i Powiatu Gdańskiego, od południa z Powiatem Malborskim, a od wschodu z ziemskim

Powiatem Elbląskim w województwie Warmińsko-Mazurskim. Południowo-wschodnia granica Powiatu Nowodworskiego, będąca równocześnie granicą między województwami: Pomorskim i Warmińsko-Mazurskim przebiega przez środek Zalewu Wiślanego, stanowiącego morskie wody wewnętrzne.

Żuławy Wielkie tworzy przydepresyjna i depresyjna delta Wisły w obszarze ograniczonym jej właściwym korytem i rzeką Nogat, natomiast Mierzeję Wiślaną buduje piaszczysty wał, wznoszący się do rzędnych ponad 25 m n.p.m. o szerokości paru kilometrów, przebiegający wzdłuż wybrzeża Zatoki Gdańskiej Morza Bałtyckiego. Wschodnia część mierzei graniczy z wodami Zalewu Wiślanego.

W Powiecie Nowodworskim znajdują się dwie gminy miejskie - Krynica Morska i gmina Nowy Dwór Gdański z miastem Nowy Dwór Gdański oraz trzy gminy wiejskie - Ostaszewo, Stegna i Sztutowo. Powiat ten ma charakter rolniczy, z rozwiniętą funkcją turystyczną. Powierzchnia powiatu wynosi około 653 km² i zamieszkiwana jest przez ponad 36 tysięcy osób, w tym na obszarach miejskich około 30 %. Brak jest jednoznacznych informacji dotyczących ilości turystów przebywających równocześnie na terenie Mierzei Wiślanej w miesiącach letnich. Napływ turystów jest wielokrotnie większy od ilości stałych mieszkańców i szacowany okresowo nawet powyżej 100 tysięcy osób.

Grunty orne stanowią około 50 % powierzchni powiatu, natomiast użytki zielone niespełna 10 %. Region Żuław posiada jedno z najkorzystniejszych w Województwie Pomorskim warunki dla prowadzenia gospodarki rolnej, niemniej od połowy ubiegłego wieku obserwuje się, szkodliwą dla środowiska, tendencję do ograniczania powierzchni łąk i pastwisk na korzyść okopowych i zbóż, a ostatnio również roślinności stosowanej jako biopaliwo (w tym ślaz pensylwański).

Na terenie powiatu nie występują objęte ochroną Główne Zbiorniki Wód Podziemnych (GZWP). Zachodnia granica powiatu pokrywa się ze wschodnim zasięgiem wodonośnej warstwy w utworach kredowych, dobrze izolowanej od wpływów powierzchniowych (GZWP – 111). Z uwagi na płytki poziom zalegania wód gruntowych oraz ich hydrauliczny kontakt z wodami powierzchniowymi, przy równoczesnym braku zdolności do samooczyszczania, a także wysoki stopień zagrożenia powodziowego środowisko wodne Żuław wymaga szczególnej ochrony przed możliwością zanieczyszczenia. Powyższe cechy rejonu wykluczają lokalizację na terenie powiatu instalacji, których eksploatacja może stanowić zagrożenie dla wód powierzchniowych i płytkich wód podziemnych.

Układ hydrograficzny na obszarze powiatu charakteryzuje się dużą gęstością cieków powierzchniowych z dominacją elementów antropogenicznych oraz obecnością starorzeczy. Wody te należą do zlewiska Zalewu Wiślanego, a na system hydrograficzny składają się rzeka Wisła, z uchodzącą do Zlewu Wiślanego odnogą Szkarpawa i jej odgałęzieniem Wisłą Królewiecką oraz rzeki Tuga i Nogat, a także Kanały Kanał Linawa, Kanał Panieński (Panieńska Łacha) i Drzewny. Cała żuławska część powiatu nowodworskiego pokryta jest rowami melioracyjnymi i kanałami pompowymi. Ogółem zmeliorowane użytki rolne zajmują

Program Ochrony Środowiska Powiatu Nowodworskiego
na lata 2009-2012 z uwzględnieniem perspektywy 2013-2016

60 % powierzchni powiatu, natomiast łączna długość cieków wodnych w systemie melioracji przekracza 4,5 tysiąca km.

Powiat Nowodworski cechuje się szczególnymi walorami środowiskowymi z dominującym krajobrazem kulturowym. Powierzchnia objęta ochroną przyrody stanowi 26% całej powierzchni powiatu, w tym 7 % stanowi Park Krajobrazowy, pozostałe to obszary chronionego krajobrazu, przy znikomym udziale powierzchni rezerwatów przyrody. Część tych terenów weszła w skład Europejskiej Sieci Ekologicznej Natura 2000.

Największymi jednostkami osadniczymi na terenie powiatu są: Nowy Dwór Gdański, Stegna, Sztutowo i Ostaszewo, natomiast miasto Krynica Morska należy do obszarów o najmniejszej ilości mieszkańców stałych, za to najliczniej odwiedzanych przez turystów. Największa koncentracja jednostek osadniczych występuje w pasie Mierzei Wiślanej od Mikoszewa do Kątów Rybackich, natomiast na pozostałym obszarze, poza miastem Nowy Dwór Gdański, występuje znaczne rozproszenie osadnictwa. Ilość mieszkańców stałych na przestrzeni lat 2000 - 2008, na podstawie danych GUS, przedstawiono w tab.1.

Tab. 1 Liczba mieszkańców na terenie Powiatu Nowodworskiego

Poz.	Mieszkańcy	2000 r	2003 r	2005 r	2006 r	2007	2008	2012 prognoza
1	- miast	11 323	11 326	11 321	11 286	11592*	11701*	11 748
2	- terenów wiejskich	24 209	24 403	24 228	24 202	24 862	25 095	25 196
	Ogółem	35 532	35 729	35 549	35 488	36454	36 796	36 944

* wg danych UM

Według danych GUS na terenie Powiatu Nowodworskiego w latach 2004 – 2006 nastąpiło obniżenie ilości zgonów z 343 do 341 osób, co jest równoznaczne z utrzymaniem wskaźnika zgonów na tym samym poziomie – 0,96 % (wyższy dla terenów wiejskich niż w miastach), wówczas gdy dla województwa pomorskiego wskaźnik ten wynosi około 0,85 %, a krajowy 0,96 %.

Podział administracyjny powiatu oraz uwarunkowania gospodarcze przedstawia rys. 1. Przez południową część powiatu przebiega droga krajowa (docelowo szybkiego ruchu S7), relacji Warszawa – Elbląg – Gdańsk (Żukowo), łącząca się bezkolizyjnie z drogą wojewódzką nr 502 do Stegny. Wzdłuż Mierzei Wiślanej przebiega droga wojewódzka nr 501 z Gdańska (Wiślinka) do Krynicy Morskiej. Łączna długość dróg utwardzonych na terenie powiatu wynosi około 700 km, w tym krajowe i wojewódzkie blisko 87 km, powiatowe 279 km. Na terenie powiatu w zanikowym stopniu funkcjonuje system transportu kolejowego.

Zgodnie z Projektem “Pętla Żuławska” przewiduje się rozwój żeglugi śródlądowej, szczególnie jachtowej, z wykorzystaniem Międzynarodowej Drogi Wodnej E70, na rzekach Wisła, Szkarpa i Nogat oraz na Zalewie Wiślanym.

Program Ochrony Środowiska Powiatu Nowodworskiego na lata 2009-2012 z uwzględnieniem perspektywy 2013-2016



Rys. 1. Uwarunkowania gospodarcze powiatu nowodworskiego

Na terenie powiatu działa kilka zakładów przemysłowych o ważnym znaczeniu lokalnym i regionalnym. Największe zakłady w powiecie to: "Hydromechanika" w Piaskowcu, "Stop-Kor" Spółka Jawna i "STOP-KOR PERFECT" s-ka z o.o. w Jezierniku oraz Stocznia Żuławy w Piaskowcu na terenie gminy Ostaszewo, a także Spółdzielnia Mleczarska "Maluta", "SeCesPol" i firma "Tuga" w Nowym Dworze Gdańskim. Obie spółki Stop-Kor, z uwagi na trudności finansowe, w ostatnim okresie znacznie ograniczyły swoją działalność.

W Nowym Dworze Gdańskim działa zespół kotłowni współpracujących z miejską siecią ciepłowniczą o łącznej mocy około 10 MW, a w fazie projektowej znajduje się budowa elektrociepłowni opalanej biopaliwem o mocy ponad 20 MW. Rozważana też jest budowa na terenie powiatu nowodworskiego kilku większych zespołów elektrowni wiatrowych.

ENERGA-OPERATOR S.A. Oddział w Elblągu wydał już warunki przyłączenia do sieci elektroenergetycznej dla trzech elektrowni wiatrowych o łącznej mocy 130 MW (teren gm. Nowy Dwór Gdański i Stegna), złożone także zostały kolejne wnioski na moc łącznie 140 MW oraz odrębny wniosek na budowę dużej elektrowni wiatrowej o mocy 200 MW wraz z budową stacji transformatorowej o napięciu po stronie odbioru 400 kV, z linią elektroenergetyczną wpiętą do istniejącej linii napowietrznej 400 kV. To ostatnie przedsięwzięcie, zarówno ze względu na moc elektrowni, jak i wysokość napięcia po stronie wtórnej, zaliczone jest do mogących zawsze znacząco oddziaływać na środowisko. Realizacja wszystkich powyższych zamierzeń na terenie powiatu dotyczy budowy co najmniej 250 wież wiatrowych, przy wymaganej znacznej odległości między poszczególnymi

wiatrakami. Przedsiębiorstwa energetyczne są zobligowane do wydania każdorazowo odpowiednich warunków umożliwiających przyłączenie do sieci odnawialnych źródeł energii (wyrok NSA), niemniej nie jest to równoznaczne z decyzjami administracyjnymi przyzwalającymi na ich budowę.

W Prognozie do Programu Ochrony Środowiska Województwa Pomorskiego (aktualizacja 2009) zalecono skorygowanie celu 19 (IV-2) POŚ poprzez wprowadzenie dodatkowego zapisu do kierunków działań o następującej treści **“wyklucza się możliwość lokalizacji elektrowni wiatrowych na obszarach specjalnej ochrony ptaków Natura 2000 oraz w zasięgu głównych szlaków wędrówek ptaków migrujących”**. Główny, wschodnioatlantycki szlak wędrówkowy ptaków, łączący łągowiska w północnej Europie i zachodniej Syberii z zimowiskami w południowej i zachodniej Europie oraz Afryce rozciąga się na terenach powiatu nowodworskiego od Zalewu Wiślanego, przez północny rejon Żuław Wielkich i obejmuje całą Dolinę Wisły.

Na terenie powiatu funkcjonują zbiorcze oczyszczalnie ścieków – w Krynicy Morskiej, w Stegnie i w Nowym Dworze Gdańskim. Krynica Morska i Nowy Dwór Gdański, a także gminy Sztutowo i Stegna objęte są rozległą siecią kanalizacji sanitarnej. Lokalna oczyszczalnia ścieków w Ostaszewie jest niedociążona, ponadto wymaga modernizacji. Pracuje głównie na ściekach dowożonych, co niekorzystnie wpływa na efekt oczyszczania. Wskazane jest przyspieszenie budowy kanalizacji sanitarnej co najmniej w obszarze samej wsi Ostaszewo. W 2005 r wg danych wojewódzkiego POŚ udział mieszkańców korzystających ze zbiorczego systemu oczyszczania ścieków w stosunku do ogólnej ilości osób zamieszkałych w poszczególnych gminach kształtowała się następująco:

- miasto Nowy Dwór Gdański – 100 % (traktowane jako możliwość, a nie faktyczne przyłączenia do sieci),
- miasto Krynica Morska – 87,98 %,
- gmina Sztutowo – 86,49 %,
- gmina Stegna – 53,33 % (w latach 2006 – 2008 nastąpiła rozbudowa kanalizacji sanitarnej w kierunku południowym),
- gmina Ostaszewo 29,81 % (w tym ścieki dowożone do oczyszczalni),
- tereny wiejskie gminy Nowy Dwór Gdański – 7,18 %.

W ramach Programu “Kompleksowe Zabezpieczenie Przeciwpowodziowe Żuław do roku 2030” (wersja III), współfinansowanego przez środki unijne, w I etapie do roku 2015, przewiduje się realizację na obszarze powiatu nowodworskiego następujących przedsięwzięć:

- B02 przebudowa ujścia Wisły,
- B03 odbudowa ostróg na Wiśle,
- B07, B08, B11 odbudowa prawego wału przeciwpowodziowego rzeki Wisły na odcinkach Lisewo – Palczewo – Czerwone Budy - Drewnica,

Program Ochrony Środowiska Powiatu Nowodworskiego
na lata 2009-2012 z uwzględnieniem perspektywy 2013-2016

- DW 02 odbudowa wału lewego brzegu rzeki Tuga,
- DW 04 przebudowa stacji pomp w Grochowie.
- DW 05 przebudowa stacji pomp w Wybicku.

Powiat Nowodworski, poza częścią usytuowaną na Mierzei Wiślanej, jest powiatem rolniczym. Dominują gospodarstwa małe i średnie, przy niewielkim udziale gospodarstw wielkoobszarowych, powyżej 50 ha. Podstawowymi uprawami są zboża, okopowe i rzepak. Od końca XX wieku nastąpiło wyraźne załamanie hodowli bydła, która wydaje się powoli odradzać. W ostatnich latach obserwuje się również tendencję do zmiany sposobu użytkowania terenów z rolnego na leśny, co napotyka na utrudnienia spowodowane stosunkowo wysoką bonitacją gruntów.

Na terenie powiatu funkcjonuje kilka portów rybackich, w tym na Zalewie Wiślanym: w Piaskach, Krynicy Morskiej i Kątach Rybackich, a na Zatoce Gdańskiej w Krynicy Morskiej, Kątach Rybackich, Sztutowie i Stegna. Roczne połowy wahają się w granicach 2,5 – 3,0 tys. ton ryb, w tym głównie: śledzie, węgorze, sandacze, trocie i leszcze.

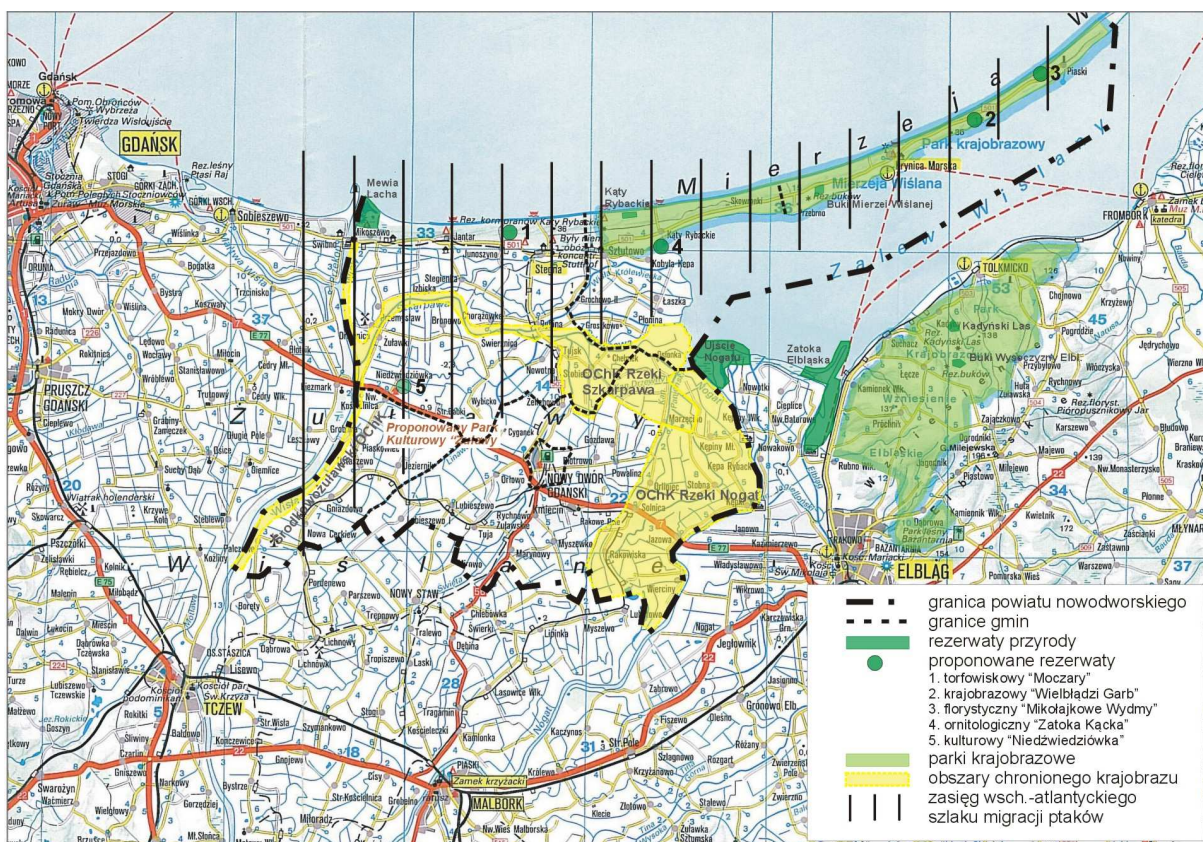
Występujące w powiecie nowodworskim obiekty objęte ochroną na podstawie ustawy o ochronie przyrody obrazuje rys. 2, natomiast poniżej zostały one przedstawione tabelarycznie.

Tab. 2 Istniejące formy ochrony przyrody

Poz.	Forma ochrony, nazwa	Rok i podstawa ustanowienia	Pow. [ha]	Gmina
1.	Park Krajobrazowy "Mierzeja Wiślana"	1985 – Uchwała WRN Elbląg IV/51/85 z 26.04.85	4.410	Krynica Morska Sztutowo
2.	Rez. Leśny "Buki Mierzei Wiślanej"	1962 – MP 50/62 poz.245	7,0	Krynica Morska
3.	Rez.ornitolog. "Kąty Rybackie"	1957 – MP 85/57 poz.512 D.U.W.P. 59/2000 poz. 366	102,54	Sztutowo
4.	Rez.ornitolog. "Mewia Łacha"	1991 – Mp 38/91 poz.206	131,55	Stegna
5.	Obszar Chronionego Krajobrazu Rzeki Nogat	1985 – Uchwała WRN w Elblągu VI/51/85 z 26.04.85	Całość 1578*	Nowy Dwór Gd.
6.	Obszar Chronionego Krajobrazu Rzeki Szarpawy	1985 – Uchwała WRN w Elblągu VI/51/85 z 26.04.85	4.296	Stegna, Sztutowo, Nowy Dwór Gd.
7.	Środkowożuławski Obszar Chronionego Krajobrazu	1985 – Uchwała WRN w Elblągu VI/51/85 z 26.04.85	2.513*	Stegna, Ostaszewo

* łącznie w powiecie nowodworskim i malborskim

Program Ochrony Środowiska Powiatu Nowodworskiego na lata 2009-2012 z uwzględnieniem perspektywy 2013-2016



Rys. 2. Obszary chronione na terenie Powiatu Nowodworskiego

Planowane jest utworzenie, na gruntach gminy Nowy Dwór Gdański użytku ekologicznego "Stara Tuga – Kanał Drzewny" oraz kolejnych rezerwatów przyrody:

- krajobrazowo-florystyczny "Mikołajkowe Wydmy" w Piaskach gmina Krynica Morska,
- leśny "Wielbłądzi Garb" na terenie gminy-miasto Krynica Morska,
- ornitologiczny "Zatoka Kącka" na Zalewie Wiślany w gminie Sztutowo,
- torfowiskowy "Moczniki" w Junoszynie w gminie Stegna.

Na terenie powiatu znajduje się 31, wpisanych do rejestru województwa, pomników przyrody, w tym 6 na terenie Nowego Dworu Gdańskiego, 5 na terenie wsi Ostaszewo, 3 w wsi Żuławki, po dwa w Orłowie, Kmiecinie i Żuławkach, a pozostałe rozproszone po różnych miejscowościach.

Utworzone już oraz planowane obszary Natura 2000 pokrywają się w większości z terenami wcześniej objętymi ochroną. Zgodnie z rozporządzeniem Ministra Środowiska obszarami specjalnej ochrony ptaków są:

- PLB040003 obszar specjalnej ochrony ptaków Dolina Dolnej Wisły - w 2008 r nastąpiła niewielka korekta granic, w tym na terenie gmin Ostaszewo i Stegna,

- PLB0220004 obszar specjalnej ochrony ptaków Ujście Wisły (w tym rezerwat ornitologiczny "Mewia Łacha") – w 2008 r powierzchnia obszaru zwiększona została o około 70 %, głównie na wodach przybrzeżnych Zatoki Gdańskiej,
- PLB280010 obszar specjalnej ochrony ptaków Zalew Wiślany – w 2008 r zmniejszenie obszaru rzędu 4 %.

Ponadto na liście Ministra Środowiska, zatwierdzonej przez Komisję Europejską znajdują się następujące specjalne obszary ochrony siedlisk:

- PLH220044 specjalny obszar ochrony siedlisk Ostoja w Ujściu Wisły,
- PLH280007 specjalny obszar ochrony siedlisk Zalew Wiślany i Mierzeja Wiślana, obejmujący między innymi
 - Park Krajobrazowy Mierzeja Wiślana,
 - rezerwat leśny "Buki Mierzei Wiślanej",
 - rezerwat ornitologiczny "Kąty Rybackie";

Krajobraz kulturowy Żuław Wielkich, z uwagi na jego wartości historyczne i estetyczne, uznany jest jako predysponowany do objęcia ochroną. W obszarze Powiatu Nowodworskiego występuje szereg obiektów zabytkowych, co zwiększa jego atrakcyjność turystyczną. Ochroną konserwatorską objęte zostały układy ruralistyczne wsi Drewnica – Żuławki oraz część Krynicy Morskiej. Ponad 60 budynków mieszkalnych i willi oraz 18 kościołów wpisanych jest do rejestru zabytków. Najpiękniejszymi z nich są domy podcieniowe oraz kościoły w Stegnie, Lubieszewie i Jezierniku. Na szczególną uwagę zasługują malowidła ściennie w niepozornym kościółku w Palczewie. Ponadto ochroną zabytków objęto 6 budynków gospodarskich, zespół fabryczny i wieżę ciśnień w Nowym Dworze Gdańskim, 5 mostów, latarnię morską w Krynicy Morskiej i trzy wiatraki oraz cmentarze mennonickie w Stawcu i Różewie. Wiele z tych obiektów jest w bardzo złym stanie, a niektóre uległy już całkowitemu zniszczeniu. W Lubieszewie znajdują się, wpisane do rejestru zabytków archeologicznych pod nr 152/A, wykopaliska późno-średniowiecznej osady z okresu wpływów rzymskich. Również na terenie gminy Stegna, w Wybicku i Niedźwiedziówce prowadzone są wykopaliska pozostałości osadnictwa neolitycznego.

Na terenach wiejskich zwiększa się ilość ofert agro-turystycznych, natomiast na Mierzei Wiślanej sukcesywnie rozwija się sieć obiektów turystyki pobytowej a, z uwagi na specyficzne warunki klimatyczne, w Stegnie i Krynicy Morskiej również obiektów o funkcji uzdrowiskowej. Poprawia się też standard tych usług.

W ramach Projektu "Pętla Żuławska", dofinansowywanego z funduszy unijnych, przewiduje się realizację następujących przedsięwzięć:

- rozbudowa portu jachtowego na Zalewie Wiślanym w Krynicy Morskiej,
- rozbudowa portu jachtowego na Zalewie Wiślanym w Kątach Rybackich, gmina Sztutowo,

- budowa przystani żeglarskiej na Wiśle Królewieckiej, w Sztutowie,
- budowa przystani na Szkarprawie w Osłonce, gmina Nowy Dwór Gdański,
- budowa przystani na Szkarprawie w Rybinie, gmina Stegna,
- budowa pomostów cumowniczych na Szkarprawie w Drewnicy, gmina Stegna.

Na terenie całego powiatu rozwijają się także formy turystyki kwalifikowanej, w tym pieszej i rowerowej. Podjęto projekt budowy ścieżki rowerowej wzdłuż Mierzei Wiślanej od Mikoszewa do Krynicy Morskiej. W sezonie letnim funkcjonuje wąskotorowa kolejka turystyczna z Mikoszewa do Stegny.

Przez powiat przebiegają trzy szlaki piesze:

- Nadwiślański – wzdłuż prawego brzegu Wisły długości około 10 km,
- Jantarowy – wzdłuż Mierzei Wiślanej od ujścia Wisły w Mikoszewie do granicy Państwa w Piaskach,
- Kopernikowski – z Malborka do Fromborka poprzez Rakowiska, Stobno, Kępki.

1.3. ISTNIEJĄCE I PRZEWIDYWANE PRZEDSIĘWZIĘCIA MOGĄCE ZNACZĄCO ODDZIAŁYWAĆ NA ŚRODOWISKO

Na terenie Powiatu Nowodworskiego funkcjonują obecnie następujące inwestycje mogące zawsze znacząco oddziaływać na środowisko, zgodnie z rozporządzeniem Rady Ministrów z dnia 9 listopada 2004 r oraz Dyrektywą Rady z dnia 27 czerwca 1985 r 85/337/EWG zał. I:

- napowietrzna linia elektroenergetyczna 400 kV relacji Gdańsk – Grudziądz,
- napowietrzna linia elektroenergetyczna 400 kV relacji Gdańsk – Olsztyn,
- droga szybkiego ruchu Gdańsk – Elbląg – Warszawa,
- firma Stop-Kor w Jezierniku, której działalność została zawieszona.

W przyszłości mogą zostać zrealizowane inne przedsięwzięcia i obiekty zaliczane do przedsięwzięć mogących zawsze znacząco oddziaływać na środowisko, związane z planowaną działalnością inwestycyjną i gospodarczą, a mianowicie:

- rozpatrywana możliwość budowy drogi wodnej i kanału przez Mierzeję Wiślaną dla statków o wyporności ponad 1350 t oraz tory wodne na Zalewie Wiślanym,
- planowane elektrownie wiatrowe o mocy ponad 100 MW,
- wnioskowana budowa stacji transformatorowej SN/400 kV z przyłączem do istniejącej linii 400 kV,
- stacja demontażu pojazdów samochodowych,
- chów i hodowla zwierząt w ilościach 210 dużych jednostek przeliczeniowych DJP i powyżej (konie od 175 szt, krowy od 210 szt w jednym stadzie).

Lista przedsięwzięć mogących potencjalnie znacząco oddziaływać na środowisko istniejących i planowanych na terenie powiatu jest znacznie dłuższa i obejmuje szereg obiektów stanowiących podstawowy element dla funkcjonowania obszarów zasiedlonych przez ludzi, a także dla turystyki. Najbardziej istotnymi z nich dla specyfiki powiatu są:

- elektrociepłownie i ciepłownie o mocy pierwotnego źródła energii nie niższej niż 10 MW przy spalaniu węgla, koksu i biomasy oraz 25 MW dla instalacji opalanych paliwem gazowym i płynnym,
- elektrownie wiatrowe o mocy poniżej 100 MW i wysokości nie niższej niż 30 m,
- napowietrzne linie elektroenergetyczne i stacje transformatorowe o napięciu 110 kV,
- małe i średniej wielkości instalacje do obróbki metali żelaznych i nie żelaznych (obróbka cieplna i mechaniczna, nakładanie powłok metalicznych itp.),
- instalacje do powierzchniowej obróbki metali lub tworzyw sztucznych z zastosowaniem procesów chemicznych i elektrolitycznych,
- instalacje do produkcji betonu w ilości nie mniejszej niż 15 ton na dobę,
- sieci gazu ziemnego wraz ze stacjami redukcyjnymi (bez przyłączy),
- zbiorniki naziemne gazu o pojemności ponad 10 m³ i oleju o pojemności powyżej 3 m³, w tym stacje paliw,
- pozyskiwanie gruntu na skutek trwałego odkładu na obszarach morskich RP (dotyczy również Zalewu Wiślanego),
- instalacje do produkcji paliw z produktów roślinnych,
- stocznie produkcyjne i remontowe,
- tartaki, stolarnie,
- ośrodki wypoczynkowe i hotele dla nie mniej niż 100 osób, poza terenami miejskimi,
- pola kempingowe i karawaningowe dla nie mniej niż 100 osób,
- garaże i parkingi dla nie mniej niż 100 samochodów ciężarowych lub 300 osobowych,
- drogi publiczne o nawierzchni utwardzonej (poza zaliczonymi do kategorii "zawsze" oddziałujących),
- porty śródlądowe i morskie oraz drogi wodne (poza zaliczonymi do kategorii "zawsze oddziałujących"),
- urządzenia przeciwpowodziowe, wały ochronne, nabrzeża,
- ujęcia wód podziemnych o wydajności nie niższej niż 10 m³/h,
- system melioracji na obszarze nie mniejszym niż 20 ha,

- stacje obsługi i remontu sprzętu budowlanego, rolniczego, transportu,
- oczyszczalnie ścieków obsługujące od 400 do poniżej 100.000 równoważnej liczby mieszkańców,
- sieci kanalizacyjne bez przyłączy,
- punkty zbierania lub przeładunku odpadów i złomu,
- zmiana lasu lub nieużytku na użytek rolny o powierzchni nie mniejszej niż 1 ha,
- instalacje do przetwórstwa warzyw, owoców, ryb oraz produkcji wyrobów mleczarskich o przerobie nie mniejszym niż 50 t rocznie,
- instalacje do uboju zwierząt,
- chów lub hodowla zwierząt w ilościach od 60 DJP (na terenach miejskich i intensywnej zabudowy od 40 DJP) do poniżej 210 DJP.

W art. 4 ust. 2 przywołanej wcześniej Dyrektywy Rady z dnia 27 czerwca 1985 r. istnieje zapis iż badaniu indywidualnemu podlegają przedsięwzięcia wymienione w zał. II do tej dyrektywy. Załącznik ten charakteryzuje się znacznie większym stopniem ogólności niż rozporządzenie Rady Ministrów w odniesieniu do przedsięwzięć infrastrukturalnych, a mianowicie wymienia między innymi “przedsięwzięcia inwestycyjne na obszarach miejskich”, a także budowę dróg, portów, w tym rybackich, prace kanalizacyjne i przeciwpowodziowe, rurociągi do przesyłu gazu ziemnego, prace nabrzeżne w celu zwalczania erozji i prace prowadzące do zmiany wybrzeża morskiego oraz ujęcia wód gruntowych bez uściślenia parametrów. Zapisy te mogą mieć istotne znaczenie przy podejmowaniu starań o dofinansowanie danej inwestycji ze środków wspólnotowych.

2. STRUKTURA DOKUMENTU

Zakres niniejszego Programu Ochrony Środowiska Powiatu Nowodworskiego spełnia wymagania art. 14 Prawa ochrony środowiska oraz zapisów rozdziału X Programu Ochrony Środowiska Województwa Pomorskiego na lata 2007 – 2010 z uwzględnieniem perspektywy 2011 – 2014, w odniesieniu do następującej problematyki ochrony środowiska na poziomie powiatu:

- priorytety ekologiczne,
- cele ekologiczne,
- rodzaj i harmonogram działań proekologicznych,
- środki niezbędne do osiągnięcia celów, w tym finansowe i mechanizmy prawno-ekonomiczne.

Ponadto, w niniejszym Programie omówiona została nowelizacja podstawowych przepisów prawa polskiego i Unii Europejskiej, w tym odnoszących się do zobowiązań Polski wynikających z akcesji do Wspólnoty Europejskiej. Przedstawiono również zasady zarządzania Programem i monitoringu jego realizacji. Do aktualizowanego Programu

Ochrony Środowiska i Planu Gospodarki Odpadami Powiatu Nowodworskiego sporządzona została Prognoza oddziaływania na środowisko.

W niniejszym dokumencie, będącym aktualizacją uchwalonego przez Radę Powiatu Nowodworskiego w 2004 r Programu Ochrony Środowiska, zgodnie z wytycznymi Programu Wojewódzkiego, pominięto informacje szczegółowo omówione w pierwotnej wersji Programu, a które nie uległy zmianie, w tym w odniesieniu do organizacyjnej, przestrzennej i gospodarczej struktury powiatu oraz walorów i stanu środowiska, a także z uwarunkowań wynikających z wojewódzkich i powiatowych długoterminowych dokumentów strategicznych. Ponadto, dla ułatwienia percepcji dokumentu oraz urealnienia polityki ekologicznej na szczeblu powiatu, w harmonogramie działań uwzględniono jedynie te przedsięwzięcia, które realizowane będą przez lokalne społeczeństwo oraz instytucje i organy powiatu a także poszczególne gminy. Zadania wykraczające poza obszar powiatu i realizowane przez instytucje wojewódzkie bądź centralne uwzględnione natomiast zostały w części opisowej, przy omawianiu kierunków działań. Strukturę aktualizowanego dokumentu dostosowano do struktury programu wojewódzkiego.

Na wzór programu wojewódzkiego zalecane jest przeniesienie do Programów Ochrony Środowiska poszczególnych gmin powiatu nowodworskiego ustaleń niniejszego POŚ, z doprecyzowaniem i ukonkretnieniem poszczególnych działań odnoszących się do danej gminy oraz zachowanie analogicznej formy dokumentu.

3. ZAKRES I REALIZACJA PROGRAMU OCHRONY ŚRODOWISKA POWIATU NOWODWORSKIEGO NA LATA 2004–2011

Aktualizowany Program Ochrony Środowiska Powiatu Nowodworskiego na lata 2004 - 2011 był pierwszym, pionierskim tego rodzaju dokumentem, rozbudowanym zarówno pod względem merytorycznym, jak i rzeczowym. Zgodnie z art. 84 ust. 1 ustawy Prawo ochrony środowiska w celu przestrzegania standardów jakości środowiska mogą być tworzone programy szczegółowe. Niniejszy Program Ochrony Środowiska jest dokumentem ogólnym i nie nosi znamion prawa miejscowego, niemniej zawarte w nim ustalenia winny być uwzględnione w miejscowych planach zagospodarowania przestrzennego.

Plan operacyjny aktualizowanego Programu, określający również szacunek kosztów, obejmował zadania średnioterminowe, przewidziane do realizacji w latach 2004 – 2007. Podzielony został na 11 grup tematycznych. Poniżej podano wykaz zadań w poszczególnych grupach tematycznych i planowane łączne koszty ich realizacji oraz koszty faktycznie poniesione w latach 2004 – 2006, na podstawie Raportu z realizacji POŚ sporządzonego przez Starostwo Powiatu Nowodworskiego we wrześniu 2008.

- Edukacja ekologiczna , obejmująca:
 - zajęcia dydaktyczne w szkołach,
 - konkursy, happeningi, festyny, warsztaty dla młodzieży i dorosłych,
 - szkolenia rolników, wycieczki edukacyjne i spotkania informacyjne,

- działalność wydawniczą Nadleśnictwa Elbląg i Nadzalewowego Związku Gmin,
- informacje na stronach internetowych Starostwa i poszczególnych gmin.

Szacunkowy koszt łącznie – 924 tys. zł.

Koszty poniesione w latach 2004 – 2006 - 66 tys. zł (środki gmin i powiatowe)

- Ochrona przyrody i krajobrazu, w tym:
 - wdrażanie europejskiej sieci NATURA 2000,
 - utworzenie pięciu nowych rezerwatów przyrody,
 - utworzenie Mierzejowo-Żuławskiego Obszaru Chronionego Krajobrazu,
 - utworzenie dwóch zespołów przyrodniczo-krajobrazowych, jednego w granicach Parku Krajobrazowego Mierzeja Wiślana, drugiego w Obszarze Chronionego Krajobrazu Rzeki Szarpawy,
 - utworzenie 8 nowych użytków ekologicznych, w większości na terenach objętych ochroną krajobrazu,
 - objęcie ochroną pomnikową 35 drzew,
 - sporządzenie opracowań ekofizjograficznych gmin,
 - ochrona i rewitalizacja obiektów zabytkowych,
 - ochrona i zabiegi porządkowe lasów, zieleni parkowej, brzegów morskich,
 - promowanie agro i eko-turystyki.

Szacunkowy koszt łącznie – 1.590 tys. zł.

Koszty poniesione w latach 2004 – 2006 - 21.122 tys. zł, w tym – 20.975 tys. zł na ochronę i rewitalizację zespołów dworsko-parkowych i innych obiektów zabytkowych (środki własne właścicieli + 20 % dofinansowanie Starostwa)

- Ochrona i zrównoważony rozwój lasów w tym:
 - ustalenie lokalizacji gruntów predysponowanych do zalesienia,
 - odtworzenie zadrzewień przydrożnych,
 - utrzymanie lasów komunalnych we właściwym stanie,
 - realizacja obowiązków statutowych Nadleśnictwa w odniesieniu do ochrony i utrzymania lasów.

Szacunkowy koszt łącznie – 530 tys. zł.

- Ochrona gleb użytkowanych rolniczo w zakresie:
 - przestrzeganie zasad i harmonogramu nawożenia gruntów rolnych gnojowicą,
 - wapnowanie gleb,

- monitoring jakości gleby i ziemi,
- konserwacja urządzeń melioracji szczegółowej.

Szacunkowy koszt łącznie – 155 tys. zł.

Koszty poniesione w 2004 – 2006 r łącznie na poz. 3 i 4 - 113 tys. zł (śr.wł.)

- Ochrona zasobów kopalin w zakresie:
 - inwentaryzacja miejsc wydobywania bursztynów i kontrola rekultywacji,
 - kontrola nielegalnej eksploatacji kopalin.

Brak kosztów.

- Gospodarka odpadami w tym:
 - ocena stopnia wykonania powiatowego i gminnych planów gospodarki odpadami,
 - wspieranie rozwoju ponadgminnego systemu gospodarki odpadami,
 - propagowanie i promocja segregacji odpadów "u źródła", zakup pojemników,
 - propagowanie domowych metod kompostowania odpadów,
 - opracowanie zorganizowanego systemu wywozu odpadów komunalnych,
 - organizacja zbiórki odpadów wielkogabarytowych i niebezpiecznych,
 - wdrożenie odzysku gruzu budowlanego,
 - usuwanie azbestu i wyrobów zawierających azbest,
 - inwentaryzacja i rekultywacja "dzikich wysypisk",
 - badania osadów ściekowych,
 - obligowanie wytwórców do stosowania małodopadowych technologii produkcji,
 - kontrola sposobu postępowania z odpadami, w tym przemysłowymi,
 - opracowanie koncepcji i budowa sortowni i stacji przeładunkowej odpadów w Stegnie.

Szacunkowy koszt łącznie – 9.409 tys. zł.

Koszty poniesione w latach 2004 – 2006 - 185 tys. zł (środki gmin i powiatowe)

- Jakość wód w tym:
 - opracowanie dokumentacji hydrogeologicznej zlewni rzek Nogatu i Zalewu Wiślanego,
 - rozdział kanalizacji deszczowej i sanitarnej w Nowym Dworze Gdańskim,
 - opracowanie programu likwidacji nieczynnych ujęć wody,

Program Ochrony Środowiska Powiatu Nowodworskiego
na lata 2009-2012 z uwzględnieniem perspektywy 2013-2016

- wytyczenie w planach przestrzennych terenów zalewowych oraz uwzględnienie ochrony dolin rzecznych,
- bieżąca kontrola postępowania ze ściekami,
- realizacja zadania inwestycyjnego "Poprawa jakości wody pitnej oraz porządkowanie gospodarki wodno-ściekowej w obszarze funkcjonalnym Żuławy",
- porządkowanie gospodarki ściekowej w gminach,
- modernizacja stacji uzdatniania wody w Krynicy Morskiej,
- budowa separatora na ścieki opadowe w PEC Nowy Dwór Gdański.

Szacunkowy koszt łącznie – 91.913 tys. zł.

- Kształtowanie stosunków wodnych w tym:
 - uwzględnienie w planach przestrzennych ograniczeń zabudowy na terenach zalewowych,
 - modernizacja wałów Wisły Królewieckiej oraz rzeki Tugi,
 - konserwacja urządzeń melioracji podstawowej,
 - konserwacja wałów przeciwpowodziowych,
 - budowa i modernizacja stacji pomp w Kobylej Kępie i w Izbiskach,
 - odbudowa i pogłębienie Kanału Panieńskiego i Linawy.

Szacunkowy koszt łącznie – 10.100 tys. zł.

Koszty poniesione w latach 2004–2006 na realizację zadań ujętych w poz. 7 oraz 8 - 28.458 tys. zł, w tym - 25.471 tys. zł z Budżetu Państwa (modernizacja systemu przeciwpowodz.) - 2.011 tys. zł z Funduszu Spójności

- Jakość powietrza atmosferycznego w tym:
 - kontynuacja prac nad planami zaopatrzenia gmin w czynniki energetyczne,
 - promowanie stosowania w budownictwie materiałów energooszczędnych oraz termomodernizacja obiektów użyteczności publicznej,
 - promocja stosowania proekologicznych środków transportu, w tym komunikacji zbiorowej,
 - budowa systemu ścieżek rowerowych.

Szacunkowy koszt łącznie – 2.100 tys. zł.

Koszty poniesione w latach 2004–2006 - 391 tys. zł (środki własne gmin).w tym - 362 tys. zł w poz. "założenia do planu zaopatrzenia gminy w ciepło,energię elektryczną i paliwa gazowe" na terenie gminy Sztutowo.

- Hałas w zakresie:

- uwzględnienie w planach przestrzennych zapisów dotyczących ograniczenia zagrożeń środowiska hałasem,
- ograniczenie hałasu drogowego poprzez ekranizację, poprawę nawierzchni dróg oraz upłynnienie ruchu.

Szacunkowy koszt łącznie – 188 tys. zł.

Koszty poniesione w latach 2004 – 2006 – brak danych

- Awarie przemysłowe w tym:
 - aktualizacja tras przewozu materiałów niebezpiecznych,
 - doposażenie straży pożarnej w niezbędne środki,
 - systematyczna kontrola pojazdów przewożących materiały niebezpieczne.

Szacunkowy koszt łącznie – 40 tys. zł.

Koszty poniesione w latach 2004 – 2006 – brak danych

Całkowite nakłady na realizację Programu Ochrony Środowiska Powiatu Nowodworskiego w latach 2004 – 2007 oszacowane zostały na **około 120 mln. zł**, w czym największy, około 77 % udział mają przedsięwzięcia grupy 7 związane z poprawą jakości wód, po około 8 % gospodarka odpadami (grupa 6) i kształtowanie stosunków wodnych (grupa 8), natomiast najniższy udział, rzędu 0,03 %, przypada na przedsięwzięcia związane z ograniczeniem skutków poważnych awarii (grupa 11). Dla grupy 5 obejmującej ochronę kopalń nie przewidziano żadnych nakładów, a pozostałe 6 grup, w tym ochrona przyrody i krajobrazu (gr. 2), uczestniczą w kosztach ogólnych w granicach od 0,1 do 1,5 %.

W harmonogramie działań proekologicznych ujęto całokształt zagadnień, realizowanych zarówno przez podmioty miejscowe, jak i jednostki organizacyjne szczebla regionalnego a nawet centralnego, w większości dotyczących odrębnych Projektów dofinansowanych z funduszy europejskich, ale również stanowiących statutowe zadania niektórych instytucji. Taki układ harmonogramu dokumentuje złożoność i rangę problematyki ekologicznej powiatu. Na potrzeby aktualizacji Programu przeprowadzono ogólną ocenę wykonalności i rangi ujętych w nim grup przedsięwzięć na podstawie raportów, sporządzonych przez organy wykonawcze powiatu i gmin zgodnie z wymaganiami art. 18 ustawy z dnia 27 kwietnia 2001 r Prawo ochrony środowiska.

Grupa 1 - Edukacja ekologiczna

Zdecydowana większość zadań realizowanych jest na bieżąco. Obserwuje się podnoszenie świadomości ekologicznej, szczególnie młodzieży. Dalszego rozszerzenia wymaga internetowa baza informatyczna w odniesieniu do zagadnień ochrony środowiska oraz przedsięwzięć mających wpływ na jego stan. W ramach aktualizacji Programu konieczne jest zwrócenie szczególnej uwagi na nową dla powiatu, problematykę związaną z ochroną i funkcjonowaniem obszarów NATURA 2000. Ta cenna dla współczesnego i przyszłych pokoleń, forma ochrony wartości przyrodniczych kontestowana jest przez część

mieszkańców, traktujących ją jako istotną przeszkodę w rozwoju gospodarczym gmin nadzalewowych. Z drugiej strony, większość przyrodników i ekologów, akceptujących ustanowienie tej formy ochrony, bagatelizuje potrzeby człowieka, stanowiącego przecież istotny element określonego eko-systemu. Konieczne więc jest prowadzenie szerokiego dialogu społecznego, zarówno poprzez media jak i bezpośrednie kontakty zainteresowanych stron, w tym na etapie postępowania w sprawie strategicznych ocen oddziaływania na środowisko dla planów i programów. Dotyczy to w szczególności nowych inicjatyw gospodarczych, jak budowa farm wiatraków, torów żeglugowych na Zalewie Wiślanym, łącznie z kanałem przez Mierzeję Wiślaną.

Grupa 2 – Ochrona przyrody i krajobrazu

Działania przyjęte w tej części programu operacyjnego wymagają rozszerzenia, adekwatnie do zmian ustawy o ochronie przyrody, a w szczególności w odniesieniu do ochrony obszarów włączonych do europejskiej sieci ekologicznej Natura 2000. Inwentaryzacja przyrodnicza obszarów NATURA 2000 oraz planowanych nowych rezerwatów przyrody na terenie powiatu znajduje się na etapie badań przyrodniczych, realizowanych przez organy wojewódzkie. Dzięki inicjatywie służb leśnych i Parku Krajobrazowego sporządzona została inwentaryzacja blisko 100 drzew o charakterze pomnikowym. W odniesieniu do ochrony krajobrazu kulturowego Żuław wskazane jest rozszerzenie problematyki o ochronę i rewaloryzację starych cmentarzy, w tym mennonickich. Rozważenia wymaga też propozycja utworzenia Parku Kulturowego Żuław. Według, sporządzonej dla potrzeb Wojewódzkiego Konserwatora Przyrody, ekspertyzy struktury przyrodniczej i dziedzictwa kulturowego województwa pomorskiego [A. Kostarczyk, M. Przewoźniak 2002] cały obszar Żuław Wiślanych, ze względu na pradziejowe i wczesnośredniowieczne osadnictwo, ze śladami osadnictwa kultury wielbarskiej (plemiona Gotów), rzucewskiej, pomorskiej, a nawet rzymskiej, predysponowany jest do objęcia specjalistyczną formą ochrony. Zaproponowano też utworzenie rezerwatu kulturowego na gruntach wsi Niedźwiedzica w gminie Stegna, gdzie odkryty został największy w Europie zespół neolitycznych pracowni bursztyniarskich kultury rzucewskiej.

Kontynuacji wymagają też określone w POŚ działania dotyczące objęcia terenów zawodnionych i bagien ochroną jako użytki ekologiczne szczególnie we wnętrzu terenów żuławskich, poza terenami objętymi już dalej idącą formą ochrony przyrody [K. Gruszecki 2005 r]. Podjęcie ewentualnej decyzji w tym przedmiocie wymagałoby przeprowadzenia szczegółowej inwentaryzacji przyrodniczej.

Dla obszarów Natura 2000 prowadzone są przez Regionalną Dyрекcyję Ochrony Środowiska badania przyrodnicze, które będą stanowiły podstawę konstruowania planów ochrony tych obszarów. Zawarte w tych planach ustalenia i wytyczne z mocy prawa będą musiały być uwzględniane w dokumentach planowania przestrzennego.

Cała omówiona wyżej problematyka stanowi domenę studiów uwarunkowań i kierunków zagospodarowania przestrzennego poszczególnych gmin i winna być

uwzględniona w miejscowych planach zagospodarowania przestrzennego poszczególnych terenów, które po uchwaleniu stanowią dokumenty prawa miejscowego.

Grupa 3 – Ochrona i zrównoważone użytkowanie lasów

Należy kontynuować, określone w pierwotnej wersji POŚ, działania, wychodzące naprzeciw interesom właścicieli niektórych gruntów rolnych, dotyczące wskazania obszarów predysponowanych do zalesienia, poprzez właściwe zapisy w dokumentach planowania przestrzennego gmin. Kontynuacji wymaga też odtworzenie oraz zakładanie nowych zadrzewień przydrożnych, mających istotne znaczenie dla ograniczenia akustycznych uciążliwości komunikacyjnych.

Gospodarka zasobami leśnymi na terenie powiatu nie wymaga dodatkowych obostrzeń, poza zgodnością z obowiązującymi aktami prawnymi w tym przedmiocie i planami ochrony utworzonymi na mocy ustawy o ochronie przyrody.

Grupa 4 – Ochrona gleb użytkowanych rolniczo

Również należy kontynuować wcześniejsze ustalenia POŚ, ze szczególnym uwzględnieniem zachowania bądź powiększenia udziału powierzchni pastwisk i łąk w całości gruntów rolnych, ze względu na ich znaczenie fitosanitarne. Przewidziane w grupie 3 działania dotyczące intensyfikacji zalesień powinny zostać poprzedzone aktualizacją bonitacji gruntów rolnych. Stan urządzeń melioracji szczegółowej, na skutek zniesienia, na mocy ustawy z dnia 18 lipca 2001 r Prawo wodne, obowiązkowej przynależności właścicieli gruntów do spótek wodnych, w dalszym ciągu ulega pogorszeniu.

Grupa 5 – Ochrona zasobów kopalin

Zgodnie z art. 110a ustawy Prawo ochrony środowiska starosta prowadzi obserwacje terenów zagrożonych masowymi ruchami ziemi. Zagrożenia te nie występują na terenie powiatu nowodworskiego. Natomiast eksploatacja kruszywa i bursztynów w znacznym stopniu pozostaje poza kontrolą władz lokalnych. Z uwagi na niewielką powierzchnię wydobywania oraz brak dostatecznych podstaw prawnych, jest to problem trudny do zahamowania, a efekty szczególnie widoczne są w lasach Mierzei Wiślanej.

Grupa 6 – Gospodarka odpadami

Konieczna jest kontynuacja przedsięwzięć określonych w pierwotnej wersji POŚ oraz Planie Gospodarki Odpadami Powiatu Nowodworskiego. Przewidywana na rok 2005, budowa stacji przeładunkowej odpadów z linią segregacji w Stegnie nie wyszła dotąd poza fazę koncepcji. Stacja ta ma być jednostką filialną Zakładu Zagospodarowania Odpadów Tczew – Rokitki, a jego realizacja znajduje się poza kontrolą lokalnego samorządu. Szczególne znaczenie ma natomiast system selektywnego zbierania i transportu odpadów komunalnych, który załamał się z przyczyn niezależnych od lokalnych instytucji (brak zakładów zajmujących się ich odzyskiem).

Zgodnie z aktualnymi trendami gospodarki odpadami oraz Polityką Ekologiczną Państwa wskazana jest budowa na terenie powiatu profesjonalnej instalacji do

kompostowania odpadów ulegających biodegradacji, pochodzących z rolnictwa i leśnictwa, wraz z odpadkami żywnościowymi i osadami ściekowymi.

Grupa 7 - Jakość wód

Jest to najbardziej rozbudowana i najkosztowniejsza grupa przedsięwzięć, z których większość leży w gestii instytucji regionalnych. Przygotowana jest dokumentacja budowlana na modernizację centralnego wodociągu żuławskiego, obejmującego również część powiatu malborskiego i elbląskiego oraz samo miasto Elbląg. Istotnym dla zdrowia ludzi oraz racjonalnego wykorzystywania wody problemem jest likwidacja odcinków tego wodociągu, wykonanych z rur azbestocementowych.

Grupa 8 - Kształtowanie stosunków wodnych

Zakres przyjętych w Programie przedsięwzięć dotyczących modernizacji podstawowego systemu melioracji zrealizowany został z nawiązką. Zadania te, finansowane z budżetu państwa, prowadzone były przy współdziałaniu lokalnych samorządów. Natomiast brak zauważalnej zmiany stanu melioracji szczegółowej, mającej kolosalne znaczenie dla bezpieczeństwa przeciwpowodziowego oraz funkcjonowania rolnictwa na terenie Żuław.

W sporządzonym przez EKO-KONSULT Gdańsk, „Raportie oddziaływania na środowisko przedsięwzięcia polegającego na budowie kanału żeglugowego przez Mierzeję Wiślaną” wskazano na potencjalne zagrożenia dla soczewki słodkich wód podziemnych na Mierzei Wiślanej przy prowadzeniu robót ziemnych na znacznych głębokościach. Problem ten może mieć istotne znaczenie dla utrzymania równowagi wód słodkich i zasolonych, a przede wszystkim dla zachowania istniejących warunków siedliskowych na obszarach objętych ochroną siedlisk.

Grupa 9 - Jakość powietrza

W POŚ zwrócono szczególną uwagę na, obowiązujący nadal, ustawowy zapis o konieczności opracowania założeń do planów zaopatrzenia gmin w czynniki energetyczne. Wydaje się iż zapis o możliwości dofinansowania termomodernizacji obiektów publicznych należy rozszerzyć także o budownictwo mieszkaniowe. Znane są w kraju przykłady pozyskiwania na ten cel pomocy finansowej ze środków unijnych, jak i funduszy krajowych.

Grupa 10 Hałas

Przyjęte w podstawowej wersji POŚ, zadanie dotyczące wprowadzania do planów zagospodarowania przestrzennego zapisów sprzyjających ograniczeniu zagrożenia środowiska hałasem jest nadal aktualne i winno być uszczegółowione w Programach poszczególnych gmin.

Grupa 11 Poważne awarie

Na terenie powiatu brak instalacji stwarzających potencjalne zagrożenia awariami przemysłowymi. Zagrożenia poważnymi awariami mogą być związane z przewozem substancji niebezpiecznych, głównie drogą krajową (szybkiego ruchu) S7. Wniosek

dofinansowania Straży Pożarnej w odniesieniu do zadań związanych z ratownictwem jest nadal aktualny.

W trakcie aktualizacji Programu należy uwzględnić potencjalne zagrożenia dla ludzi i środowiska wynikające z ponadnormatywnej wielkości promieniowania elektromagnetycznego, emitowanego przez przebiegające przez teren powiatu (gminy Stegna, Nowy Dwór Gdański i Ostaszewo) napowietrzne linie elektroenergetyczne wysokiego napięcia 400 kV, zaliczane do przedsięwzięć mogących zawsze znacząco oddziaływać na środowisko. Funkcjonują też dwie stacje transformatorowo-rozdzielcze 110/15 kV w Nowym Dworze Gdańskim i Kątach Rybackich (gmina Sztutowo), zasilane liniami wysokiego napięcia 110 kV.

4. NOWE REGULACJE PRAWNE ORAZ PRZEMIANY GOSPODARCZE NA TERENIE POWIATU NOWODWORSKIEGO

Istotne zmiany przepisów prawa wynikają głównie z przystąpienia Polski do Wspólnoty Europejskiej, ale także z objęcia znacznej części terenu powiatu europejską siecią ekologiczną NATURA 2000. Wykaz dokumentów, dotyczących polityki ekologicznej w skali powiatu, zarówno krajowych jak i Wspólnoty Europejskiej zamieszczony został w materiałach źródłowych, na końcu opracowania.

Od 2004 r. znacznym zmianom uległ szereg ustaw, w tym Prawo ochrony środowiska, Prawo wodne, ustawy: o ochronie przyrody, o lasach i o odpadach oraz rozporządzenia wykonawcze do tych ustaw. Od 2004 r. obowiązuje też nowa, dostosowana do wymagań Unii Europejskiej, klasyfikacja wód płynących. Minister Środowiska wydał rozporządzenie z dnia 22 lipca 2009 r. w sprawie klasyfikacji stanu ekologicznego, potencjału ekologicznego i stanu chemicznego jednolitych części wód powierzchniowych wprowadzające całkowicie nową terminologię i metodologię kategoryzacji wód. W 2007 r. uchwalona została ustawa o zapobieganiu szkodom w środowisku i ich naprawie, natomiast w lipcu br. ustawa o systemie zarządzania emisjami gazów cieplarnianych i innych substancji. W czerwcu 2009 r. uchwalona została ustawa o rolnictwie ekologicznym, wprowadzająca m. in. certyfikat na produkt ekologiczny, zgodnie z rozporządzeniem Rady (WE) z 28 lipca 2007 r. Istotne znaczenie ma uchwalona w 2008 r. ustawa o udostępnieniu informacji o środowisku i jego ochronie, udziale społeczeństwa w ochronie środowiska oraz o ocenach oddziaływania na środowisko. Na mocy tej ustawy utworzony został urząd Generalnego Dyrektora Ochrony Środowiska i jego regionalne przedstawicielstwa.

Z uwagi na brak większych zakładów przetwórczych i przemysłowych oraz niski poziom emisji substancji niebezpiecznych do powietrza, wód i ziemi, zlokalizowane na terenie powiatu jednostki gospodarcze nie są objęte ustaleniami Traktatu Akcesyjnego zobowiązującymi do realizacji działań mających na celu dostosowanie instalacji do określonych dyrektyw wspólnotowych. Funkcjonujące przez wiele lat we wsi Izbiska składowisko odpadów innych niż niebezpieczne i obojętne, zostało zamknięte i zrehabilitowane. Jedyne zobowiązania odnoszą się do osiągnięcia poziomu odzysku i recyklingu odpadów opakowaniowych zgodnie z dyrektywą 94/62/WE, szczególnie

omówiono w Planie Gospodarki Odpadami. W okresie objętym aktualizowanym Programem można też spodziewać się nowych uregulowań prawnych w odniesieniu do gospodarki odpadami, w tym zwiększenia stopnia odzysku materiałów, substancji i energii. Istotnego znaczenia nabierze również Dyrektywa 2001/77/WE o promocji na rynku krajowym energii elektrycznej ze źródeł odnawialnych, do których zalicza się energię słońca, wiatru, wnętrza ziemi i biomasy.

Istotne znaczenia dla Powiatu Nowodworskiego mają ustalenia Dyrektywy 2007/60/WE Parlamentu Europejskiego i Rady z dnia 22 grudnia 2007 r. w sprawie oceny ryzyka powodziowego i zarządzania nim, na mocy których winny zostać opracowane plany zarządzania ryzykiem powodziowym. Programowym w zakresie ochrony powietrza dokumentem jest natomiast dyrektywa 2008/50/WE Parlamentu Europejskiego i Rady z 21 maja 2008 r. w sprawie jakości i czystszej powietrza dla Europy, a także decyzja Parlamentu Europejskiego i Rady nr 2009/406/WE z 23 kwietnia 2009 r. w sprawie wysiłków podjętych przez państwa członkowskie zmierzających do zmniejszenia emisji gazów cieplarnianych w celu realizacji do 2020 r. zobowiązań Wspólnoty dotyczących redukcji gazów cieplarnianych. Nowym dokumentem dotyczącym zapobiegania zanieczyszczeniu środowiska jest Dyrektywa Parlamentu Europejskiego i Rady 2008/1/WE z dnia 15 stycznia 2008 r. dotycząca zintegrowanego zapobiegania zanieczyszczeniom i ich kontroli. Jest to dokument kompleksowy, odnoszący się do zanieczyszczenia środowiska wodnego, gleby, powietrza oraz wytwarzania odpadów. Ustalenia tej dyrektywy dotyczą również pozwoleń dla nowych i istniejących instalacji.

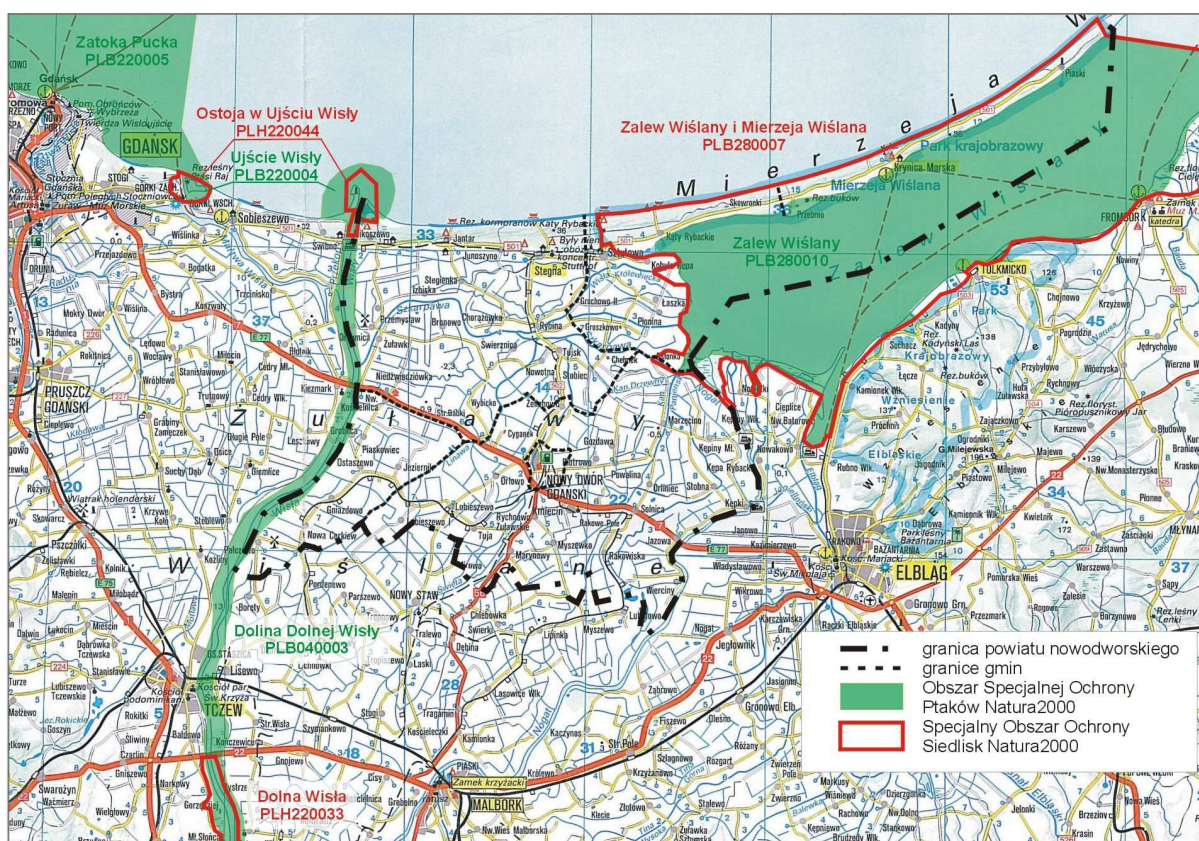
Wojewódzki Program Ochrony Środowiska obliguje do podjęcia działań mających na celu ograniczenie zużycia wody oraz materiałochłonności i energochłonności procesów wytwórczych, a także zakłada iż do 2010 r. zlikwidowane zostaną zrzuty nieoczyszczonych ścieków z przemysłu i terenów miejskich. Ograniczona zostanie do 2010 r. emisja pyłów i gazów do powietrza, w tym dwutlenku siarki o 3 % i tlenków azotu o 10 % w stosunku do 2000 r. Szczególne ograniczenia dotyczą jednak postępowania z odpadami. W Planie Gospodarki Odpadami Województwa Pomorskiego przyjęto iż ilość odpadów komunalnych ulegających biodegradacji i kierowanych na składowiska nie powinna przekroczyć 75 % analogicznego wskaźnika z 1995 r. Jest to wymóg jedynie pośrednio związany z powiatem nowodworskim, z uwagi na brak na jego terenie składowisk odpadów. Określone również zostały optymalne wskaźniki odzysku i recyklingu odpadów opakowaniowych i niebezpiecznych.

W aspekcie ustaleń zawartych w Krajowym Programie Oczyszczania Ścieków Wojewoda Pomorski rozporządzeniem nr 26/06 z 19 stycznia 2006 r. wyznaczył obszary aglomeracji ściekowych, w tym dla powiatu Nowy Dwór Gdański.

Podstawę tworzenia europejskiej sieci ekologicznej NATURA 2000 stanowi Dyrektywa 92/43/EWG w sprawie ochrony siedlisk przyrodniczych oraz dzikiej fauny i flory, a także dyrektywa EWG 79/409/EWG z 2 kwietnia 1979, o ochronie dziko żyjących ptaków. Podstawowym celem wprowadzania sieci obszarów chronionych Natura 2000 jest powstrzymanie wymierania gatunków zwierząt i roślin na obszarze Unii Europejskiej oraz

Program Ochrony Środowiska Powiatu Nowodworskiego na lata 2009-2012 z uwzględnieniem perspektywy 2013-2016

ochrona pełnego spektrum różnorodności biologicznej w warunkach stałego monitorowania jej stanu i zachodzących zmian. Sieć ta obejmuje dwa rodzaje obszarów - obszary specjalnej ochrony ptaków oraz specjalne obszary ochrony siedlisk. W wyniku przystąpienia do Unii Europejskiej w prawodawstwie polskim wprowadzono cały szereg zmian, między innymi obligujących do wskazania i tworzenia obszarów NATURA 2000. Realizując postanowienia art. 28 ustawy o ochronie przyrody Minister Środowiska w 2004 r. wyznaczył obszary specjalnej ochrony ptaków. Dokument ten został uzupełniony w 2008 r., a lista obszarów objętych ochroną wzrosła dwukrotnie. Równocześnie podjęte zostały prace mające na celu wyznaczenie specjalnych obszarów ochrony siedlisk. Utworzona została lista rządowa tych obszarów, która w 2008 r. uzgodniona została z Komisją Europejską. Zgodnie z art. 33 ust. 2 ustawy o ochronie przyrody obszary znajdujące się na liście sporządzonej przez Ministra Środowiska, do czasu uzyskania opinii Komisji Europejskiej i wydania właściwego rozporządzenia, należy traktować analogicznie jak ustanowione już obszary Natura 2000. Zakazy i nakazy dotyczące gospodarowania na obszarach Natura 2000 ustalane są dla każdego obszaru indywidualnie, w ramach planu ochrony danego obszaru. Rozmieszczenie i granice obszarów Natura 2000 obrazuje rys. 3.



Rys. 3. Obszary europejskiej sieci Natura 2000 na terenie Powiatu Nowodworskiego

Program Ochrony Środowiska Powiatu Nowodworskiego
na lata 2009-2012 z uwzględnieniem perspektywy 2013-2016

W granicach Powiatu Nowodworskiego znajduje się część terenów objętych następującymi obszarami specjalnej ochrony ptaków Natura 2000:

- PLB040003 Dolina Dolnej Wisły, w tym
 - 489,7 ha w gminie Ostaszewo,
 - 290,4 ha w gminie Stegna,
- PLB220004 Ujście Wisły, w tym
 - 373,1 ha w gminie Stegna,
- PLB280010 Zalew Wiślany, w tym (powierzchnia podana razem z wodami morskimi Zalewu Wiślanego):
 - 9.470,1 ha w gminie Krynica Morska,
 - 4.947,9 ha w gminie Sztutowo,
 - 29,5 ha w gminie Nowy Dwór Gdański;

oraz specjalnymi obszarami ochrony siedlisk, z listy Rządowej:

- PLH280007 Zalew Wiślany i Mierzeja Wiślana (obejmujący m.in. cały teren gminy Krynica Morska oraz wschodnią część gmin Sztutowo i Nowy Dwór Gdański),
- PLH220044 Ostoja w ujściu Wisły (północno-zachodni kraniec gminy Stegna).

W ramach Shadow list 2008 nie przewidziano dalszego rozszerzenia obszarów NATURA 2000 w granicach Powiatu Nowodworskiego.

Na terenie powiatu, od czasu uchwalenia aktualizowanego Programu Ochrony Środowiska, nie nastąpił istotny rozwój przetwórstwa i przemysłu, a także nie uległy większym zmianom wskaźniki demograficzne, które ze względu na znaczną migrację młodej grupy mieszkańców mogą jednak być mylące. Obserwuje się zjawisko starzenia społeczeństwa. Nastąpił natomiast zauważalny rozwój bazy turystycznej, głównie na terenie Mierzei Wiślanej. Wiele nowych obiektów mieszkalnych na terenach rolniczych, budowanych jest z uwzględnieniem funkcji agroturystycznej o zwiększonym standardzie użytkowym. Niemniej dominującą funkcją na terenach żuławskich jest rolnictwo, a na Mierzei Wiślanej obok różnych form turystyki - rybactwo. Stanowi to o stosunkowo niewielkiej antropopresji na środowisko w obszarze powiatu, szczególnie w porównaniu z sąsiadującą aglomeracją gdańską. Uciążliwości dla ludzi i środowiska znacznie wzrastają w sezonie letnim, szczególnie na terenie Mierzei Wiślanej oraz wzdłuż głównych ciągów komunikacyjnych.

Istotne znaczenie dla stanu i ochrony środowiska na terenie Powiatu Nowodworskiego ma realizacja niektórych dużych, ponad lokalnych projektów, w tym oprócz wdrażania europejskiej sieci ekologicznej NATURA 2000, największe znaczenie dla rozwoju regionu mają:

- wnioskowany przez Regionalny Zarząd Gospodarki Wodnej w Gdańsku, dofinansowany z funduszy unijnych, program Kompleksowego Zabezpieczenia

Przeciwpowodziowego Żuław Wiślanych, obejmujący w I etapie 8 zadań inwestycyjnych z terenu Powiatu Nowodworskiego;

- projekt p.n. "Pętla Żuławska" zainicjowany przez Urzędy Marszałkowskie województw: Pomorskiego i Warmińsko-Mazurskiego, dofinansowany z funduszy unijnych, stanowiący część większego programu budowy multimedialnego transportu na terenach Żuławskich, ze szczególnym uwzględnieniem transportu wodnego, w tym pomorskiego odcinka międzynarodowej drogi wodnej E-70 Antwerpia – Kłajpeda; w pierwszym etapie przewiduje się realizację na terenie Powiatu Nowodworskiego rozbudowę portów na Zalewie Wiślanym oraz przystani żeglarskich na wodach śródlądowych;
- prowadzony przez Urząd Morski w Gdyni (wstrzymany do czasu przeprowadzenia niezbędnych badań), projekt p.n. "Budowa kanału żeglugowego przez Mierzę Wiślaną", powiązany z rozbudową i znacznym pogłębieniem torów żeglugowych na Zalewie Wiślanym, mający istotne znaczenie dla rozbudowy portu morskiego w Elblągu, a kontestowany przez ekologów (projekt nie uzyskał możliwości wsparcia z funduszy unijnych).

Specyficzne warunki przyrodnicze oraz topograficzne rejonu determinują szereg uwarunkowań dla sposobu zagospodarowania i użytkowania terenów. Poza ograniczeniami, które wynikają z prawnej ochrony przyrody oraz zostaną określone w planach ochrony obszarów NATURA 2000, największe znaczenie dla ochrony środowiska mają:

- wykluczenie, na przestrzeni całego powiatu, możliwości lokalizacji i budowy instalacji i urządzeń mogących stanowić znaczące zagrożenie dla stanu czystości wód powierzchniowych i podziemnych, w tym składowisk odpadów innych niż obojętne;
- wykluczenie możliwości lokalizacji i budowy obiektów emitujących fale elektromagnetyczne o specyficznych częstotliwościach, mogących znacząco negatywnie oddziaływać na ptactwo, na obszarze jesiennej i wiosennej migracji ptaków szlakiem wschodnio-atlantyckim, łączącym lęgowiska w północnej Europie i zachodniej Syberii z zimowiskami w południowej i zachodniej Europie oraz Afryce, w tym lokalizacji elektrowni wiatrowych (dotyczy terenów gmin Krynica Morska, Sztutowo, Stegna i Ostaszewo, północna część gminy Nowy Dwór Gdański);
- wykluczenie możliwości budowy i eksploatacji obiektów oraz instalacji, które mogłyby stanowić znaczące zagrożenie dla soczewki podziemnych wód słodkich na Mierzei Wiślanej;
- wykluczenie możliwości lokalizacji i budowy dużych zespołów usługowo-mieszkalnych oraz rekreacyjnych i sportowych na terenach zalesionych oraz rozlewiskowych, bagiennych i depresyjnych.

Jako zalecane, uznane za korzystne dla środowiska, kierunki gospodarowania przestrzenią przyrodniczą w obszarze powiatu można natomiast wskazać:

- odtworzenie i intensyfikację zadrzewień przydrożnych i śródpolnych z równoczesnym zachowaniem istniejącej roślinności na licznych bagnach i terenach rozlewiskowych;
- zwiększenie areалу pastwisk i łąk na przestrzeni żuławskiej oraz intensyfikację pastwiskowych form hodowli bydła;
- wdrażanie proekologicznej produkcji rolnej z zachowaniem zasad "Dobrej Praktyki Rolniczej" oraz z maksymalnym przetwarzaniem wszelkiego rodzaju odpadowej substancji ulegającej bio-degradacji na dobrej jakości kompost;
- udrożnienie żuławskich szlaków żeglownych i rozwój turystyki jachtowej, zgodnie z założeniami Projektu "Pętla Żuławska" oraz rozwój turystyki kwalifikowanej;
- modernizacja i naprawa systemu ochrony przeciwpowodziowej zgodnie z programem "Kompleksowe Zabezpieczenie Przeciwpowodziowe Żuław".

5. CELE POROGRAMU OCHRONY ŚRODOWISKA POWIATU NOWODWORSKIEGO NA LATA 2009-2012 Z PERSPEKTYWĄ 2013-2016

5.1. PRIORYTETY EKOLOGICZNE

Przy aktualizacji Programu Ochrony Środowiska Powiatu Nowodworskiego wyznaczono, za Programem Wojewódzkim, cztery cele perspektywiczne o charakterze ciągłym, w ramach których sformułowane zostały cele średniookresowe, odbiegające jednak, z uwagi na charakter działalności gospodarczej na terenie powiatu oraz rodzaj i intensywność zagrożeń dla środowiska, od kierunków działań i priorytetów ekologicznych w województwie.

Priorytety ekologiczne w obszarze powiatu sformułowane zostały poprzez następujące cele:

- **identyfikacja i przeciwdziałanie zagrożeniom zdrowia** - priorytet ten ma ogromne znaczenie dla mieszkańców terenów żuławskich, a osiągnięcie założonych efektów wymaga konsekwentnej realizacji działań określonych w pierwszej grupie celów ze współudziałem lokalnej społeczności;
- **zapewnienie właściwego miejsca problematyce ekologicznej oraz prawidłowe formułowanie celów ekologicznych w dokumentach prawa miejscowego gmin z terenu powiatu** - podstawowym instrumentem realizacji tego zadania są miejscowe plany zagospodarowania przestrzennego uchwalane w oparciu o szerokie konsultacje społeczne;
- **rewitalizacja krajobrazu kulturowego Żuław oraz przywrócenie walorów ekologicznych obszarów rolniczych w powiecie** - w wyniku wieloletniej

antropopresji tereny żuławskie zatraciły historyczne wartości krajobrazu kulturowego, przywrócenie których ma ogromne znaczenie ekologiczne i gospodarcze;

- **poprawa stanu sanitarnego obszaru powiatu** poprzez realizację zadań inwestycyjnych w aglomeracji Nowy Dwór Gdański, zgodnie z Krajowym Programem Oczyszczania Ścieków
- **kształtowanie świadomości ekologicznej oraz współuczestnictwo mieszkańców powiatu w ochronie wartości przyrodniczych w tym obszarów NATURA 2000** - decydujące znaczenie dla realizacji tego priorytetu ma powszechna dostępność i forma informacji dotyczących problematyki ekologicznej oraz znaczne zaangażowanie lokalnych mediów.

5.2. CELE PERSPEKTYWICZNE I KIERUNKI DZIAŁAŃ

Działania realizowane w ramach obowiązków jednostek poza powiatowych oraz przez instancje wojewódzkie i regionalne należy traktować jako postulowane, nie zostały więc uwzględnione w harmonogramie realizacji Programu. W harmonogramie pominięto też działania beznakładowe, o charakterze zaleceń kierunkowych oraz wymagające uwzględnienia w miejscowych planach zagospodarowania przestrzennego, które zostały szczególnie zaakcentowane w części opisowej celów średniookresowych i kierunków działań. W poniższym zastawieniu celów poszczególne zadania oznaczone zostały symbolami określającymi ich rodzaj i jednostki zobowiązane bezpośrednio do ich realizacji bądź do uwzględnienia ich realizacji w ramach własnej działalności, i tak:

- ustalenia, które winny zostać uwzględnione w prawie miejscowym w ramach miejscowych planów zagospodarowania przestrzennego, uchwalanych przez Rady Gmin – **mpzp**,
- działania realizowane w ramach pracy władz samorządowych i administracji powiatu – **starostwo**,
- działania realizowane w ramach pracy władz samorządowych gmin, w tym miejskich – **gminy**,
- działania zalecane do realizacji przez służby lasów państwowych – **lasy**,
- działania, które winny być prowadzone przez właścicieli lub eksploatorów poszczególnych instalacji i obiektów - **eksploat.**,
- działania zalecane do realizacji przez instytucje regionalne, wojewódzkie i ponadregionalne - **region**,
- działania Ośrodka Doradztwa Rolniczego w Starym Polu - **ODR**,
- lokalne środki masowego przekazu – **media**.

Wymienione w opisie celów skróty oznaczają:

- RDOŚ – Regionalny Dyrektor Ochrony Środowiska w Gdańsku,

- RZGW – Regionalny Zarząd Gospodarki Wodnej w Gdańsku,
- ZPK – Zarząd Parku Krajobrazowego Mierzeja Wiślana w Stegnie,
- WIOŚ – Wojewódzki Inspektor Ochrony Środowiska w Gdańsku ,
- WKZ – Wojewódzki Konserwator Zabytków w Gdańsku,
- ZUOS Rokitki – Zakład Utylizacji Odpadów Stałych w Tczewie.

I CEL PERSPEKTYWICZNY “ŚRODOWISKO DLA ZDROWIA” DALSZĄ POPRAWĄ JAKOŚCI ŚRODOWISKA I BEZPIECZEŃSTWA EKOLOGICZNEGO”

CELE ŚREDNIOOKRESOWE I KIERUNKI DZIAŁAŃ:

- Identyfikacja zagrożeń zdrowia oraz zahamowanie ich narastania
 - ocena stanu opieki zdrowotnej w poszczególnych gminach oraz podjęcie działań zmierzających do wzmocnienia kontaktu lekarzy rodzinnych z mieszkańcami (ciągłe – wójtowie i burmistrzowie),
 - promocja zdrowego stylu życia i profilaktyka chorób cywilizacyjnych (ciągłe – wójtowie i burmistrzowie, media, przy współpracy szkół, lekarzy rodzinnych i innych służb z terenu powiatu),
 - sukcesywna likwidacja eternitowych pokryć dachowych (wójtowie i burmistrzowie – poprzez dofinansowanie prac rozbiórkowych i transportu).
- Poprawa stanu wód powierzchniowych i podziemnych
 - identyfikacja źródeł zanieczyszczenia wód w ciekach naturalnych i kanałach melioracyjnych (region – RZGW przy współpracy WIOŚ oraz służb starosty),
 - opracowanie oraz sukcesywne wdrażanie programu poprawy stanu wód powierzchniowych (jw.),
 - realizacja ustaleń Krajowego Programu Oczyszczania Ścieków Komunalnych w ramach programu Operacyjnego Województwa Pomorskiego, w tym:
 - rozbudowa kanalizacji sanitarnej w gminie Nowy Dwór Gdański (Solnica – Jazowa – Wierciny – Rakowo – Gmina Nowy Dwór Gdański)
 - budowa kanalizacji sanitarnej w gminie Stegna (Drewnica – Przemysław – Żuławki),
 - budowa kanalizacji sanitarnej w gminie Ostaszewo (Ostaszewo – Groblica),
 - modernizacja systemu kanalizacji sanitarnej w Gminie Miasto Krynica Morska;
 - docelowe objęcie całego obszaru Mierzei Wiślanej kanalizacją sanitarną (wójtowie Sztutowa i Stegny),

- kontynuacja działań związanych z rozbudową kanalizacji sanitarnej na terenie miasta i gminy Nowy Dwór Gdański (Burmistrz Nowego Dworu Gdańskiego),
 - propagowanie modelowego systemu odprowadzania i unieszkodliwiania ścieków bytowych na terenach rozproszonej zabudowy wiejskiej (ciągłe - ODR, wójtowie przy współpracy z mediami),
 - utrzymanie we właściwym stanie zbiorczych oczyszczalni ścieków w Krynicy Morskiej, Stegnie i Nowym Dworze Gdańskim (ciągłe – eksploat.),
 - modernizacja oczyszczalni ścieków w Ostaszewie (wójt gminy Ostaszewo),
 - określenie w ramach prawa miejscowego obszarów wymagających wyposażenia w kanalizację deszczową z urządzeniami podczyszczającymi (wójtowie - mpzp),
 - ochrona podziemnych wód słodkich na terenie Mierzei Wiślanej przed możliwością ich zasolenia w wyniku nadmiernej eksploatacji bądź przy prowadzeniu głębokich robót ziemnych, ze szczególnym wyróżnieniem gminy miejskiej Krynica Morska oraz nadzalewowej części gminy Sztutowo (ciągłe – gminy, mpzp),
 - wdrażanie w gospodarstwach rolnych zasad Kodeksu Dobrej Praktyki Rolniczej w zakresie prawidłowego stosowania i przechowywania środków ochrony roślin (ciągłe - ODR, przy współpracy z mediami),
 - wdrażanie w gospodarstwach rolnych bezpiecznych metod gromadzenia nawozów naturalnych oraz właściwego ich stosowania (ciągłe – ODR, przy współpracy z mediami).
- Poprawa i utrzymanie standardów jakości powietrza
 - kontynuacja działań zmierzających do przekształcenia systemu grzewczego Mierzei Wiślanej z sukcesywną rezygnacją z kotłowni węglowych na rzecz paliw mniej uciążliwych dla środowiska i odnawialnych źródeł energii (ciągłe – wójtowie i burmistrzowie, mpzp),
 - wsparcie działań inwestora związanych z budową w Nowym Dworze Gdańskim elektrociepłowni opalanej biopaliwem (kogeneracja) (burmistrz),
 - preferowanie i dofinansowywanie działań mających na celu termomodernizację istniejących obiektów mieszkalnych i użyteczności publicznej (ciągłe – wójtowie, Starosta),
 - współpraca we wdrażaniu projektu "Pętla Żuławska" na terenie powiatu w zakresie wodnego transportu pasażerskiego oraz transportu multimedialnego, w tym budowy terminalu promowego pasażersko-samochodowego w Krynicy Morskiej (wójtowie, burmistrzowie, Starosta),

- utrzymanie funkcjonowania kolejki wąskotorowej na Mierzei Wiślanej (Starosta),
- budowa ścieżek rowerowych i rowerowo-piesznych o lekkich nawierzchniach, wkomponowanych w otaczający krajobraz, szczególnie wzdłuż Mierzei Wiślanej (wójtowie burmistrzowie przy współpracy z lasami),
- odtworzenie zadrzewień przydrożnych dróg gminnych i powiatowych (wójtowie, burmistrzowie, Starosta),
- intensyfikacja przydrożnych zadrzewień izolacyjnych przy drogach wojewódzkich i krajowej (region).
- Ilościowa i jakościowa poprawa stanu zaopatrzenia mieszkańców w wodę
 - budowa na Mierzei Wiślanej zbiorników wody pitnej na Centralnym Wodociągu Żuławskim (Program Operacyjny Województwa Pomorskiego),
 - sukcesywna wymiana rurociągów azbesto-cementowych (burmistrzowie, wójtowie w ramach porozumienia gmin);
- Budowa nowoczesnego systemu gospodarki odpadami
 - kontrola realizacji ustaleń Planu Gospodarki Odpadami Powiatu Nowodworskiego, w tym stopnia segregacji "u źródła" oraz objęcia mieszkańców powiatu systemem odbioru odpadów komunalnych zmieszanych, niebezpiecznych i wielkogabarytowych (ciągłe – wójtowie, burmistrzowie, Starosta),
 - podjęcie działań mających na celu nawiązanie współpracy z Samorządem Miasta Elbląg w odniesieniu do unieszkodliwienia części odpadów pochodzących z terenu powiatu nowodworskiego (wójt, starostwo),
 - kontynuacja działań dotyczących budowy rejonowej stacji przeładunku i dosegregowywania odpadów komunalnych przy oczyszczalni ścieków w Stegnie (wójt gminy Stegna przy współpracy z ZUOS Rokitki),
 - zainicjowanie prac nad budową kompostowni odpadów ulegających biodegradacji i osadów ściekowych wraz z niektórymi odpadami pochodzącymi z rolnictwa i leśnictwa (eksploat., przy współpracy z gminami i starostwem).
- Ochrona mieszkańców i ich mienia przed katastrofami naturalnymi
 - wyznaczenie obszarów odmorskiego zagrożenia powodziowego oraz wynikająca stąd korekta zasięgu pasa ochronnego brzegu morskiego (Urząd Morski, gminy, mpzp),
 - współdziałanie w realizacji Programu Zabezpieczenia Przeciwpowodziowego Żuław, przyspieszenie realizacji zadań mających szczególne znaczenie dla terenów powiatu, w tym wykonanie przesłon przeciw-filtracyjnych wałów

przeciwpowodziowych wzdłuż prawego brzegu Wisły (wójtowie i burmistrzowie przy współpracy z RZGW),

- przeprowadzenie inwentaryzacji i oceny stanu melioracji szczegółowej na terenie poszczególnych gmin (wójtowie i burmistrzowie),
 - okresowa kontrola sposobu utrzymywania rowów melioracji szczegółowej, rozważenie możliwości nałożenia w ramach prawa miejscowego obowiązku przynależności do Spółki Wodnej (wójtowie i burmistrzowie),
 - utrzymywanie wałów przeciwpowodziowych z zachowaniem charakterystycznych biocenoz i warunków tarliskowych oraz wdrażanie systemu biotechnicznego zabezpieczania brzegów morskich (region. – RZGW, Urząd Morski),
 - ograniczenie populacji bobrów, powodujących poważne zniszczenia wałów przeciwpowodziowych (region. – RZGW i Urząd Morski przy współpracy z RDOŚ oraz gminami)
 - doposażenie lokalnych jednostek straży pożarnej (region, przy współpracy ze Starostą).
- Ochrona przed hałasem zagrażającym zdrowiu lub jakości życia
 - ograniczanie rozprzestrzeniania hałasu drogowego poprzez budowę ekranów akustycznych, ze wskazaniem na szpalery drzew (mpzp, region.),
 - ograniczanie hałasu na obszarach rekreacyjnych oraz objętych ochroną przyrody, poprzez ustalenie w ramach prawa miejscowego dopuszczalnych poziomów hałasu w środowisku oraz zasad korzystania z akwenów wodnych, w tym tworzenie stref ciszy i wykluczenie sportów motorowodnych na wodach Zalewu Wiślanego (wójtowie i burmistrzowie, mpzp przy współpracy ze starostwem).
 - Obszary ograniczonego użytkowania
 - identyfikacja istniejących na terenie powiatu instalacji, które mogą wymagać utworzenia obszarów ograniczonego użytkowania i zobowiązanie ich właścicieli do przeprowadzenia niezbędnych badań - dotyczy drogi szybkiego ruchu S-7, napowietrznej linii elektroenergetycznych najwyższych napięć 400 kV oraz GPZ Nowy Dwór Gdański i Kąty Rybackie z liniami WN 110 kV, a także oczyszczalni ścieków wraz z projektowaną stacją przeładunkową odpadów w Stegnie (rada powiatu, sejmik województwa),
 - w wypadku przekroczenia dopuszczalnych parametrów na granicy własności terenu wymienionych wyżej obiektów wdrożenie procedury utworzenia obszaru ograniczonego użytkowania (rada powiatu, sejmik województwa).

II CEL PERSPEKTYWICZNY “WZMOCNIENIE SYSTEMU ZARZĄDZANIA ŚRODOWISKIEM ORAZ PODNIESIENIE ŚWIADOMOŚCI EKOLOGICZNEJ SPOŁECZEŃSTWA”

CELE ŚREDNIOOKRESOWE I KIERUNKI DZIAŁAŃ:

- Wykształcenie proekologicznych postaw mieszkańców i poczucia odpowiedzialności za stan środowiska
 - współdziałanie we wdrażaniu Regionalnego Programu Edukacji Ekologicznej i upowszechnianie jego zasad w placówkach oświatowych oraz organizacjach pozarządowych (ciągłe – wójtowie i burmistrzowie przy współdziałaniu starostwa, lasów, ODR i mediów),
 - wspieranie rozwoju i współpraca organów samorządowych z lokalnymi agendami organizacji ekologicznych (ciągłe – wójtowie i burmistrzowie, Starosta),
 - współpraca samorządów z lokalnymi mediami oraz szkołami w zakresie promocji wiedzy i zachowań proekologicznych, ze szczególnym uwzględnieniem problematyki obszarów NATURA 2000 (ciągłe – wójtowie i burmistrzowie przy współdziałaniu Starosty, ZPK i mediów),
 - współpraca przy realizacji Projektu “Pętla Żuławska” oraz preferowanie form czynnego wypoczynku i turystyki kwalifikowanej, poprzez właściwą organizację zaplecza turystycznego i wyznaczenie atrakcyjnych ścieżek ekologicznych (ciągłe – wójtowie i burmistrzowie przy współdziałaniu lasów, ZPK, Starosty, mediów),
 - przedstawianie problematyki ekologicznej na powiatowej i gminnych stronach internetowych (ciągłe – wójtowie, burmistrzowie, Starosta).
- Rozwój świadomego uczestnictwa społecznego w podejmowaniu decyzji środowiskowych
 - uczytelnienie i ułatwienie korzystania z gminnych i powiatowej bazy informacji publicznej w odniesieniu do zagadnień związanych z wykorzystaniem i ochroną środowiska (ciągłe – wójtowie, burmistrzowie, Starosta),
 - zapewnienie szerokiego udziału lokalnej społeczności w debatach ekologicznych poprzedzających podejmowanie ważniejszych decyzji administracyjnych, dotyczących planów i programów ochrony przyrody szczególnie na obszarach NATURA 2000 (ciągłe – media, wójtowie, burmistrzowie, Starosta przy współdziałaniu RDOŚ),
 - omawianie w lokalnych mediach celowości i możliwości realizacji przyrodniczo kontrowersyjnych przedsięwzięć (w tym dużych projektów infrastrukturalnych, jak nowe rozwiązania dróg obwodowych, krajowych i szybkiego ruchu, drogi wodne na Zalewie Wiślanym, kanał żeglugowy przez Mierzęję Wiślaną, linie elektroenergetyczne najwyższych napięć, czy rurociągi przesyłowe substancji

niebezpiecznych), z umożliwieniem przedstawienia argumentacji wszystkich zainteresowanych stron (z inicjatywy starostwa przy współudziale mediów).

- Stworzenie skutecznego systemu realizacji polityki ekologicznej
 - zapewnienie właściwego miejsca problematyce ekologicznej i prawidłowe formułowanie celów ekologicznych w planowaniu przestrzennym, z uwzględnieniem ustaleń planów ochrony obszarów objętych prawną ochroną przyrody, w tym NATURA 2000, a także Programów Ochrony Środowiska i Planów Gospodarki Odpadami (ciągłe – wójtowie i burmistrzowie),
 - przeprowadzanie postępowania z udziałem społeczeństwa, w sprawie strategicznej oceny oddziaływania na środowisko planów zagospodarowania przestrzennego, poprzedzającego ich uchwalenie (ciągłe - wójtowie i burmistrzowie),
 - umożliwienie szerszego udziału mieszkańców w strategicznych ocenach oddziaływania na środowisko oraz w ocenach oddziaływania przedsięwzięć na środowisko i na obszar Natura 2000, szczególnie w odniesieniu do takich projektów jak budowa systemu zabezpieczeń przeciwpowodziowych, lokalizacja farm wiatrowych, portów morskich i torów żeglugowych na Zalewie Wiślanym (ciągłe – wójtowie, burmistrzowie, Starosta, region., media).
- Aktywizacja rynku do działań na rzecz środowiska
 - wspieranie inicjatyw małych i średnich gospodarstw rolnych w zakresie wdrażania produkcji proekologicznej (ciągłe – wójtowie, burmistrzowie, Starosta),
 - wspieranie rozwoju sieci placówek detalicznego obrotu produktami ekologicznymi certyfikowanymi (ciągłe – wójtowie, burmistrzowie, Starosta),
 - wspieranie projektów w zakresie ekoinnowacyjności gospodarstw rolnych i przetwórstwa żywności, przy współpracy z Ośrodkiem Doradztwa Rolniczego (ciągłe wójtowie, burmistrzowie, Starosta przy współpracy z ODR).

III CEL PERSPEKTYWICZNY “OCHRONA DZIEDZICTWA PRZYRODNICZEGO-RACJONALNE WYKORZYSTANIE ZASOBÓW PRZYRODY”

CELE ŚREDNIOOKRESOWE I DZIAŁANIA KIERUNKOWE:

- Ochrona różnorodności biologicznej i krajobrazowej, ze szczególnym uwzględnieniem obszarów NATURA 2000
 - kontynuacja inwentaryzacji przyrodniczej w rejonie, w tym w rolniczej przestrzeni wnętrza Żuław (wójtowie i burmistrzowie),
 - wdrażanie sieci NATURA 2000 oraz opracowanie planów ochrony (region. – RDOŚ),

- wprowadzenie do odpowiednich dokumentów prawa miejscowego podstawowych zasad gospodarowania i zarządzania obszarami chronionymi, w tym NATURA 2000 (wójtowie i burmistrzowie, mpzp),
 - utworzenie nowych rezerwatów przyrody, w tym rezerwat leśny "Wielbłądzi Garb", krajobrazowo+floystyczny "Mikołajkowe Wydmy", ornitologiczny "Zatoka Kącka" i torfowiskowy "Moczary" oraz użytku ekologicznego "Stara Tuga – Kanał Drzewny" (wójtowie i burmistrzowie przy współpracy z RDOŚ),
 - analiza celowości oraz formy prawnej utworzenia Parku Krajobrazu Kulturowego Żuław (region. - RDOŚ, WKZ, współudział starostwo),
 - przeprowadzenie niezbędnych badań obszarów cennych przyrodniczo, predysponowanych do objęcia ochroną jako użytki ekologiczne i zespoły przyrodniczo-krajobrazowe oraz pomniki przyrody we wnętrzu Żuław (wójtowie gmin Nowy Dwór Gd. i Ostaszewo, przy współudziale RDOŚ, lasów i starostwa),
 - wzmacnianie ciągłości korytarzy ekologicznych, w tym tworzenie ścieżek zwierzęcych przez drogi o wzmożonym ruchu i inne obiekty kolidujące z tymi korytarzami, jak też zabezpieczenie strefy powietrznej głównych tras przelotu ptaków, a także uwzględnianie przebiegu tych korytarzy w dokumentach prawa miejscowego (wójtowie i burmistrzowie, mpzp),
 - prowadzenie prac hydrotechnicznych z uwzględnieniem naturalnego charakteru rzek i innych cieków żuławskich (ciągłe region.– RDGW),
 - wdrażanie biotechnicznych metod zabezpieczenia brzegu morskiego, z równoczesnym ograniczeniem budowli technicznych do niezbędnych (ciągłe region. – Urząd Morski),
 - przywracanie pierwotnego charakteru krajobrazu żuławskiego poprzez odtwarzanie charakterystycznego dla rejonu układu architektoniczno-urbanistycznego, a także systemu zadrzewień (wójtowie i burmistrzowie, mpzp),
 - zwiększanie udziału łąk i pastwisk w gruntach rolnych na terenach żuławskich (ciągłe - ODR, eksploat.),
 - rewitalizacja parków wiejskich, ochrona i uporządkowanie starych cmentarzy, w tym mennonickich (wójtowie i burmistrzowie),
 - wspomaganie rozwoju turystyki kwalifikowanej, w tym współrealizacja projektu "Pętla Żuławska" (ciągłe – wójtowie, burmistrzowie, Starosta),
 - współpraca przy zintegrowanym projekcie rewitalizacji Żuław (region. - WKZ, RDOŚ, wójtowie i burmistrzowie).
- Zwiększenie powierzchni leśnych oraz wzrost ich różnorodności biologicznej

- aktualizacja bonitacji i inwentaryzacja gruntów żuławskich w celu wyznaczenia terenów zalecanych do zalesienia (wójtowie i burmistrzowie, mpzp),
- wprowadzenie, w ramach prawa miejscowego, ustaleń ograniczających możliwość zmiany sposobu użytkowania terenów zadrzewionych, bagiennych i torfowisk w celu wykorzystania ich na cele budowlane oraz rolne (mpzp).
- Zachowanie wysokich walorów ekologicznych obszarów rolniczych
 - promowanie odbudowy zadrzewień przydrożnych i śródpolnych, a także propagowanie ochrony istniejących i zakładania nowych użytków zielonych (ciągłe – Starosta, wójtowie, burmistrzowie przy współpracy z ODR i mediami),
 - wspieranie działań mających na celu odtworzenie pastwiskowej formy chowu zwierząt roślinożernych (ciągłe – ODR),
 - promowanie pro-ekologicznych systemów upraw rolnych (ciągłe - ODR, media),
 - podjęcie działań na rzecz budowy instalacji do kompostowania biomasy, w tym odpadów ulegających biodegradacji (wielkie gospodarstwa rolne),
 - utrzymanie zrównoważonego bilansu wodnego w ekosystemach rolniczych poprzez odbudowę i przywrócenie właściwej, odwadniająco-nawadniającej funkcji systemom melioracyjnym (region.- ZMiUW).
- Zrównoważone użytkowanie zasobów kopalin
 - racjonalizacja pozyskiwania kruszyw naturalnych, poprzez maksymalne wykorzystanie urobku z refulacji torów wodnych, przy równoczesnym ograniczeniu wydobywania kopalin (regional.),
 - eliminacja nielegalnej eksploatacji kopalin i rekultywacja terenów powyrobiskowych (ciągłe – wójtowie i burmistrzowie, lasy).

IV CEL PERSPEKTYWICZNY “ZRÓWNOWAŻONE WYKORZYSTANIE SUROWCÓW, WODY I ENERGII”

CELE ŚREDNIOOKRESOWE KIERUNKI DZIAŁAŃ:

- Wzrost efektywności wykorzystania surowców naturalnych, materiałów, wody i energii
 - propagowanie najlepszych dostępnych technik (BAT), uwzględniających oszczędność surowcową, materiałową i energetyczną (ciągłe wójtowie, burmistrzowie, Starosta, media),
 - wdrażanie technologii niskoodpadowych oraz preferowanie metod odzysku substancji, materiałów i energii z odpadów, powstających w procesach

- produkcyjnych, w miejscu ich powstawania (ciągłe – wójtowie, burmistrzowie, Starosta – decyzje administracyjne),
- wspieranie odzysku i przetwarzania w skali lokalnej odpadów budowlanych (gruz ceglany i betonowy) na kruszywo budowlane (ciągłe – wójtowie, burmistrzowie, Starosta),
 - promowanie wykorzystywania wód opadowych dla potrzeb upraw rolnych (ciągłe - ODR, media),
 - promowanie technologii z zamkniętymi obiegami wody (ciągłe – Starosta, eksploatacja, media),
 - promowanie urządzeń i technologii nisko energochłonnych oraz lokalnych działań zmierzających do ograniczenia zużycia energii cieplnej (wójtowie i burmistrzowie, media)
 - rozszerzenie domeny istniejącego porozumienia gmin z terenu powiatu nowodworskiego w zakresie zaopatrzenia w wodę o całokształt działalności sozotechnicznej, a szczególnie w odniesieniu do gospodarki ściekowej, postępowania z odpadami, melioracji oraz racjonalnego korzystania z wody i energii (wójtowie i burmistrzowie).
- Promocja pozyskiwania energii ze źródeł odnawialnych
 - propagowanie stosowania baterii słonecznych, szczególnie w systemach grzewczych wody (ciągłe wójtowie i burmistrzowie, media),
 - zawiązanie porozumienia gmin z terenu powiatu nowodworskiego (ewentualnie na bazie istniejącego porozumienia), mającego na celu wspomoczenie obywatelskich inicjatyw w odniesieniu do wykorzystania energii słonecznej w budownictwie mieszkaniowym i gospodarstwach rolnych (wójtowie i burmistrzowie, osoby fizyczne),
 - propagowanie i wspieranie upraw roślin stosowanych jako bio-paliwo – rzepak, wierzba (ciągłe – wójtowie i burmistrzowie, media),
 - propagowanie metod bezpiecznego odzysku energii z segregowanych odpadów, w tym odpadów z obróbki drewna, suchych resztek roślinnych, czystej makulatury (ciągłe – wójtowie i burmistrzowie, media),
 - przetwarzanie i wykorzystanie energii wiatru, z wykluczeniem możliwości lokalizacji farm wiatrowych na obszarach specjalnej ochrony ptaków Natura 2000 oraz w zasięgu wschodnio-atlantycznego szlaku wędrówek ptaków migrujących (mpzp).

5.3. POZIOMY CELÓW DŁUGOTRMINOWYCH

Zgodnie z Traktatem Akcesyjnym w okresie perspektywicznym Programu kończą się uzyskane przez Polskę okresy przejściowe w odniesieniu do następujących zagadnień:

- do 31 grudnia 2013 r powinna zostać osiągnięta zgodność z Dyrektywą 91/271/EWG w odniesieniu do oczyszczania ścieków komunalnych – na terenie powiatu modernizacja oczyszczalni w Ostaszewie oraz rozbudowa systemu kanalizacji w stopniu obejmującym ponad 75 % mieszkańców,
- w roku 2010 udział energii elektrycznej ze źródeł odnawialnych w produkcji brutto winien osiągnąć 12 % w skali kraju – na terenie powiatu istotnym wkładem może być uruchomienie w Nowym Dworze Gdańskim elektrociepłowni opalanej biomasą oraz elektrowni wiatrowych w południowej części powiatu (łączna moc zainstalowana w urządzeniach wytwarzających energię elektryczną do 80 MW, ciepłą do 20 MW),
- do 31 grudnia 2011 r winna zostać osiągnięta zgodność z Dyrektywą 1999/31/WE dotyczącą składowania odpadów – problem wykracza poza działania lokalnych samorządów gmin z racji braku na terenie powiatu składowisk odpadów innych niż obojętne,
- poziom zbiórki, odzysku i recyklingu odpadów zgodnie z PGO Województwa Pomorskiego,
- zgodnie z założeniami POŚ Województwa Pomorskiego w okresie perspektywicznym powinno nastąpić zmniejszenie zużycia wody – na terenie powiatu możliwe jest osiągnięcie wskaźnika ponad 10 % w wyniku uszczelnienia wodociągów poprzez wymianę rur azbesto-cementowych,
- zmniejszenie emisji zanieczyszczeń energetycznych do powietrza średnio o 10 %, poprzez zmianę czynnika grzewczego w kotłowniach i gospodarstwach domowych.

Z uwagi na niewielkie uprzemysłowienie powiatu nie przewiduje się znaczących efektów w odniesieniu do materiałochłonności i energooszczędności procesów produkcyjnych.

6. HARMONOGRAM ZADAŃ INWESTYCYJNYCH I NIEINWESTYCYJNYCH PROGRAMU OCHRONY ŚRODOWISKA POWIATU NOWODWORSKIEGO NA LATA 2009-2012 Z UWZGLĘDNIENIEM PERSPEKTYWY 2013-2016

W realizacji ustaleń Programu uczestniczyć będą władze samorządowe powiatu i poszczególnych gmin, jednostki gospodarcze i oświatowe, organizacje ekologiczne, a także lokalne społeczności. Pozytywne znaczenie dla realizacji polityki ekologicznej ma dobra współpraca z sąsiednimi gminami i starostwami oraz wspólna realizacja niektórych przedsięwzięć poprzez związki gmin, czy inne formy porozumienia. Gminy Powiatu Nowodworskiego, za wyjątkiem Ostaszewa, współuczestniczą w działalności Związku Gmin Nadzalewowych z udziałem miasta Elbląg, a gminy Nowy Dwór Gdański, Ostaszewo, Stegna i Sztutowo nawiązały inną formę porozumienia, mającego na celu modernizację systemu zaopatrzenia w wodę. Wskazane jest wykorzystanie tych form międzygminnych porozumień przy realizacji celów ekologicznych. Bezpośrednimi, bądź pośrednimi beneficjentami realizacji programu zawsze będą mieszkańcy powiatu, chociaż efekty mogą

Program Ochrony Środowiska Powiatu Nowodworskiego
na lata 2009-2012 z uwzględnieniem perspektywy 2013-2016

być dosyć odległe i chwilowo mało odczuwalne. Harmonogram działań realizowanych przez jednostki i społeczność powiatu przedstawiono w tab. 3.

**Tab. 3 Harmonogram realizacji Programu Ochrony Środowiska Powiatu Nowodworskiego
na lata 2009 - 2016**

Cel Poz.	Rodzaj działania	Szacunkowy koszt [tys.zł]	Lata realizacji	Wykonawcy	Możliwość dofinansow.*
1	2	3	4	5	6
I	Dalsza poprawa jakości środowiska i bezpieczeństwa ekologicznego				
1	Zahamowanie narastania zagrożeń dla zdrowia				
1.1	Badania profilaktyczne młodzieży szkolnej	Wg programów szkolnych	2010 2012	NFZ, szkoły, kuratorium	RPO WP
1.2	Dofinansowanie likwidacji eternitowych pokryć dach.	Wg POŚ gmin	Ciągłe	Urzędy Gmin	WFOŚiGW NFOŚiGW
2	Poprawa stanu wód powierzchniowych i podziemnych				
2.1	Modern.systemu wodno-ściekowego Krynicy Morskiej	Wg planów inwestyc.gminy	2009-2016	UM Krynica Morska	RPO WP
2.2	Rozbudowa kanalizacji w gminie Nowy Dwór Gd. Solnica – Jazowa – Wierciny – Nowy Dwór	Wg planów inwestyc.gminy	2009-2016	Urząd Miasta Nowy Dwór Gd.	RPO WP
2.3	Rozbudowa kanalizacji w gminie Ostaszewo Ostaszewo – Groblica	Wg planów inwestyc.gminy	2010-2013	Urząd Gminy Ostaszewo	RPO WP
2.4	Modernizacja oczyszczalni ścieków w Ostaszewie	Wg planów inwestyc.gminy	2014-2016	Urząd Gminy Ostaszewo	WFOŚiGW
2.5.	Budowa kanalizacji sanitarnej gm. Stegna Drewnica – Przemysław – Żuławki				RPO WP
2.6.	Budowa kan.deszczowej w Krynicy Mor., Sztutowie, Stegnie, N. Dworze Gdań.	Wg planów inwestyc.gmin	2010-2016	Urzędy Gmin	WFOŚiGW
3	Poprawa zaopatrzenia mieszkańców w wodę				
3.1.	Budowa zbiorników retencyjnych na Mierzei Wiślanej (CWŻ)	Wg planów inwestycyjnych gmin	2012-2016	Urzędy Gmin	RPO WP
3.2.	Wymiana wodociągów azbestowych	Wg planów inwest.gmin	Sukcesyw. 2016	Porozumienia gmin	WFOŚiGW
4	Poprawa i utrzymanie jakości powietrza				
4.1	System dofinans.działań termomodernizacyjnych	Wg POŚ gmin	2009-2016	Urzędy Gmin	RPO WP
4.2	Utrzymanie kolejki wąskotorowej na Mierzei	5 rocznie	Ciągła	Starostwo	Środki własne
4.3	Budowa ścieżek rowerowych i pieszych	Wg planów inwestyc. Gmin	2009-2016	Urzędy Gmin	RPO WP
5	Budowa nowoczesnego systemu gospodarki odpadami				
5.1	Wdrożenie i kontrola realizacji powiat. PGO	Wg PGO 18.720	Wg PGO	Wg PGO	Wg PGO
6	Ochrona mieszkańców i ich mienia przed katastrofami naturalnymi				
6.1	Inwentaryz.i ocena stanu melioracji szczegółowej	Wg POŚ gmin	2011-12	Urzędy Gmin	RPO
6.2.	Doposażenie lokalnych jednostek straży pożarnej	5 rocznie	2009 – 2012	Starostwo	Środki własne
7	Ochrona przed hałasem zagrażającym zdrowiu lub jakości życia				
7.1	Ekranizacja dróg powia-	1000	2010-2016	Urzędy Gmin,	RPO WP

Program Ochrony Środowiska Powiatu Nowodworskiego
na lata 2009-2012 z uwzględnieniem perspektywy 2013-2016

	towych i gminnych			PZD	
8	Obszary ograniczonego użytkowania				
	<i>Działania administracyjne Starostwa Nowy Dwór Gdański</i>				
II	Podniesienie świadomości ekologicznej społeczeństwa				
1	Wykształcenie proekologicznych postaw i poczucia odpowiedzialności za środowisko				
1.1	Edukacja Ekologiczna młodzieży i dorosłych – prelekcje, ulotki, konkursy informacje w mediach	150, w tym 6 rocznie ze środków budżetu powiatu przeznaczonych na ochronę środowiska	2009-2016	Starostwo Pow. Urzędy Gmin, szkoły, media, ZPK, Nadleśn.	RPO WP
2	Rozwój świadomego uczestnictwa społecznego w podejmowaniu decyzji środowiskowych				
	<i>W ramach działalności statutowej samorządu powiatowego i gmin</i>				
3	Stworzenie skutecznego systemu realizacji polityki ekologicznej				
	<i>Działania administracyjne zarządu powiatu i gmin, mpzp</i>				
4	Aktywizacja rynku do działań na rzecz środowiska				
	<i>Działania administracyjne zarządu powiatu, gmin i ODR</i>				
III	Ochrona dziedzictwa przyrodniczego i racjonalne wykorzystanie zasobów naturalnych				
1	Ochrona różnorodności biologicznej i krajobrazowej, obszary Natura 2000				
1.1	Inwentaryzacja przyrodn. Gmin (bez NATURA 2000)	Wg POŚ gmin	2009-2012	Urzędy Gmin	RPO WP
1.2	Rewitalizacja parków wiejskich i cmentarzy	Wg POŚ gmin	2010-2016	Urzędy Gmin, właściciele	RPO WP
2	Zwiększenie powierzchni leśnych i wzrost ich różnorodności biologicznej				
2.1	Inwentaryzacja gruntów możliwych do zalesienia	Wg POŚ gmin	2009-2012	Urzędy Gmin	RPO WP
3	Zachowanie wysokich walorów ekologicznych obszarów rolniczych				
3.1	Odbudowa systemu melioracji szczegółowej	Wg POŚ gmin	2010-2016	Urzędy Gmin, właściciele gr., Spółki Wodne	RPO WP
3.2	Koncepcja przestrzenno-technol. kompostowni	Wg POŚ gmin	2012	Urzędy Gmin, właściciele gr.	RPO WP
4	Zrównoważone użytkowanie zasobów kopalin				
	<i>Działania administracyjne zarządu powiatu i Lasów Państwowych</i>				
IV	Zrównoważone wykorzystanie surowców, wody i energii				
1	Wzrost efektywności wykorzystywania surowców naturalnych, wody i kopalin				
	<i>Działania administracyjne zarządu powiatu, gmin i ODR</i>				
2	Promocja pozyskiwania energii ze źródeł odnawialnych				
	<i>Działania administracyjne i decyzyjne zarządu powiatu i gmin , w tym zawiązanie międzygminnego związku na rzecz wspierania pro-ekologicznych inicjatyw obywatelskich</i>				

* istnieją możliwości dofinansowania również z innych funduszy

7. ZARZĄDZANIE I MONITORING REALIZACJI USTALEŃ PROGRAMU

Podstawowym instrumentem wdrażania polityki ekologicznej Państwa na szczeblu gminy są miejscowe plany zagospodarowania przestrzennego. Wykaz działań określonych niniejszym Programem, które winny być uwzględniane w studium uwarunkowań i zagospodarowania przestrzennego poszczególnych gmin oraz w miejscowych planach zagospodarowania przestrzennego przedstawiono w tab.4.

Program Ochrony Środowiska Powiatu Nowodworskiego
na lata 2009-2012 z uwzględnieniem perspektywy 2013-2016

Tab. 4 Ustalenia dotyczące ochrony środowiska, które należy uwzględnić w dokumentach zagospodarowania przestrzennego gmin Powiatu Nowodworskiego

Poz.	Wyszczególnienie	Studium	Mpzp	Uwagi
1.	Wyznaczenie obszarów wymagających wyposażenia w kanalizację sanitarną i deszczową zgodnie z obszarem aglomeracji ściekowej Nowy Dwór Gd.	X	X	
2.	Określenie zasad ochrony soczewki podziemnych wód słodkich na Mierzei Wiślanej	X	X	Dot. gmin Krynica Morska, Stegna, Sztutowo
3.	Określenie zasad zaopatrzenia w ciepło	X	X	
4.	Lokalizacja elektrociepłowni opalanej biopaliwem	X	X	Dot. Nowego Dworu Gdańskiego
5.	Wyznaczenie obszarów lokalizacji elektrowni wiatrowych z wykluczeniem os. Natura 2000 i tras przelotu ptaków	X	X	
6.	Określenie postępowania z odpadami	X	X	
7.	Lokalizacja stacji przeładunkowej i dosegregowywania odpadów	X	X	Dot. gminy Stegna
8.	Lokalizacja kompostowni odpadów ulegających biodegradacji	X	X	Preferowana gmina Nowy Dwór Gd.
9.	Wyznaczenie obszarów zagrożenia powodzią	X	X	
10.	Wyznaczenie standardów akustycznych		X	
11.	Wyznaczenie obszarów ograniczonego użytkowania		X	
12.	Uwzględnienie ustaleń planów ochrony Parku Krajobraz., OChK i Natura 2000	X	X	
13.	Wskazanie planowanych rezerwatów przyrody	X	X	Dot. gmin Krynica M., Sztutowo i Stegna
14.	Wyznaczenie nowych użytków ekologicznych i zespołów przyrodniczo-krajobrazowych	X	X	Dot. gmin Stegna, Nowy Dwór Gd. i Ostaszewo
15.	Wzmacnianie ciągłości korytarzy ekologicznych (ścieżki zwierzęce)	X	X	
16.	Przywracanie pierwotnego charakteru krajobrazu żuławskiego	X	X	
17.	Wyznaczanie terenów predysponowanych do zalesiania, ochrona terenów bagiennych i torfowisk		X	
18.	Przeprowadzanie strategicznych ocen oddziaływania na środowisko	X	X	

Zarządzanie Programem odbywać się będzie poprzez decyzje administracyjne, w tym pozwolenia na korzystanie ze środowiska oraz decyzje o środowiskowych uwarunkowaniach dla realizacji przedsięwzięć mogących znacząco oddziaływać na środowisko. Istotne znaczenie mają też środki ekonomiczne, w tym opłaty i kary za korzystanie ze środowiska, preferencyjne kredyty a także dotacje, ze środków ochrony środowiska i funduszy wspólnotowych. Zawarty w tab. 3 wykaz przedsięwzięć bezpośrednio bądź pośrednio związanych z ochroną środowiska nie zamyka tej listy. Wszelkie lokalne inicjatywy wpisujące się w określone niniejszym Programem cele powinny być wspierane przez władze powiatu i

Program Ochrony Środowiska Powiatu Nowodworskiego
na lata 2009-2012 z uwzględnieniem perspektywy 2013-2016

poszczególnych gmin, mogą też uzyskać pomoc finansową z odpowiednich funduszy wskazanych w części VI.

Monitoring realizacji polityki ekologicznej na szczeblu powiatu i gminy powinien obejmować:

- ocenę stopnia wykonania poszczególnych działań,
- ocenę stopnia realizacji celów,
- analizę przyczyn zaistniałych rozbieżności.

Poniżej zestawiono podstawowe wskaźniki ilościowe, które mogą wspomagać ocenę postępów w realizacji ustaleń Programu, nie stanowią jednak jedynego miernika w tym przedmiocie. Przy doborze wskaźników bazowano na aktualizowanym Programie Ochrony Środowiska Powiatu Nowodworskiego oraz Raporcie z realizacji zadań ujętych w POŚ za 2008 r.

Tab. 5 Wskaźniki efektywności realizacji celów Programu Ochrony Środowiska Powiatu Nowodworskiego

Lp.	Wskaźniki	Stan wyjściowy 2006 r	Stan 2008 r	Stan 2010 r	Stan 2012 r
Wskaźniki stanu środowiska i zmiany presji na środowisko					
1.	Jakość wód powierzchniowych; udział wód pozaklasowych (wg oceny ogólnej) [%]	95	95		
2.	Jakość wód podziemnych; udział wód o bardzo dobrej i dobrej jakości (klasa Ia i Ib) [%]	30	30		
3.	Stopień zwodociągowania powiatu [%]	99	99		
4.	Stopień skanalizowania powiatu [%]	53	55		
5.	Ścieki przemysłowe i komunalne wymagające oczyszczenia i odprowadzenia do wód powierzchniowych lub do ziemi [hm ³]	1,25	1,25		
6.	Ilość wytwarzanych odpadów komunalnych [kg/ 1 M, r]	157	245		
7.	Szczegółowe rowy i ciekły wodne [km]	4158,2	4158,2		
8.	Rzeki i kanały ogółem (melioracje podstawowe) [km]	436,7	436,7		
9.	Udział odpadów komunalnych składowanych na składowiskach [%]	98,9	98		
10.	Wielkość emisji zanieczyszczeń pyłowych do powietrza z zakładów objętych sprawozdawczością [Mg]	2	2		
11.	Wielkość emisji zanieczyszczeń gazowych do powietrza z zakładów objętych sprawozdawczością (bez CO ₂) [Mg]	45	45		
12.	Wskaźnik lesistości powiatu [%]	8,12	8,12		
13.	Procentowy udział powierzchni terenów objętych ochroną prawną [%]	26	26		
14.	Nakłady inwestycyjne na ochronę środowiska [tys. zł]	8377,4	5655,3		

W powyższej tabeli zestawione zostały podstawowe wskaźniki stanu środowiska, objęte dotychczasową sprawozdawczością. Zakres monitoringu w okresie obowiązywania POŚ może ulec dalszemu rozszerzeniu.

Niezależnie od powyższych ustaleń, monitoringiem oddziaływania na środowisko powinny być objęte poszczególne instalacje, zgodnie z decyzjami zezwalającymi na korzystanie ze środowiska.

8. ASPEKTY FINANSOWE REALIZACJI PROGRAMU

Największe Projekty, realizowane na terenie Powiatu Nowodworskiego pilotowane będą przez instytucje regionalne i współfinansowane z Funduszu Spójności i funduszy strukturalnych. Możliwymi do pozyskania środkami, na realizację przedsięwzięć związanych z ochroną środowiska przez jednostki lokalne, w tym na budowę kompostowni odpadów ulegających biodegradacji, na budowę elektrociepłowni opalanej biomasą, na modernizację systemu oczyszczania ścieków i kanalizację, na promowanie walorów przyrodniczych i turystycznych oraz na szeroko rozumianą ochronę zdrowia są:

- Regionalny Program Operacyjny Województwa Pomorskiego na lata 2007 – 2013,
- Program Operacyjny „Infrastruktura i Środowisko” z terenu Województwa Pomorskiego (dotyczy jedynie dużych projektów),
- Program Rozwoju Obszarów Wiejskich i Rolnictwa na lata 2005 – 2013.

Znaczna część zadań ujętych w niniejszym Programie będzie realizowana z gminnych oraz powiatowego budżetu przeznaczonych na finansowanie ochrony środowiska i gospodarki wodnej z możliwością dofinansowania z Wojewódzkiego i Narodowego Funduszu Ochrony Środowiska i Gospodarki Wodnej.

Zalecane jest stworzenie międzygminnego porozumienia, posiadającego osobowość prawną, w celu wspomagania inicjatyw obywatelskich, szczególnie w zakresie wdrażania systemów grzewczych z wykorzystaniem odnawialnych źródeł energii (energia słoneczna, bio-energia), likwidacji obiektów i instalacji zawierających azbest, a także rewaloryzacji terenów zdegradowanych oraz ochrony niewielkich założeń parkowych i użytków ekologicznych. Działania takie mogłyby uzyskać dofinansowanie z Narodowego i Wojewódzkiego Funduszu Ochrony Środowiska i Gospodarki Wodnej, a także z niektórych programów Unii Europejskiej.

9. AKTY PRAWNE, MATERIAŁY ŹRÓDŁOWE

9.1. PODSTAWOWE AKTY PRAWNE

Prawo krajowe

1. Ustawa z dnia 28 września 1991 r o lasach (tekst jedn. Dz. U. z 2005 r nr 45 poz. 435 z późniejszymi zmianami),
2. Ustawa z dnia 7 lipca 1994 r Prawo budowlane (tekst jednolity Dz. U. z 2006 r nr 156 poz. 1118 z późniejszymi zmianami),
3. Ustawa z dnia 3 lutego 1995 r o ochronie gruntów rolnych i leśnych (tekst jedn. Dz. U. z 2004 r nr 121 poz. 1266 z późniejszymi zmianami),
4. Ustawa z dnia 27 kwietnia 2001 r Prawo ochrony środowiska (tekst jedn. Dz. U. z 2008 r nr 25 poz. 150 z późniejszymi zmianami),
5. Ustawa z dnia 27 kwietnia 2001 r o odpadach (tekst jednolity 2007 r Dz. U. nr 39 poz. 251 z późniejszymi zmianami),
6. Ustawa z dnia 18 lipca 2001 r Prawo wodne (tekst jednolity z 2005 r Dz. U. nr 239 poz. 2019 z późniejszymi zmianami),
7. Ustawa z dnia 27 marca 2003 r o planowaniu i zagospodarowaniu przestrzennym (Dz. U. nr 80 poz. 717 z późniejszymi zmianami),
8. Ustawa z dnia 23 lipca 2003 r o ochronie zabytków i opiece nad zabytkami (Dz. U. nr 162 poz. 1568 z późniejszymi zmianami),
9. Ustawa z dnia 16 kwietnia 2004 r o ochronie przyrody (Dz. U. nr 92 poz. 880 z późniejszymi zmianami),
10. Ustawa z dnia 13 kwietnia 2007 r o zapobieganiu szkodom w środowisku i ich naprawie (Dz. U. nr 75 poz. 493),
11. Ustawa z dnia 3 października 2008 r o udostępnieniu informacji o środowisku i jego ochronie, udziale społeczeństwa w ochronie środowiska oraz o ocenach oddziaływania na środowisko (Dz. U. nr 199 poz. 1227 z późniejszymi zmianami),
12. Ustawa z dnia 25 czerwca 2009 r o rolnictwie ekologicznym (Dz. U. nr 116 poz. 975),
13. Ustawa z dnia 17 lipca 2009 r o systemie zarządzania emisjami gazów cieplarnianych i innych substancji (Dz. U. nr 130 poz. 1070),
14. Rozporządzenie Ministra Środowiska z dnia 27 września 2001 r w sprawie katalogu odpadów (Dz. U. nr 112 poz. 1206),
15. Rozporządzenie Ministra Środowiska z dnia 9 stycznia 2002 r w sprawie wartości progowych poziomów hałasu (Dz. U. nr 8 poz. 81),

16. Rozporządzenie Ministra Gospodarki, Pracy i Polityki Społecznej z dnia 2 lipca 2003 r w sprawie zasadniczych wymagań dla urządzeń używanych na zewnątrz pomieszczeń w zakresie emisji hałasu do środowiska (Dz. U. nr 138 poz. 1316),
17. Rozporządzenie Ministra Środowiska z dnia 21 lipca 2004 r w sprawie obszarów specjalnej ochrony ptaków NATURA 2000 (Dz. U. nr 229 poz. 2313 z późniejszym uzupełnieniem),
18. Rozporządzenie Rady Ministrów z dnia 9 listopada 2004 r w sprawie określenia rodzajów przedsięwzięć mogących znacząco oddziaływać na środowisko oraz szczegółowych kryteriów związanych z kwalifikowaniem przedsięwzięć do sporządzania raportu oddziaływania na środowisko (Dz. U. nr 257 poz. 2573),
19. Rozporządzenie Ministra Środowiska z dnia 14 czerwca 2007 r w sprawie dopuszczalnych poziomów hałasu w środowisku (Dz. U. nr 120 poz. 826),
20. Rozporządzenie Ministra Środowiska z dnia 22 lipca 2009 r w sprawie klasyfikacji stanu ekologicznego, potencjału ekologicznego i stanu chemicznego jednolitych części wód powierzchniowych (Dz. U. nr 122 poz. 1018),
21. Rozporządzenie Wojewody Pomorskiego nr 26/06 z 19.01.2006 r.

Prawo Wspólnoty Europejskiej

22. Dyrektywa Rady 1976/160/EWG z dnia 8 grudnia 1975 r. dotycząca jakości wody w kąpieliskach (Dz. U. WE L 31 z 05.02.1976),
23. Dyrektywa Rady 79/409/EWG z dnia 2 kwietnia 1979 r. w sprawie ochrony dzikiego ptactwa (Dz. Urz. WE L 103 z 25.04.1979, str. 1, L 319 z 07.11.1979, str. 3, L 115 z 08.05.1991, str. 41 i L 164 z 30.06.1994, str. 9),
24. Dyrektywa Parlamentu Europejskiego i Rady 85/337/EWG z dnia 27 czerwca 1985 r. w sprawie oceny wpływu wywieranego przez niektóre przedsięwzięcia publiczne i prywatne na środowisko (Dz. Urz. WE L 175 z 05.07.1985, str. 40, L 73 z 14.03.1997, str. 5 i L 156 z 25.06.2003, str. 17),
25. Dyrektywa Rady 91/689/EWG z dnia 12 grudnia 1991 r. w sprawie odpadów niebezpiecznych (Dz. Urz. WE L 377 z 31.12.1991, str. 20 i L 168 z 02.07.1994, str. 28),
26. Dyrektywa Rady 92/43/EWG z dnia 21 maja 1992 r. w sprawie ochrony siedlisk przyrodniczych oraz dzikiej fauny i flory (Dz. Urz. WE L 206 z 22.07.1992, str. 7 i L 305 z 08.11.1997, str. 42);
27. Dyrektywa Rady 1996/62/WE z dnia 27 września 1996 r. w sprawie oceny i zarządzania jakością otaczającego powietrza (Dz. Urz. UE L 296 z 21.11.1996, str. 55; Dz. Urz. UE Polskie wydanie specjalne, rozdz. 15, t. 3, str. 95),

28. Dyrektywa Parlamentu Europejskiego i Rady 2000/60/WE z dnia 23 października 2000 r. ustanawiająca ramy wspólnotowego działania w dziedzinie polityki wodnej (Dz. Urz. WE 327 z 22.12.2000),
29. Dyrektywa Rady 2003/35/WE Parlamentu Europejskiego i Rady z dnia 26 maja 2003 przewidująca udział społeczeństwa w odniesieniu do sporządzania niektórych planów i programów w zakresie środowiska oraz zmieniająca w odniesieniu do udziału społeczeństwa i dostępu do wymiaru sprawiedliwości dyrektywy Rady 85/337/EWG i 96/61/WE,
30. Dyrektywa Parlamentu Europejskiego i Rady 2004/35/WE z dnia 21 kwietnia 2004 r. w sprawie odpowiedzialności za środowisko w odniesieniu do zapobiegania i zaradzania szkodom wyrządzonym środowisku naturalnemu (Dz. Urz. WE L 143/56 z 30.04.2004 r.),
31. Dyrektywa Parlamentu Europejskiego i Rady 2006/12/WE z dnia 5 kwietnia 2006 r. w sprawie odpadów,
32. Dyrektywa 2007/60/WE Parlamentu Europejskiego i Rady z dnia 22 grudnia 2007 r. w sprawie oceny ryzyka powodziowego i zarządzania nim, na mocy których winny zostać opracowane plany zarządzania ryzykiem powodziowym (Dz.U.U.E.L 2007.288.27),
33. Dyrektywa Parlamentu Europejskiego i Rady 2008/1/WE z dnia 15 stycznia 2008 r. dotycząca zintegrowanego zapobiegania zanieczyszczeniom i ich kontroli – IPPC (Dz.U.U.E.L 2008.24.18)
34. Dyrektywa 2008/50/WE Parlamentu Europejskiego i Rady z 21 maja 2008 r w sprawie jakości powietrza i czystsze powietrza dla Europy (Dz.U.U.E.L 2008.52.1),
35. Decyzja Komisji 2004/798/WE z dnia 7 grudnia 2004 r. przyjmująca na mocy Dyrektywy Rady 92/43/EWG wykaz terenów mających znaczenie dla Wspólnoty, składających się na kontynentalny region biogeograficzny,
36. Decyzja Parlamentu Europejskiego i Rady nr 2009/406/WE z 23 kwietnia 2009 r w sprawie wysiłków podjętych przez państwa członkowskie zmierzających do zmniejszenia emisji gazów cieplarnianych w celu realizacji do 2020 r zobowiązań Wspólnoty dotyczących redukcji gazów cieplarnianych

9.2. MATERIAŁY ŹRÓDŁOWE

1. Gruszecki K. Ustawa o ochronie przyrody – komentarz; Kantor Wydawniczy ZAKAMYCZE Kraków 2005,
2. Koncepcja Programowo-Przestrzenna "Pętla Żuławska" Międzynarodowa Droga Wodna E70 oprac. Biuro Projektów Inżynierskich Szczecin 2007,
3. Kostarczyk A., Przewoźniak M. i inni - Diagnoza stanu i koncepcja ochrony środowiska przyrodniczo-kulturowego w województwie pomorskim. Materiały do

- Monografii Przyrodniczej regionu gdańskiego tom 8; WKOP, WKP wyd. MARPRESS Gdańsk 2002,
4. Lipiński A. Prawne podstawy ochrony środowiska; Oficyna a Wolters Kluwer business Warszawa 2007,
 5. Plan Zagospodarowania Przestrzennego Województwa Pomorskiego uchwalony przez Sejmik Województwa Pomorskiego w dniu 26 października 2009 r, uchwała nr 1004/XXXIX/09,
 6. Polityka Ekologiczna Państwa na lata 2009-2012 z uwzględnieniem perspektywy na lata 2013-2016 Ministerstwo Środowiska 2006
 7. Program "Kompleksowe Zabezpieczenie Przeciwpowodziowe Żuław do roku 2030 (z uwzględnieniem etapu 2015)" projekt Kistowski M. i inni EKO-TREK Gdańsk 2009 r,
 8. Program dla Żuław 2007-2013 Marszałek Województwa Pomorskiego, Marszałek Województwa Warmińsko-Mazurskiego 2005 r
 9. Prognoza oddziaływania na środowisko do projektów Programu Ochrony Środowiska Województwa Pomorskiego na lata 2007-2010 z uwzględnieniem perspektywy na lata 2011-2014 oraz Planu Gospodarki Odpadami Województwa Pomorskiego na lata 2007-2010 z uwzględnieniem perspektywy na lata 2011-2014 – BP-D EKOKONSULT Gdańsk 2007 r aktualizacja 2009 r – oprac. Ebelt M., Kistowski M., Tyszecki A. Ekokonsult,
 10. Program Ochrony Środowiska dla Powiatu Nowodworskiego na lata 2004-2011 Uchwała Rady Powiatu Nowodworskiego z dnia 12 lutego 2004 nr XII/88/2004
 11. Program Ochrony Środowiska Województwa Pomorskiego na lata 2007-2010 z uwzględnieniem perspektywy 2011-2014 Uchwała Sejmiku Województwa Pomorskiego z dnia 24 września 2007 r nr 191/XII/07 aktualizacja 2009 r,
 12. Program Rewitalizacji Gospodarczej Obszaru Delt Wisły i Zalewu Wiślanego Gdańsk 2006
 13. Propozycja optymalnej sieci obszarów Natura 2000 w Polsce – "Shadow List" praca zbiorowa Warszawa 2004 aktualizacja 2008,
 14. Strategia Rozwoju Obszaru Gmin Nadzalewowych do 2020 roku uchwalona przez Zgromadzenie Komunalnego Związku Gmin Nadzalewowych w dniu 18 grudnia 2007 r, uchwała nr 11/16/2007.