

AKTUALIZACJA DANYCH INSTALACJI PO WPROWADZENIU ZMIANY NIEISTOTNEJ**I. Wypełnia podmiot prowadzący instalację dokonujący jej zgłoszenia**

1. Nazwa i adres organu ochrony środowiska właściwego do przyjęcia zgłoszenia

Starosta Nowodworski
Wydział Rolnictwa i Ochrony Środowiska
82-100 Nowy Dwór Gdański
Ul. Sikorskiego 23

2. Nazwa instalacji zgodna z nazewnictwem stosowanym przez prowadzącego instalację

NDG0801_A (zgłoszenie nr 3)

3. Określenie nazw jednostek terytorialnych (gmin, powiatów i województw), na których terenie znajduje się instalacja, wraz z podaniem symboli NTS jednostek terytorialnych, na których terenie znajduje się instalacja.
woj. POMORSKIE 2.6.22 (TERYT: 22) (KTS: 10042200000000), pow. nowodworski 4.6.22.40.10 (TERYT: 2210) (KTS: 10042214010000), gm. Sztutowo 5.6.22.40.10.05.2 (TERYT: 2210052) (KTS: 10042214010052)

4. Oznaczenie prowadzącego instalację, jego adres zamieszkania lub siedziby

P4 Sp. z o.o., ul Wynałazek 1, 02-677 Warszawa

5. Adres zakładu, na którego terenie prowadzona jest eksploatacja instalacji

82-104 Skowronki, dz. nr 743/2, obr. o. 0002, gm. Sztutowo, pow. nowodworski

6. Rodzaj instalacji zgodnie z załącznikiem nr 2 rozporządzenia Ministra Środowiska z dnia 2 lipca 2010r. w sprawie zgłoszenia instalacji wytwarzających pola elektromagnetyczne (Dz. U. nr 130, poz. 879).

Instalacja radiokomunikacyjna, której moc promieniowana izotropowo wynosi nie mniej niż 15W, emitująca pola elektromagnetyczne o częstotliwościach od 30 kHz do 300 GHz.

7. Rodzaj i zakres prowadzonej działalności, w tym wielkość produkcji lub wielkość świadczonych usług.

Usługi telekomunikacyjne bez prowadzenia produkcji. Wielkość świadczonych usług: usługi telekomunikacyjne dla ilości do 2000 użytkowników jednocześnie.

8. Czas funkcjonowania instalacji (dni tygodnia i godziny)

Wszystkie dni tygodnia, 24 godziny na dobę.

9. Emisja pola elektromagnetycznego o równoważnych mocach promieniowanych izotropowo (EIRP) poszczególnych anten:

Antena Sektorowa 12_GT: 2004W
Antena Sektorowa 13_L: 11455W
Antena Sektorowa 14_NU: 12794W
Antena Sektorowa 22_GT: 2004W
Antena Sektorowa 23_L: 11455W
Antena Sektorowa 24_NU: 12794W
Radiolinia RL1: 8822W
Radiolinia RL2: 5129W

10. Opis stosowanych metod ograniczenia emisji

Instalacja ogranicza wielkość emisji w sposób automatyczny do wartości nie większych niż niezbędne do zapewnienia obsługi użytkowników sieci. Metoda zgodna z zasadą działania systemu telefonii komórkowej określona odpowiednimi normami.

11. Informacja czy stopień ograniczenia wielkości emisji jest zgodny z obowiązującymi przepisami

Konstrukcja stacji ogranicza wielkość emisji, tak że obowiązujące przepisy i normy dotyczące pól elektromagnetycznych są zachowane.

12. Szczegółowe dane odpowiednio do rodzaju instalacji zgodnie z wymaganiami określonymi w załączniku 2 do rozporządzenia, które utraciło moc dnia 1 stycznia 2021 roku.

LP 1.	Współrzędne geograficzne anten instalacji: Antena Sektorowa 12_GT: (19°17'51.8"E, 54°21'11.3"N) Antena Sektorowa 13_L: (19°17'51.8"E, 54°21'11.3"N) Antena Sektorowa 14_NU: (19°17'51.8"E, 54°21'11.3"N) Antena Sektorowa 22_GT: (19°17'51.8"E, 54°21'11.3"N) Antena Sektorowa 23_L: (19°17'51.8"E, 54°21'11.3"N) Antena Sektorowa 24_NU: (19°17'51.8"E, 54°21'11.3"N) Radiolinia RL1: (19°17'51.8"E, 54°21'11.3"N) Radiolinia RL2: (19°17'51.8"E, 54°21'11.3"N)
LP 2.	Częstotliwość pracy instalacji: 900MHz, 1800MHz, 2100MHz, 23GHz, 80GHz
LP 3.	Wysokość środków elektrycznych anten nad poziomem terenu: Antena Sektorowa 12_GT: 59,30m Antena Sektorowa 13_L: 59,30m Antena Sektorowa 14_NU: 59,30m

	<p>Antena Sektorowa 22_GT: 59,30m Antena Sektorowa 23_L: 59,30m Antena Sektorowa 24_NU: 59,30m Radiolinia RL1: 56,10m Radiolinia RL2: 55,10m</p>
LP 4.	<p>Emisja pola elektromagnetycznego o równoważnych mocach promieniowanych izotropowo (EIRP) poszczególnych anten: Antena Sektorowa 12_GT: 2004W Antena Sektorowa 13_L: 11455W Antena Sektorowa 14_NU: 12794W Antena Sektorowa 22_GT: 2004W Antena Sektorowa 23_L: 11455W Antena Sektorowa 24_NU: 12794W Radiolinia RL1: 8822W Radiolinia RL2: 5129W</p>
LP 5.	<p>Zakresy azymutów i katów pochylenia osi głównych wiązek promieniowania poszczególnych anten Instalacji: Antena Sektorowa 12_GT: azymut 75°, pochylenie 0-10° (900MHz) Antena Sektorowa 13_L: azymut 75°, pochylenie 0-6° (1800MHz) Antena Sektorowa 14_NU: azymut 75°, pochylenie 0-6° (2100MHz) Antena Sektorowa 22_GT: azymut 250°, pochylenie 0-10° (900MHz) Antena Sektorowa 23_L: azymut 250°, pochylenie 0-6° (1800MHz) Antena Sektorowa 24_NU: azymut 250°, pochylenie 0-6° (2100MHz) Radiolinia RL1: azymut 239° +/-30°, pochylenie 0° Radiolinia RL2: azymut 253° +/-30°, pochylenie 0°</p>
LP 6.	<p>Niniejsza instalacja radiokomunikacyjna nie zalicza się do przedsięwzięć, o których mowa w przepisach wydanych na podstawie art. 60 ustawy z dnia 3 października 2008 r. o udostępnianiu informacji o środowisku i jego ochronie, udziale społeczeństwa w ochronie środowiska oraz o ocenach oddziaływania na środowisko – podobnie jak każda inna instalacja radiokomunikacyjna (co jest skutkiem uchylecia ze skutkiem od dnia 4 czerwca 2022 roku przepisów § 2 ust. 1 pkt 7) oraz § 3 ust. 1 pkt 8) rozporządzenia w sprawie przedsięwzięć mogących znacząco oddziaływać na środowisko, na podstawie rozporządzenia Rady Ministrów z dnia 5 maja 2022r. zmieniającego rozporządzenie w sprawie przedsięwzięć mogących znacząco oddziaływać na środowisko; Dz. U. 2022 poz. 1071 z dnia 20 maja 2022r.)</p>
LP 7.	<p>Sprawozdanie z wykonanych pomiarów poziomów pól elektromagnetycznych, o których mowa w art. 122a ust. 1 pkt 1) Prawa ochrony środowiska – jako załącznik.</p>
<p>13. Miejscowość, data: Gdańsk, 2022-10-03 Imię i nazwisko osoby reprezentującej prowadzącego instalację: Magdalena Sokół Podpis jest prawidłowy Podpis: Dokument podpisany przez Magdalena Katarzyna Sokół Data: 2022.10.03 16:57:58 CEST</p>	
<p>II. Wypełnia organ ochrony środowiska przyjmujący zgłoszenie</p>	
<p>Data zarejestrowania zgłoszenia 04.10.2022 r.</p>	<p>Numer zgłoszenia ROS 6221 27 2022</p>

STAROSTWO POWIATOWE
w Nowym Dworze Gdańskim
ul. gen. Władysława Sikorskiego 23
82-100 Nowy Dwór Gdański



MOBI-TELEKOM

Obsługa Inwestycji Telekomunikacyjnych

MOBI-TELEKOM Adam Macioch LABORATORIUM BADAWCZE

Al. Niepodległości 799A, 81-810 Sopot

Tel. +48 58 765 13 13, e-mail: biuro@mobi-telekom.pl



AB 1198

SPRAWOZDANIE Z POMIARÓW PÓL ELEKTROMAGNETYCZNYCH WYKONANYCH DLA CELÓW OCHRONY ŚRODOWISKA

LBMT/299/09/22/PEM/OS

OBIEKT	Instalacja radiokomunikacyjna
NR / NAZWA STACJI	NDG0801
ADRES STACJI	dz. nr 743/2, obręb Kąty Rybackie, Skowronki
GMINA	Sztutowo
POWIAT	nowodworski
WOJEWÓDZTWO	pomorskie

Sporządzający sprawozdanie	mgr inż. Kinga Kowalska	
Autoryzacja	inż. Michał Moliński	

Data pomiarów: 27-09-2022

SPIS TREŚCI

1. Informacje ogólne
2. Parametry źródeł PEM
 - 2.1. Anteny sektorowe
 - 2.2. Anteny radioliniowe
3. Opis zestawu pomiarowego
 - 3.1. Miernik natężenia pola elektromagnetycznego
 - 3.2. Miernik temperatury i wilgotności względnej powietrza
 - 3.3. Dalmierz laserowy
 - 3.4. Wyznaczanie współrzędnych geograficznych
4. Podstawa prawna
5. Metodyka wykonywania pomiarów
6. Wyniki pomiarów
7. Stwierdzenie zgodności z wymaganiami

1. INFORMACJE OGÓLNE

Prowadzący Instalację	P4 Sp. z o.o., ul. Wynalazek 1, 02-677 Warszawa
Zleceniodawca	P4 Sp. z o.o., ul. Wynalazek 1, 02-677 Warszawa
Przedstawiciel zleceniodawcy	Magdalena Sokół
Miejsce instalacji anten	Wieża BOT E3/60
Miejsce instalacji urządzeń	Urządzenia typu outdoor u podstawy wieży
Nazwiska osób wykonujących pomiary	Piotr Butkiewicz, pracownik techniczny
Poinformowanie o pomiarach z min. 3-dniowym wyprzedzeniem	Nie dotyczy (w związku z art. 31 ustawy z dnia 16 kwietnia 2020 r. (Dz. U. 2020 poz. 695))
Data i godzina wykonania pomiarów	27-09-2022, 11:15-12:15
Temperatura otoczenia [°C]	14,2 - 14,8
Wilgotność względna [%]	59,7 - 59,2
Opady atmosferyczne	Brak opadów
Parametry badanego obiektu	Identyfikacja źródeł i parametrów technicznych na podstawie dokumentacji technicznej oraz na podstawie obserwacji i informacji udzielonych przez Zleceniodawcę
Inne źródła pól elektromagnetycznych	Nie stwierdzono występowania źródeł pól elektromagnetycznych, które w zakresie badanych częstotliwości mogą bezpośrednio wpływać na wynik wartości mierzonej
Data opracowania	28-09-2022

2. PARAMETRY ŹRÓDEŁ PEM

Konfiguracja anten sektorowych oraz radioliniowych została przekazana przez zleceniodawcę.

2.1. Anteny sektorowe

Charakterystyka promieniowania			kierunkowa					
Rzeczywisty czas pracy [h/dobę]			24					
Warunki pracy			znamionowe					
Lp.	Częstotliwość lub zakresy częstotliwości pracy	Typ/producent anteny	Liczba anten	Azymut	Zakres kątów pochylenia anten	Wysokość środka elektr. anteny	Maksymalna moc nadawania na sektor	EIRP
-	[MHz]	-	-	[°]	[°]	[m n.p.t.]	[dBm]	[W]
1	1800	A264521R1/ Huawei	1	75	0-6	59,3	50,79	11455,0
2	2100	A264521R1/ Huawei	1	75	0-6	59,3	50,79	12794,0
3	900	A704517R0/ Huawei	1	75	0-10	59,3	46,02	2004,0
4	1800	A264521R1/ Huawei	1	250	0-6	59,3	50,79	11455,0
5	2100	A264521R1/ Huawei	1	250	0-6	59,3	50,79	12794,0
6	900	A704517R0/ Huawei	1	250	0-10	59,3	46,02	2004,0

Zgodnie z informacją uzyskaną od zleceniodawcy, pomiary zostały wykonane przy ustawieniach pochylenia anten zgodnych z pkt. 13, ppkt 2 załącznika do rozporządzenia Ministra Klimatu z dnia 17 lutego 2020 roku.

2.2. Anteny radioliniowe

Charakterystyka promieniowania				kierunkowa			
Rzeczywisty czas pracy [h/dobę]				24			
Rodzaj wytwarzanego pola				stacjonarne			
Lp.	Linia radiowa			Antena			
	Typ/(producent)	Częstotliwość pracy	Moc wyjściowa	Typ/(producent)	Średnica anteny	Azymut	Wysokość środka elektr. anteny
-	-	[GHz]	[dBm]	-	[m]	[°]	[m n.p.t.]
1	OPTIX RTN/HUAWEI	80/23	18/25	A23S80S06/Huawei	0,6	239	56,1
2	OPTIX RTN/HUAWEI	80	18	A80S06/Huawei	0,6	253	55,1

3. OPIS ZESTAWU POMIAROWEGO

3.1. Miernik natężenia pola elektromagnetycznego

Uniwersalny szerokopasmowy miernik natężenia pola elektromagnetycznego produkcji Narda Safety Test Solution typu NBM-520, nr seryjny D-2351 z sondą pomiarową pola elektrycznego typu EF9091 nr seryjny A-0149 pracującą w paśmie 80MHz – 90GHz. Dolna granica akredytowanego zakresu pomiarowego wynosi 0,8 V/m. Świadczenie wzorcowania nr LWIMP/W/343/21 z dnia 15 listopada 2021 r. wydane przez Laboratorium Wzorców i Metrologii Pola Elektromagnetycznego, Politechnika Wroclawska.

3.2. Miernik temperatury i wilgotności względnej powietrza

Termohigrometr firmy AZ Instrument Corp. typu AZ 8703 o numerze seryjnym 10276736. Świadczenie wzorcowania nr 1510/AH/18 wydane dnia 31 lipca 2018 r. przez Laboratorium Pomiarowe 'MUTECH' (AP 106), Łowicz.

3.3. Dalmierz laserowy

Dalmierz laserowy produkcji firmy Hilti, typ PD-32 o numerze seryjnym 16507370. Nr Świadczenia wzorcowania L4-L41.4180.120.2018.2699.1. Data wzorcowania 10.08.2018 r.

3.4. Wyznaczanie współrzędnych geograficznych

Współrzędne geograficzne pionów pomiarowych wyznaczane są za pomocą aplikacji GPS Coordinaes oraz za pomocą własnego oprogramowania do obliczania współrzędnych geograficznych.

4. PODSTAWA PRAWNA

Rozporządzenie Ministra Zdrowia z dnia 17 grudnia 2019 r. w sprawie dopuszczalnych poziomów pól elektromagnetycznych w środowisku (Dz. U. 2019 poz. 2448).

Rozporządzenie Ministra Klimatu z dnia 17 lutego 2020 r. w sprawie sposobów sprawdzania dotrzymania dopuszczalnych poziomów pól elektromagnetycznych w środowisku (Dz. U. 2020 poz. 258).

Rozporządzenie Ministra Klimatu i Środowiska z dnia 6 maja 2022 r. zmieniające rozporządzenie w sprawie sposobów sprawdzania dotrzymania dopuszczalnych poziomów pól elektromagnetycznych w środowisku.(Dz. U. 2022 poz. 1121)

Ustawa z dnia z dnia 27 kwietnia 2001 r. Prawo ochrony środowiska (t.j. Dz.U. 2021 poz.1973).

Ustawa z dnia 16 kwietnia 2020 r. o szczególnych instrumentach wsparcia w związku z rozprzestrzenieniem się wirusa SARS-CoV-2 (Dz. U. 2020 poz. 695).

Dokument DAB-18 "Akredytacja laboratoriów badawczych wykonujących pomiary pola elektromagnetycznego w środowisku, Wydanie 2 z dnia 25.06.2021 r.

5. METODYKA WYKONYWANIA POMIARÓW

Pkt. 25 ppkt. 1 załącznika do rozporządzenia Ministra Klimatu z dnia 17 lutego 2020 r. w sprawie sposobów sprawdzania dotrzymania dopuszczalnych poziomów pól elektromagnetycznych w środowisku (Dz. U. 2020 poz. 258, Dz. U. 2022 poz 1121).

Zgodnie z art. 122a ust. 1b ustawy Prawo ochrony środowiska, pomiarów nie przeprowadza się w lokalach mieszkalnych oraz użytkowych, w związku z obowiązującym obecnie stanem zagrożenia epidemicznego na terenie kraju.

6. WYNIKI POMIARÓW

Niepewność rozszerzona pomiaru składowej elektrycznej wynosi: 51,6% przy poziomie ufności 95% i współczynniku rozszerzenia $k=2$.

W przypadku gdy wynik pomiaru uzyskany jako wartość wskazana przez miernik pola elektromagnetycznego jest wartością poniżej dolnej granicy akredytowanego zakresu pomiarowego, stosowane jest oznaczenie „pdg*”. W takim przypadku jest to wynik spoza zakresu akredytacji i do obliczenia wyników WME i WMH przyjmuje się wartość skorelowaną z rzeczywistym wynikiem pomiaru jako dolną granicę akredytowanego zakresu pomiarowego.

Tabela nr 1. Zestawienie wyników pomiarów

Nr pionu	Opis pionu pomiarowego ¹	Wartość zmierzona E ²	Wysokość pomiarowa	Wartość obliczona H	Wartość końcowa E ³	Wartość końcowa H ³	Wartość wskaźnikowa WME ⁴	Wartość wskaźnikowa WMH ⁴	Współrzędne geograficzne
		[V/m]	[m]	[A/m]	[V/m]	[A/m]			
1	2	3	4	5	7	8	9	10	11
1	GKP – az. 75°	pdg*	0,3-2	0,002	1,2	0,003	0,04	0,04	54°21'11,1"N 19°17'53,0"E
2	GKP – az. 75°	pdg*	0,3-2	0,002	1,2	0,003	0,04	0,04	54°21'13,0"N 19°18'05,0"E
3	GKP – az. 75°	pdg*	0,3-2	0,002	1,2	0,003	0,04	0,04	54°21'14,9"N 19°18'17,8"E
4	GKP – az. 75°	pdg*	0,3-2	0,002	1,2	0,003	0,04	0,04	54°21'16,4"N 19°18'27,7"E
5	GKP – az. 250°	pdg*	0,3-2	0,002	1,2	0,003	0,04	0,04	54°21'10,3"N 19°17'48,7"E
6	GKP – az. 250°	0,8	2	0,002	1,2	0,003	0,04	0,04	54°21'09,3"N 19°17'44,2"E
7	GKP – az. 250°	0,9	2	0,002	1,4	0,004	0,05	0,05	54°21'07,7"N 19°17'36,0"E
8	GKP – az. 239°	pdg*	0,3-2	0,002	1,2	0,003	0,04	0,04	54°21'08,1"N 19°17'43,6"E
9	GKP – az. 253°	0,8	2	0,002	1,2	0,003	0,04	0,04	54°21'07,5"N 19°17'32,2"E
10	GKP – az. 253°	0,8	2	0,002	1,2	0,003	0,04	0,04	54°21'06,2"N 19°17'24,4"E
11	PKP – w otoczeniu instalacji radiokomunikacyjnej	pdg*	0,3-2	0,002	1,2	0,003	0,04	0,04	54°21'10,9"N 19°17'24,6"E
12	GKP, wzdłuż linii prostej łączącej urządzenia nadawcze z najbliższą zabudową	pdg*	0,3-2	0,002	1,2	0,003	0,04	0,04	54°21'10,3"N 19°17'39,0"E
13	PKP – w otoczeniu instalacji radiokomunikacyjnej	pdg*	0,3-2	0,002	1,2	0,003	0,04	0,04	54°21'16,0"N 19°17'27,6"E
14	PKP – w otoczeniu instalacji radiokomunikacyjnej	pdg*	0,3-2	0,002	1,2	0,003	0,04	0,04	54°21'20,2"N 19°17'48,3"E
15	PKP – w otoczeniu instalacji radiokomunikacyjnej	pdg*	0,3-2	0,002	1,2	0,003	0,04	0,04	54°21'13,2"N 19°17'49,8"E
16	PKP – w otoczeniu instalacji radiokomunikacyjnej	pdg*	0,3-2	0,002	1,2	0,003	0,04	0,04	54°21'15,2"N 19°17'56,5"E
17	PKP – w otoczeniu instalacji radiokomunikacyjnej	pdg*	0,3-2	0,002	1,2	0,003	0,04	0,04	54°21'18,9"N 19°18'03,5"E
18	PKP – w otoczeniu instalacji radiokomunikacyjnej	pdg*	0,3-2	0,002	1,2	0,003	0,04	0,04	54°21'19,5"N 19°18'16,3"E
19	PKP – w otoczeniu instalacji radiokomunikacyjnej	pdg*	0,3-2	0,002	1,2	0,003	0,04	0,04	54°21'11,4"N 19°18'18,2"E

Nr pionu	Opis pionu pomiarowego ¹	Wartość zmierzona E ²	Wysokość pomiarowa	Wartość obliczona H	Wartość końcowa E ³	Wartość końcowa H ^{4,5}	Wartość wskaźnikowa WME ⁶	Wartość wskaźnikowa WMH ⁶	Współrzędne geograficzne
		[V/m]	[m]	[A/m]	[V/m]	[A/m]	-	-	
1	2	3	4	5	7	8	9	10	11
20	PKP – w otoczeniu instalacji radiokomunikacyjnej	pdg*	0,3-2	0,002	1,2	0,003	0,04	0,04	54°21'09,9"N 19°18'12,5"E
21	PKP – w otoczeniu instalacji radiokomunikacyjnej	pdg*	0,3-2	0,002	1,2	0,003	0,04	0,04	54°21'09,5"N 19°18'00,3"E
22	PKP – w otoczeniu instalacji radiokomunikacyjnej	pdg*	0,3-2	0,002	1,2	0,003	0,04	0,04	54°21'09,1"N 19°17'53,0"E

pdg* - poniżej dolnej granicy akredytowanego zakresu pomiarowego wynoszącej 0,8 V/m (<0,8 V/m) - wynik spoza zakresu akredytacji

1 oznaczenia: GKP - główny kierunek pomiarowy, PKP - pomocniczy kierunek pomiarowy, DPP - dodatkowy pion pomiarowy

2 maksymalna wartość chwilowa

3 wartość natężenia pola elektrycznego powiększona o niepewność pomiaru

4 wartość natężenia pola magnetycznego powiększona o niepewność pomiaru

5 dla wyników poniżej czułości zestawu pomiarowego przyjęto niepewność dla minimalnej wartości z zakresu pomiarowego

6 na podstawie rozpoznania źródeł oraz w uzgodnieniu ze Zleceniodawcą, do wyznaczenia wartości wskaźnikowej WME i WMH przyjęto wartości dopuszczalne pola elektrycznego i magnetycznego wynoszące odpowiednio 28 V/m oraz 0,073 A/m

7. STWIERDZENIE ZGODNOŚCI Z WYMAGANIAMI

Rozporządzenie Ministra Zdrowia z dnia 17 grudnia 2019 r. (Dz. U. 2019 poz. 2448) określa zróżnicowane dopuszczalne poziomy pól elektromagnetycznych dla miejsc dostępnych dla ludności. Zgodnie z ww. rozporządzeniem, na podstawie rozpoznania źródeł pól e-m oraz w oparciu o wytyczne zleciodawcy, dla rozpatrywanej instalacji przyjęto wartości dopuszczalne składowej elektrycznej i magnetycznej wynoszące odpowiednio 28 V/m oraz 0,073 A/m. Za wynik pomiaru przyjęto przyjęto maksymalną wartość chwilową zgodnie z pkt 11 załącznika do rozporządzenia Ministra Klimatu z dnia 17 lutego 2020 r. (Dz. U. 2020 poz. 258).

Na podstawie przeprowadzonych pomiarów w dniu 27-09-2022r. stwierdzono, że w obszarze pomiarowym nie występują przekroczenia dopuszczalnych poziomów pól elektromagnetycznych określonych w ww. przepisach. Zgodnie z pkt 25 ppkt 1 oraz pkt 26 załącznika do rozporządzenia Ministra Klimatu z dnia 17 lutego 2020 r. (Dz. U. 2020 poz. 258, Dz. U. poz. 1121) żadna z wartości wskaźnikowych WME i WMH nie przekracza wartości 1.

Załączniki:

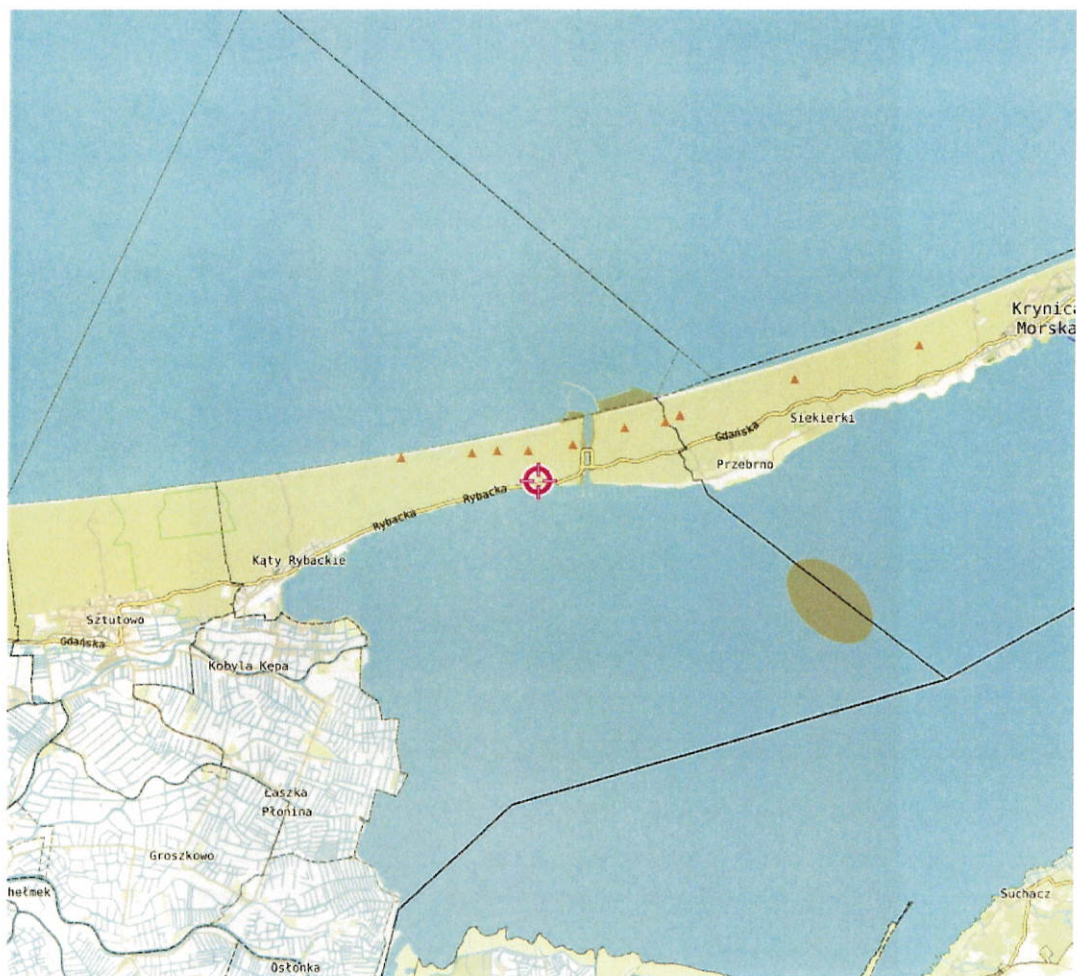
1. Lokalizacja obiektu
2. Dokumentacja fotograficzna
3. Rys. 1

KONIEC SPRAWOZDANIA

Bez pisemnej zgody sprawozdanie nie może być powielane inaczej, jak tylko w całości.

W ciągu 14 dni od daty otrzymania sprawozdania przyjmowane są uwagi i zastrzeżenia w formie pisemnej na adres Laboratorium Badawczego.

ZAŁĄCZNIK 1: LOKALIZACJA OBIEKTU



Współrzędne geograficzne obiektu	
długość :	19°17'51.82"E
szerokość :	54°21'11.27"N

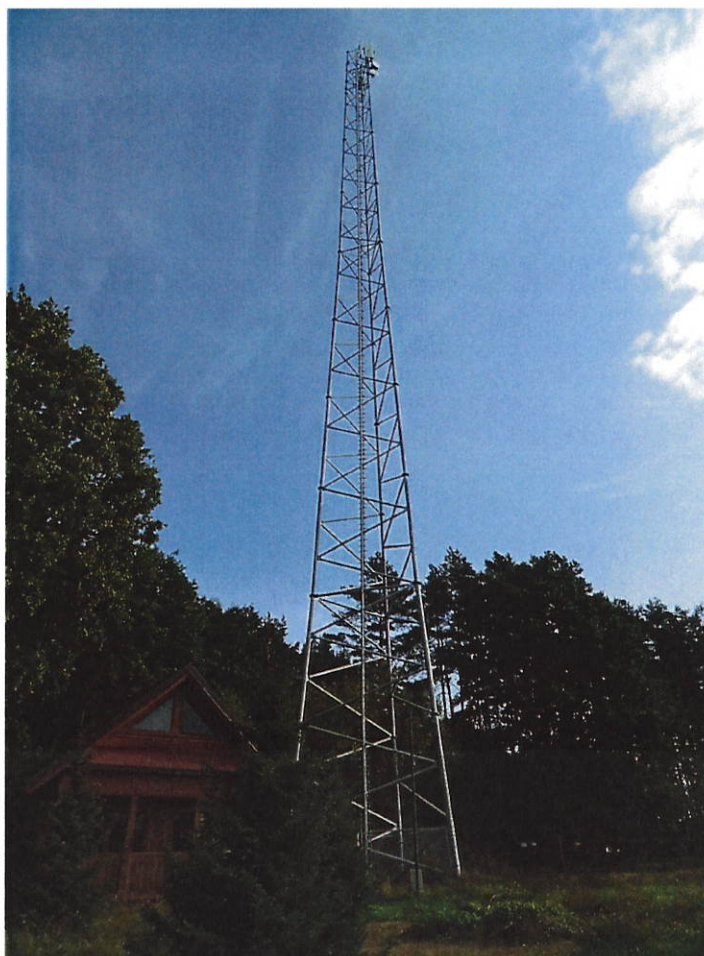
MOBI-TELEKOM Adam Macioch LABORATORIUM BADAWCZE

Al. Niepodległości 799A, 81-810 Sopot

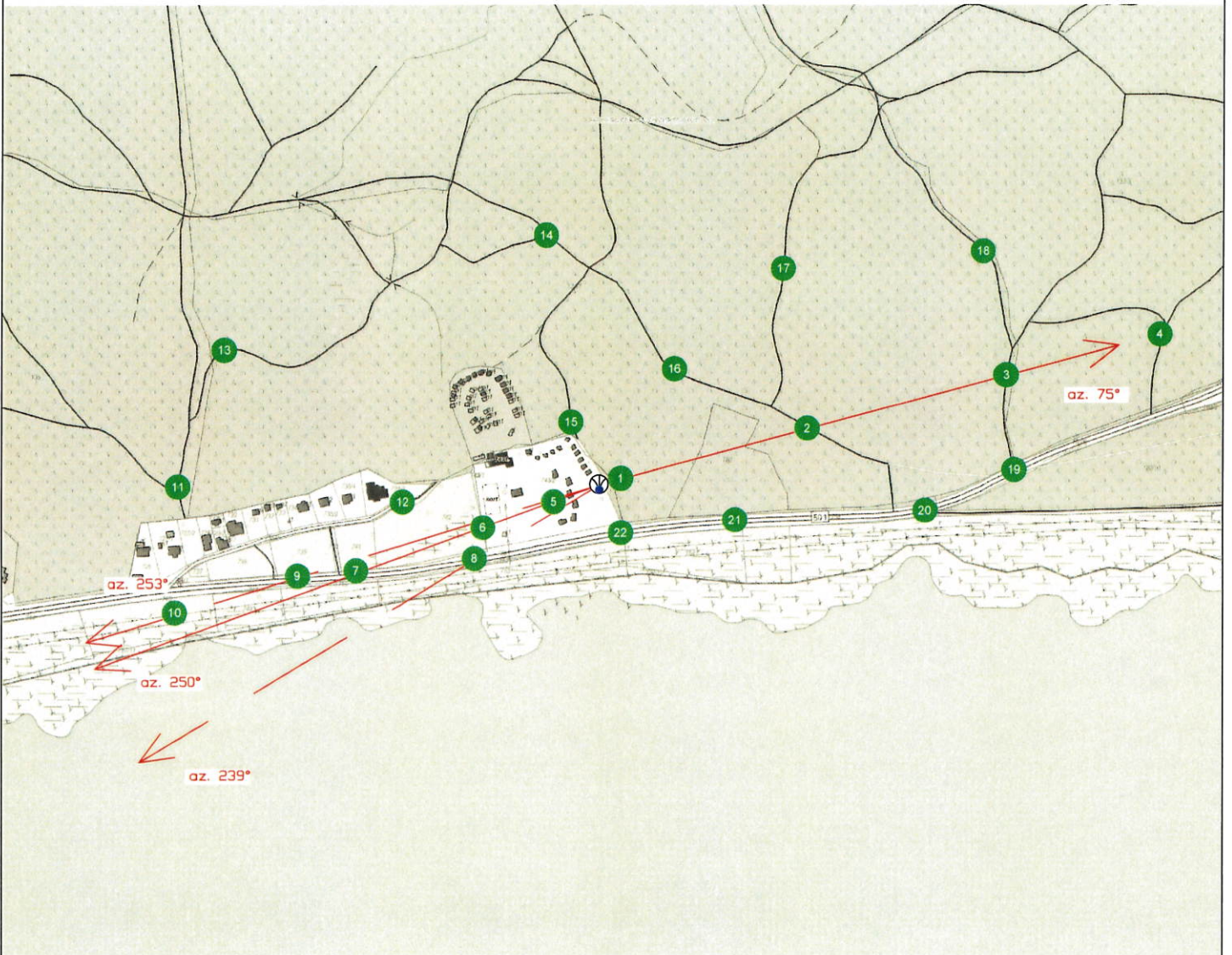
Przedstawione wyniki dotyczą wyłącznie badanego obiektu w przedstawionej konfiguracji.

Sprawozdanie stanowi integralną całość, nie może być powielane inaczej, jak w całości.

ZAŁĄCZNIK 2: DOKUMENTACJA FOTOGRAFICZNA



Rys.1 Lokalizacja pionów pomiarowych



Legenda

- Pion pomiarowy
- Antena sektorowa
- - - Antena paraboliczna

Instalacja będąca źródłem pola elektromagnetycznego

skala 1:5000

