

UCHWAŁA NR XXXIX/250/2018
Rady Powiatu w Nowym Dworze Gdańskim
z dnia 7 lutego 2018 r.

w sprawie raportu z realizacji w latach 2015 – 2016 „Programu Ochrony Środowiska Powiatu Nowodworskiego na lata 2013 – 2016 z uwzględnieniem perspektywy 2017 – 2020”.

Na podstawie art. 4 ust. 1 pkt 13 i art. 12 pkt 11 ustawy z dnia 5 czerwca 1998 r. o samorządzie powiatowym (t.j. Dz. U. z 2017 r. poz. 1868) w związku z art. 18 ust. 2 ustawy z dnia 27 kwietnia 2001 r. – Prawo ochrony środowiska (t.j. Dz. U. z 2017 r. poz. 519 z późn. zm.) uchwała się:

§ 1.

Przyjmuje się Raport Zarządu Powiatu w Nowym Dworze Gdańskim z realizacji w latach 2015 – 2016 „Programu Ochrony Środowiska Powiatu Nowodworskiego na lata 2013 – 2016 z uwzględnieniem perspektywy 2017 – 2020”.
Raport stanowi załącznik do uchwały.

§ 2.

Uchwała wchodzi w życie z dniem podjęcia.

Przewodniczący Rady
(-)
Jacek Gross

Uzasadnienie

W celu wykonania ustawowego obowiązku wynikającego z zapisu art. 18 ust. 2 ustawy z dnia 27 kwietnia 2001 r. – Prawo ochrony środowiska (t.j. Dz. U. z 2017 r. poz. 519 z późn. zm.) Zarząd Powiatu w Nowym Dworze Gdańskim zlecił, na podstawie umowy nr ROŚ-602.1/4/2017 z dnia 28 sierpnia 2017 r., Zakładowi Analiz Środowiskowych EKO-PRECYZJA Czupryn Paweł z siedzibą w Ustroniu wykonanie Raportu z realizacji w latach 2015 – 2016 „Programu Ochrony Środowiska Powiatu Nowodworskiego na lata 2013 – 2016 z uwzględnieniem perspektywy 2017 – 2020”.

Zgodnie z zapisem ww. artykułu, zarząd powiatu sporządza co 2 lata raport z wykonania programu, który przedstawia radzie powiatu.

„Program Ochrony Środowiska Powiatu Nowodworskiego na lata 2013 – 2016 z uwzględnieniem perspektywy 2017 – 2020” został przyjęty przez Radę Powiatu w Nowym Dworze Gdańskim Uchwałą Nr XXXIII/231/2013 z dnia 30 grudnia 2013 r. Niniejszy Raport obejmuje okres od 1 stycznia 2015 r. do 31 grudnia 2016 r. i przedstawia stan wykonania zadań wyznaczonych w harmonogramie. Zawiera informacje o wykonaniu ilościowym i jakościowym celów oraz zadań wynikających z powiatowego programu ochrony środowiska.

Przedstawiony projekt uchwały Rady Powiatu w Nowym Dworze Gdańskim zgodny jest z założeniami „Strategii Rozwoju Powiatu Nowodworskiego na lata 2015 – 2024”, obszar priorytetowy: Kapitał przestrzenny i infrastrukturalny (P3).

Wobec powyższego podjęcie niniejszej uchwały uważa się za zasadne.

Przewodniczący Rady
(-)
Jacek Gross



**RAPORT Z REALIZACJI
W LATACH 2015 – 2016
PROGRAMU OCHRONY ŚRODOWISKA
DLA POWIATU NOWODWORSKIEGO
NA LATA 2013-2016**

Wykonawca:

Zakład Analiz Środowiskowych Eko-precyzja

43-450 Ustroń ul. Sikorskiego 10

tel. +48 512 110 314; fax (33) 487 63 98

biuro@eko-precyzja.eu



Raport z realizacji Programu Ochrony Środowiska dla Powiatu Nowodworskiego

Spis treści:

1. Wstęp	3
1.1. Podstawa prawna	3
1.2. Okres sprawozdawczy	3
1.3. Źródła danych	3
1.4. Autorzy sprawozdania	3
1.5. Zakres opracowania	3
2. Charakterystyka powiatu nowodworskiego.	4
2.1. Położenie powiatu nowodworskiego	4
2.2. Budowa geologiczna	5
2.3. Gleby	6
2.4. Klimat	6
2.5. Wody powierzchniowe i podziemne.	6
2.5.1. Wody powierzchniowe	6
2.5.2. Wody podziemne	7
2.6. Zasoby przyrodnicze	7
2.6.1. Formy ochrony przyrody	7
2.6.2. Lasy	8
2.7. Demografia	9
3. Zakres realizacji Programu Ochrony Środowiska dla Powiatu Nowodworskiego.	10
4. Ocena realizacji Programu Ochrony Środowiska	67
5. Ocena systemu monitoringu	67
5.1. Ochrona powietrza	73
5.2. Zasoby wodne	75
5.3. Gospodarka wodno – ściekowa	77
5.4. Gospodarka odpadami	80
5.5. Gleby	87
5.6. Hałas	90
5.7. Pola elektromagnetyczne	91
6. Podsumowanie	92
Spis ilustracji	93
Spis tabel	93

1. Wstęp

1.1. Podstawa prawna

Zgodnie z art. 18 ust. 2 ustawy z dnia 27 kwietnia 2001 roku Prawo Ochrony Środowiska (Dz. U. z 2017 r., poz. 519 z późn. zm.) Starosta Nowodworski co 2 lata przedstawia Radzie Powiatu Nowodworskiego Raport z realizacji Programu Ochrony Środowiska.

1.2. Okres sprawozdawczy

Niniejszy Raport z realizacji „Programu Ochrony Środowiska dla Powiatu Nowodworskiego na lata 2013 – 2016 z uwzględnieniem perspektywy na 2017 – 2020” sporządzono na podstawie analizy realizacji zadań zawartych w Programie, określonych dla Powiatu Nowodworskiego. Raport obejmuje okres od 01.01.2015 do 31.12.2016 r.

1.3. Źródła danych

Dane wykorzystane podczas sporządzania niniejszego raportu pochodzą z:

- Starostwa Powiatowego w Nowym Dworze Gdańskim,
- Urzędów Gmin Powiatu Nowodworskiego,
- Głównego Urzędu Statystycznego,
- Wojewódzkiego Inspektoratu Ochrony Środowiska w Gdańsku,
- Regionalnej Dyrekcji Ochrony Środowiska w Gdańsku,
- Zarządu Melioracji i Urządzeń Wodnych Województwa Pomorskiego w Gdańsku,
- Regionalnego Zarządu Gospodarki Wodnej w Gdańsku,
- Urzędu Morskiego w Gdyni,
- Centralnego Wodociągu Żuławskiego Sp. z o.o. w Nowym Dworze Gdańskim,
- Polskiej Spółki Gazownictwa - Oddział Zakład Gazowniczy w Gdańsku,
- Pomorskiego Ośrodka Doradztwa Rolniczego w Lubaniu,
- Nadleśnictwa Elbląg,
- Pomorskiego Zespołu Parków Krajobrazowych.

1.4. Autorzy raportu

Autorami sprawozdania są pracownicy Zakładu Analiz Środowiskowych Eko-Precyzja, w składzie: mgr Paweł Czupryn oraz mgr inż. Karolina Ioannidis.

1.5. Zakres opracowania

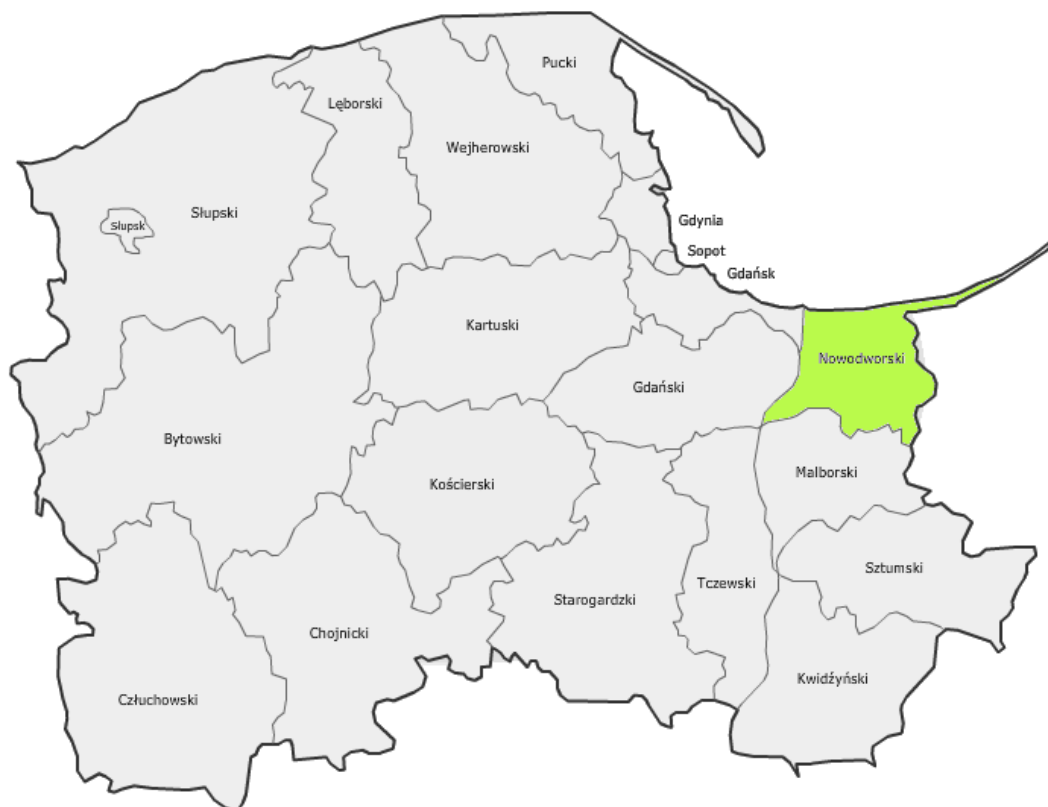
W skład niniejszego Raportu wchodzi następujące składowe:

- Charakterystyka powiatu nowodworskiego,
- Zakres realizacji Programu,
- Ocena realizacji Programu,
- Ocena systemu monitoringu,
- Podsumowanie.

2. Charakterystyka powiatu nowodworskiego.

2.1. Położenie powiatu nowodworskiego.

Powiat nowodworski jest zlokalizowany we wschodniej części województwa pomorskiego. Od wschodu graniczy z powiatem elbląskim i braniewskim należącymi do województwa warmińsko – mazurskiego, od południa z powiatem malborskim, od zachodu z powiatem gdańskim oraz miastem Gdańsk, natomiast od północy z Zatoką Gdańską.



Rysunek 1. Powiat nowodworski na tle województwa pomorskiego.

Źródło: [www. google.pl](http://www.google.pl)

Powiat nowodworski ma powierzchnię 67 153 ha. Jego siedzibą jest miasto Nowy Dwór Gdański, w jego skład wchodzi 5 gmin:

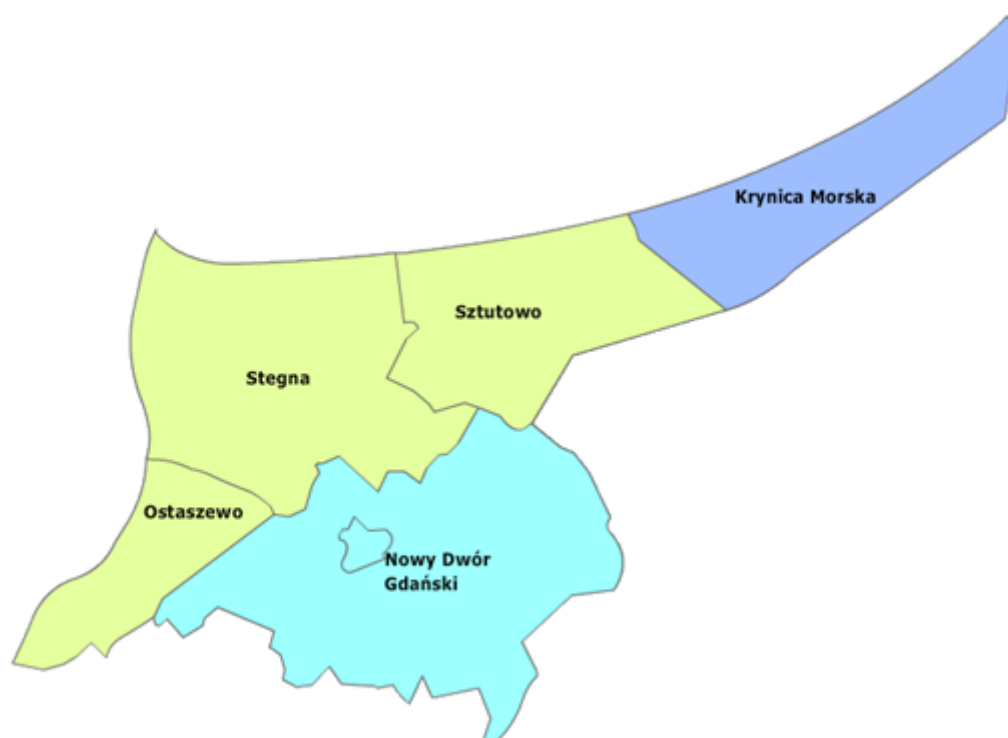
- **Gmina Nowy Dwór Gdański:**

Gmina Nowy Dwór Gdański jest gminą miejsko-wiejską zlokalizowaną w południowej części powiatu. Ma ona powierzchnię 21 320 ha co daje 31,75% powierzchni całego powiatu. W Nowym Dworze Gdańskim znajduje się siedziba powiatu.

- **Gmina Krynica Morska:**

Gmina Krynica Morska jest gminą miejską znajdującą się w północno – wschodniej części powiatu. Ma ona powierzchnię 11 601 ha co daje około 17,27% powierzchni powiatu.

- **Gmina Ostaszewo:**
Gmina Ostaszewo jest gminą wiejską, zlokalizowaną w zachodniej części powiatu. Gmina ma powierzchnię 6 070 ha co daje 9,04% powierzchni powiatu.
- **Gmina Stegna:**
Gmina Stegna jest gminą wiejską o powierzchni 17 009 ha, zlokalizowaną w północnej części powiatu. Zajmuje 25,33% jego powierzchni.
- **Gmina Sztutowo:**
Gmina Sztutowo jest gminą wiejską znajdującą się w północnej części powiatu. Ma ona powierzchnię 11 153 ha i zajmuje 16,61% powiatu.



Rysunek 2. Gminy powiatu nowodworskiego.

Źródło: [www. google.pl](http://www.google.pl)

2.2. Budowa geologiczna.

Powiat nowodworski zlokalizowany jest na Platformie Europejskiej, w Obniżeniu Nadbałtyckim. Jednostka ta jest zbudowana ze skał starszego paleozoiku (iłowce, piaskowce, wapienie, margle) na których zalegają skały triasu (m.in. wapienie, piaskowce oraz iłowce), jury (m.in. piaskowce, iłowce, wapienie i margle) a także kredy (piaskowce, kreda pizująca). Na tych warstwach spoczywają trzeciorzędowe iłowce i piaski. Ostatnią warstwę stanowią utwory czwartorzędowe – gliny, piaski oraz ropy, związane z procesami akumulacji glacialnej i aluwialnej.

2.3. Gleby.

Rodzaje gleb występujące na terenie powiatu nowodworskiego są determinowane przez rodzaj skał na których zostały utworzone, oraz przez warunki glebotwórcze występujące w poszczególnych obszarach powiatu. Na jej terenie można wyróżnić następujące rodzaje gleb:

- **Gleby inicjalne** – są to gleby powstające, w trakcie procesów erozyjnych. Charakteryzują się niewielką zawartością substancji organicznych.
- **Gleby pseudobielicowe** – gleby tworzące się na różnego rodzaju piaskach, dochodzi w nich do procesu wymywania niektórych związków chemicznych tworzących minerały co nazywane jest bielicowaniem;
- **Mady** – są to gleby tworzące się w wyniku nagromadzenia się materiałów niesionych przez wody rzeczne;
- **Gleby torfowe** – gleby te tworzą się na obszarach o dużej, stałej wilgotności. Zachodzi w nich bagienny proces torfotwórczy związany z przemianami materii organicznej w warunkach beztlenowych i przy dużej wilgotności.

2.4. Klimat.

Zgodnie z klasyfikacją Okołowicza i Martyn powiat nowodworski leży w mazurskim regionie klimatycznym o silnym wpływie Morza Bałtyckiego. Średnia temperatura roczna wynosi około 7,5°C, natomiast średnioroczna suma opadów atmosferycznych oscyluje wokół ok. 579 mm. Na terenie powiatu przeważają wiatry wiejące z kierunków zachodnich oraz południowo-zachodnich

2.5. Wody powierzchniowe i podziemne.

2.5.1. Wody powierzchniowe.

Obszar powiatu nowodworskiego leży w zlewniach następujących jednolitych części wód powierzchniowych (JCWP):

Tabela 1. Jednolite Części Wód Powierzchniowych znajdujące się na obszarze powiatu nowodworskiego.

Kod JCWP	Nazwa JCWP
CWIWB1	Mierzeja Wiślana
RW200005129	Wisła Królewiecka
RW200005149	Szarpawa
RW200005269	Kanał Jagielloński
RW200005299	Nogat
RW20002129999	Wisła od Wdy do ujścia
TWIVWB4	Zatoka Gdańska Wewnętrzna
TWIWB1	Zalew Wiślany
TWVWB5	Ujście Wisły Przekop

Źródło: KZGW

2.5.2. Wody podziemne.

Powiat nowodworski znajduje się w zasięgu Jednolitych Części Wód Podziemnych (JCWPd) nr 15, 16 oraz 17. Informacje na ich temat znajdują się w poniższych tabelach.

Tabela 2. Charakterystyka JCWPd nr 15.

Powierzchnia	472,4 km ²
Region	Dolnej Wisły
Województwo	pomorskie
Powiaty	M. Gdańsk, gdański, nowodworski, tczewski, malborski
Głębokość występowania wód słodkich	2 - 160 m

Źródło: Państwowa Służba Hydrogeologiczna

Tabela 3. Charakterystyka JCWPd nr 16.

Powierzchnia	932,37 km ²
Region	Dolnej Wisły
Województwo	Pomorskie, warmińsko-mazurskie
Powiaty	<u>Pomorskie</u> : nowodworski, sztumski, malborski Warmińsko-mazurskie: M. Elbląg, elbląski
Głębokość występowania wód słodkich	5 - 100 m

Źródło: Państwowa Służba Hydrogeologiczna

Tabela 4. Charakterystyka JCWPd nr 17.

Powierzchnia	47,4 km ²
Region	Dolnej Wisły
Województwo	pomorskie
Powiaty	nowodworski
Głębokość występowania wód słodkich	1 - 10 m

Źródło: Państwowa Służba Hydrogeologiczna

2.6. Zasoby przyrodnicze.

2.6.1. Formy ochrony przyrody.

Na terenie powiatu nowodworskiego występują następujące formy ochrony przyrody:

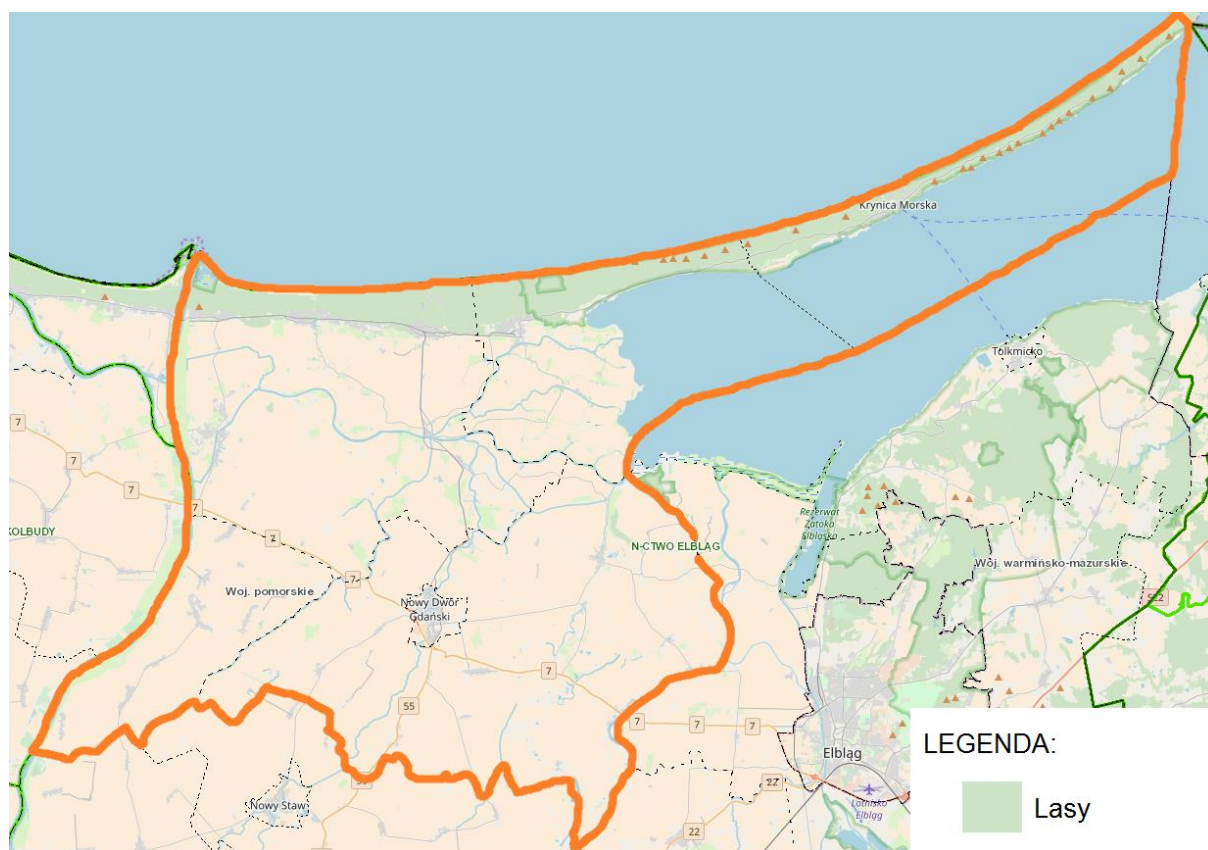
- Rezerваты przyrody:
 - *Kąty Rybackie*,
 - *Buki Mierzei Wiślanej*,
 - *Mewia Łacha*,
- *Park Krajobrazowy Mierzeja Wiślana*,
- Obszary Chronionego Krajobrazu:
 - *Rzeki Szkarpawy*,
 - *Rzeki Nogat (woj. pomorskie)*,
 - *Środkowożuławski*,

Raport z realizacji Programu Ochrony Środowiska dla Powiatu Nowodworskiego

- Obszary Natura 2000:
 - Zalew Wiślany i Mierzeja Wiślana,
 - Ostoja w Ujściu Wisły,
 - Zalew Wiślany,
 - Dolina Dolnej Wisły,
 - Ujście Wisły,
- 26 pomników przyrody ożywionej i nieożywionej,
- 1 użytek ekologiczny *Krynicky starodrzew*.

2.6.2. Lasy.

Z danych Głównego Urzędu Statystycznego wynika, iż powierzchnia lasów na terenie powiatu nowodworskiego wynosi 5 448,66 ha, co daje lesistość na poziomie 8,1%. Wskaźnik lesistości powiatu jest niższy niż średnia krajowa, która wynosi 29,2%. Lasy powiatu nowodworskiego są zarządzane przez Nadleśnictwo Elbląg.



Rysunek 3. Lasy powiatu nowodworskiego.

Źródło: Bank Danych o Lasach

Większość kompleksów leśnych powiatu nowodworskiego skupiona jest wzdłuż jego północnej granicy.

2.7. Demografia.

Istotnym uwarunkowaniem decydującym o przebiegu procesów rozwojowych powiatu są czynniki demograficzne takie jak: liczba ludności, gęstość zaludnienia, struktura wieku oraz struktura płci.

Zgodnie z danymi Głównego Urzędu Statystycznego z 2016 roku liczba ludności w powiecie nowodworskim wynosiła 36 018 osób, z czego 17 871 stanowili mężczyźni, a 18 147 kobiety. Szczegółowe informacje na temat demografii zostały zamieszczone w poniższej tabeli.

Tabela 5. Dane demograficzne (stan na 31.XII.2016r.).

Parametr	Jednostka miary	Wartość
Ludność według miejsca zameldowania		
Liczba ludności (ogółem)	osoba	36 018
Nowy Dwór Gdański	osoba	17 951
Krynica Morska	osoba	1 323
Ostaszewo	osoba	3 233
Stegna	osoba	9 827
Sztutowo	osoba	3 684
Liczba kobiet	osoba	18 147
Liczba mężczyzn	osoba	17 871
Wskaźnik modułu gminnego		
Gęstość zaludnienia	ilość osób / km ²	54
Ilość kobiet na 100 mężczyzn	osoba	102
Przyrost naturalny na 1000 mieszkańców	-	-0,39
Udział ludności według ekonomicznych grup wieku w % ludności ogółem		
W wieku przedprodukcyjnym	%	18,7
W wieku produkcyjnym	%	63,8
W wieku poprodukcyjnym	%	17,5

Źródło: GUS

3. Zakres realizacji Programu Ochrony Środowiska dla Powiatu Nowodworskiego.

Tabela 6. Zadania zawarte w Programie Ochrony Środowiska dla Powiatu Nowodworskiego.

Lp.	Opis przedsięwzięcia	Okres realizacji	Stopień realizacji	Podmiot realizujący	Koszt [brutto, zł]	Źródła finansowania	Opis realizacji zadania
Poprawa stanu wód powierzchniowych i podziemnych							
1.	Budowa, rozbudowa lub modernizacja oczyszczalni ścieków wraz z systemami przeróbki osadów ściekowych dla aglomeracji od 2000 do 15000 RLM.	2014 - 2015	3	Przedsiębiorstwo Komunalne „Mierzeja” Sp. z o.o.	19 805 203,71	Program Infrastruktura i Środowisko	Modernizacja i rozbudowa oczyszczalni ścieków w Stegnie w latach 2014-2015 miała na celu zwiększenie przepustowości ścieków oraz poprawienie jakości oczyszczonych ścieków w zmiennych warunkach obciążenia oczyszczalni w sezonie letnim i zimowym. Po modernizacji, w której zastosowano nowe rozwiązania technologiczne, oczyszczalnia osiągnęła zakładane parametry pracy. W celu redukcji emisji substancji odorowych w trakcie modernizacji oczyszczalni została przeprowadzona hermetyzacja części mechanicznej oczyszczalni.
2.	Realizacja przedsięwzięć na rzecz wspomagania aglomeracji poniżej 2000 RLM w oczyszczalniach ścieków i systemy kanalizacji sanitarnej, dla zabudowy rozproszonej, przy korzystnych warunkach gruntowo-wodnych, w indywidualne systemy oczyszczania lub gromadzenia ścieków.	2015 - 2016	2	Gminy Powiatu Nowodworskiego	-	-	Realizowane na bieżąco w ramach potrzeb.

Raport z realizacji Programu Ochrony Środowiska dla Powiatu Nowodworskiego

Lp.	Opis przedsięwzięcia	Okres realizacji	Stopień realizacji	Podmiot realizujący	Koszt [brutto, zł]	Źródła finansowania	Opis realizacji zadania
3.	Budowa nowych oraz rozbudowa lub przebudowa istniejących systemów zbiorczej kanalizacji sanitarnej.	2015	1	Miasto i Gmina Nowy Dwór Gdański	194 000,00	WFOŚiGW, NFOSiGW, budżet gminy	Opracowanie projektu budowlanego dla modernizacji oczyszczalni i rozbudowy sieci kanalizacji w aglomeracji Nowy Dwór Gdański. Zadanie będą kontynuowane w latach 2018 - 2019. Szacunkowe koszty dalszej realizacji wynoszą 5 262 930,00zł.
		2015	3	Miasto i Gmina Nowy Dwór Gdański	46 000,00	środki własne SZOP sp. z o.o.	Opracowanie projektu budowlanego i wykonanie kanalizacji sanitarnej w miejscowości Marynowy PRG i ulicy Dworcowej w Nowym Dworze Gdańskim.
		2016	1	Miasto i Gmina Nowy Dwór Gdański	92 215,53	środki własne SZOP sp. z o.o.	Opracowanie projektu budowlanego i budowa sieci kanalizacji sanitarnej wraz z przyłączami w obrębie ulicy Tczewskiej i Makowej w Nowym Dworze Gdańskim.
		2016	3	Gmina Stegna	113 192,00	budżet gminy Stegna	Budowa kanalizacji tłoczno – grawitacyjnej wraz z przepompownią - Realizacja zadania obejmowała działania na terenie ul. Powstańców Warszawy w Stegnie, rejon działek nr1595/2-9 i 492, zakres: przepompownia tłoczna szt.1, kolektor tłoczny PVC Ø 200-60,0mb i kolektor grawitacyjny PVC Ø 160 – 15mb.

Raport z realizacji Programu Ochrony Środowiska dla Powiatu Nowodworskiego

Lp.	Opis przedsięwzięcia	Okres realizacji	Stopień realizacji	Podmiot realizujący	Koszt [brutto, zł]	Źródła finansowania	Opis realizacji zadania
4.	Egzekwowanie obowiązku przyłączenia budynku do sieci kanalizacji sanitarnej z chwilą jej wybudowania.	2015 - 2016	2	Gminy Powiatu Nowodworskiego	-	-	Realizowane na bieżąco w ramach potrzeb.
5.	Budowa i rozbudowa systemu kanalizacji deszczowej wraz z urządzeniami oczyszczającymi.	10.2014 - 08.2015	3	Gmina Sztutowo	1 042 766,00	budżet gminy Sztutowo	Budowa kanalizacji deszczowej grawitacyjnej i tłocznej wraz z przepompownią wód deszczowych w Kątach Rybackich.
		2014 - 2015	1	Gmina Stegna	-	-	Budowa 120m kanalizacji deszczowej w 2014 roku przez ZDW w Gdańsku oraz 200m w 2015 roku. W ramach przygotowania dokumentacji pod budowę drogi gminnej ul. Leśnej w Mikoszewie (drogi do morza) uwzględniono również sieć kanalizacji deszczowej (przedsięwzięcie obejmowało także inne inwestycje: oświetlenie drogowe, miejsca postojowe oraz dojścia do plaży).

Raport z realizacji Programu Ochrony Środowiska dla Powiatu Nowodworskiego

Lp.	Opis przedsięwzięcia	Okres realizacji	Stopień realizacji	Podmiot realizujący	Koszt [brutto, zł]	Źródła finansowania	Opis realizacji zadania
6.	Realizacja inwestycji mających na celu poprawę jakości wody przeznaczonej do spożycia, w tym budowa lub modernizacja urządzeń uzdatniających i sieci wodociągowych.	2015 - 2016	2	Gmina Stegna	6 719 603,67	RPO WP 2013, pożyczka z WFOŚiGW	Poprzez likwidację ujęć lokalnych w Stegnie i Przemysławiu nastąpiła poprawa stanu wód powierzchniowych i podziemnych. Wpłynęło to również pozytywnie na rozwój niektórych organizmów wodnych. Zaniechanie eksploatacji w/w ujęć znajdujących się w otulinie Parku Krajobrazowego Mierzeja Wiślana sprzyja racjonalnej gospodarce i ochronie zasobów wód powierzchniowych.
		2015	3	Centralny Wodociąg Żuławski Sp. z o.o., Urząd Gminy Ostaszewo	132 000,00	budżet CWŻ Sp. z o.o., budżet gminy Ostaszewo	Budowa sieci wodociągowej dn 110 PE o długości 108m w m. Ostaszewo ul. Makowa i Chabrowa. Rozbudowa sieci osiedlowej do działek budowlanych.
		2014 - 2015	3	Centralny Wodociąg Żuławski Sp. z o.o., Urząd Gminy Ostaszewo	119 900,00	budżet CWŻ Sp. z o.o., budżet gminy Ostaszewo	Budowa sieci wodociągowej dn 90 PE w m. Jeziernik, doprowadzenie wody do istniejących budynków.
		2016	3	Centralny Wodociąg Żuławski Sp. z o.o., Urząd Gminy Ostaszewo	43 400,00	budżet CWŻ Sp. z o.o., budżet gminy Ostaszewo	Budowa sieci wodociągowej dn 110 PE o długości 445,4m w m. Ostaszewo ul. Makowa, rozbudowa sieci osiedlowej oraz doprowadzenie wody do istniejących budynków mieszkalnych.
		2016	3	Centralny Wodociąg Żuławski Sp. z o.o., Urząd Gminy Ostaszewo	30 700,00	budżet CWŻ Sp. z o.o., budżet gminy Ostaszewo	Budowa sieci wodociągowej dn 90 PE o długości 474,0m w m. Ostaszewo ul. Wiślana, doprowadzenie wody do istniejących budynków oraz działek budowlanych.

Raport z realizacji Programu Ochrony Środowiska dla Powiatu Nowodworskiego

Lp.	Opis przedsięwzięcia	Okres realizacji	Stopień realizacji	Podmiot realizujący	Koszt [brutto, zł]	Źródła finansowania	Opis realizacji zadania
		2015	3	Centralny Wodociąg Żuławski Sp. z o.o., Urząd Gminy Stegna	14 900,00	budżet CWŻ Sp. z o.o., budżet gminy Stegna	Budowa sieci wodociągowej dn 110 PE o długości 108m w m. Jantar od ul. Gdańskiej II etap. Rozbudowa sieci osiedlowej.
		2015	3	Centralny Wodociąg Żuławski Sp. z o.o., Urząd Gminy Stegna	90 600,00	budżet CWŻ Sp. z o.o., budżet gminy Stegna	Budowa sieci wodociągowej dn 110 PE o długości 463,2m w m. Stegna w ul. Sportowej.
		2016	3	Centralny Wodociąg Żuławski Sp. z o.o., Urząd Gminy Stegna	18 200,00	budżet CWŻ Sp. z o.o., budżet gminy Stegna	Budowa sieci wodociągowej dn 90 PE o długości 97,5m w m. Stegna ul. Sportowa II etap, do działek budowlanych.
		2016	3	Centralny Wodociąg Żuławski Sp. z o.o., Urząd Gminy Stegna	43 500,00	budżet CWŻ Sp. z o.o., budżet gminy Stegna	Budowa sieci wodociągowej dn 110 PE o długości 230m w m. Stegna ul. Elbląska oraz rozbudowa sieci osiedlowej.
		2016	3	Centralny Wodociąg Żuławski Sp. z o.o., Urząd Gminy Stegna	116 900,00	budżet CWŻ Sp. z o.o., budżet gminy Stegna	Budowa i przebudowa sieci wodociągowej dn 225 PE o długości 218,2m, 160 PE o długości 309,9m, 110 PE o długości 173,2m w m. Junoszyno ul. Topolowa do wydzielonych działek.
		2016	3	Centralny Wodociąg Żuławski Sp. z o.o., Urząd Gminy Stegna	34 400,00	budżet CWŻ Sp. z o.o., budżet gminy Stegna	Budowa sieci wodociągowej dn 110 PE o długości 173m w m. Mikoszewo ul. Leśna do działek budowlanych.
		2016	3	Centralny Wodociąg Żuławski Sp. z o.o., Urząd Gminy Stegna	34 400,00	budżet CWŻ Sp. z o.o., budżet gminy Stegna	Budowa sieci wodociągowej dn 90 PE o długości 196,3m w m. Mikoszewo ul. Bursztynowa do działek budowlanych.

Raport z realizacji Programu Ochrony Środowiska dla Powiatu Nowodworskiego

Lp.	Opis przedsięwzięcia	Okres realizacji	Stopień realizacji	Podmiot realizujący	Koszt [brutto, zł]	Źródła finansowania	Opis realizacji zadania
		2016	3	Centralny Wodociąg Żuławski Sp. z o.o., Urząd Gminy Stegna	35 700,00	budżet CWŻ Sp. z o.o., budżet gminy Stegna	Budowa sieci wodociągowej dn 110 PE o długości 133,5m w m. Mikoszewo od ul. Gdańskiej do działek budowlanych.
		2015	3	Centralny Wodociąg Żuławski Sp. z o.o., Urząd Miejski w Nowym Dworze Gdańskim	197 800,00	budżet CWŻ Sp. z o.o., budżet gminy Nowy Dwór Gdański	Budowa sieci wodociągowej dn 110 PE o długości 267m i 63 PE o długości 46,5m w Nowym Dworze Gdańskim na osiedlu Tczewska II etap.
		2015	3	Centralny Wodociąg Żuławski Sp. z o.o., Urząd Miejski w Nowym Dworze Gdańskim	60 400,00	budżet CWŻ Sp. z o.o., budżet gminy Nowy Dwór Gdański	Budowa sieci wodociągowej dn 110 PE o długości 314,7m w Nowym Dworze Gdańskim na osiedlu Krasieńskiego II etap do działek budowlanych.
		2015 - 2016	3	Centralny Wodociąg Żuławski Sp. z o.o., Urząd Miejski w Nowym Dworze Gdańskim	30 300,00	budżet CWŻ Sp. z o.o., budżet gminy Nowy Dwór Gdański	Budowa sieci wodociągowej dn 110 PE o długości 174,5m w Nowym Dworze Gdańskim ul. Zagonowa do działek budowlanych.
		2015	3	Centralny Wodociąg Żuławski Sp. z o.o., Urząd Miejski w Nowym Dworze Gdańskim	8 600,00	budżet CWŻ Sp. z o.o., budżet gminy Nowy Dwór Gdański	Budowa sieci wodociągowej dn 90 PE o długości 173m w m. Orłowo do działek budowlanych.
		2015	3	Centralny Wodociąg Żuławski Sp. z o.o., Urząd Miejski w Nowym Dworze Gdańskim	48 700,00	budżet CWŻ Sp. z o.o., budżet gminy Nowy Dwór Gdański	Budowa przyłącza wody w celu zasilenia istniejącego gospodarstwa w m. Wierciny. Przyłącze dn 63-32 PE o długości 483,78m

Raport z realizacji Programu Ochrony Środowiska dla Powiatu Nowodworskiego

Lp.	Opis przedsięwzięcia	Okres realizacji	Stopień realizacji	Podmiot realizujący	Koszt [brutto, zł]	Źródła finansowania	Opis realizacji zadania
		2016	3	Centralny Wodociąg Żuławski Sp. z o.o., Urząd Miejski w Nowym Dworze Gdańskim	65 100,00	budżet CWŻ Sp. z o.o., budżet gminy Nowy Dwór Gdański	Budowa sieci wodociągowej dn 110 PE o długości 282,4m w m. Żelichowo do działek budowlanych.
		2016 - obecnie	1	Centralny Wodociąg Żuławski Sp. z o.o., Urząd Miejski w Nowym Dworze Gdańskim	22 000,00	budżet CWŻ Sp. z o.o., budżet gminy Nowy Dwór Gdański	Budowa sieci wodociągowej dn 110 PE o długości 170m w m. Żelichowo do działek budowlanych.
		2016	3	Centralny Wodociąg Żuławski Sp. z o.o., Urząd Miejski w Nowym Dworze Gdańskim	6 400,00	budżet CWŻ Sp. z o.o., budżet gminy Nowy Dwór Gdański	Budowa przyłącza wody dn 50 PE o długości 104,93m w m. Jazowa do działek budowlanych.
7.	Promowanie działań mających na celu ograniczenie odpływu azotu i fosforu ze źródeł rolniczych – Kodeks Dobrej Praktyki Rolniczej.	2015 - 2016	2	Starostwo Powiatowe w Nowym Dworze Gdańskim	-	-	W codziennej działalności Biuro Doradztwa Rolniczego w NDG promuje zasady dobrej praktyki rolniczej szczególnie podczas spotkań, prelekcji i pogadanek. Starostwo wspiera działania promujące ograniczenie odpływu azotu i fosforu ze źródeł rolniczych.
		2015	3	Regionalny Zarząd Gospodarki Wodnej w Gdańsku	79 950,00	NFOŚiGW	Weryfikacja wód wrażliwych na azotany pochodzenia rolniczego.

Raport z realizacji Programu Ochrony Środowiska dla Powiatu Nowodworskiego

Lp.	Opis przedsięwzięcia	Okres realizacji	Stopień realizacji	Podmiot realizujący	Koszt [brutto, zł]	Źródła finansowania	Opis realizacji zadania
		2015 - 2016	2	Pomorski Ośrodek Doradztwa Rolniczego w Lubaniu - Powiatowy Zespół Doradztwa Rolniczego w Nowym Dworze Gdańskim	-	-	<p>W ramach zadania zrealizowano:</p> <ol style="list-style-type: none"> 1. Precyzyjne rolnictwo: pokaz nowoczesnych maszyn rolniczych w uprawach rolnych w miejscowości Marynowy. 2. Wybrane zagadnienia z technologii produkcji zbóż, z uwzględnieniem integrowanej ochrony pszenicy ozimej. Szkolenie w miejscowości Ostaszewo. 3. Upowszechnienie systemów produkcji rolniczej z uwzględnieniem jakości, dobrych praktyk rolniczych oraz dostosowanie gospodarstw rolnych do standardów ochrony środowiska. Pokaz w miejscowości Nowy Dwór Gdański. 4. Konwencjonalne i uproszczone metody upraw gleb w gospodarstwie rolnym ze szczególnym uwzględnieniem czynników środowiskowych, technologicznych i ekonomicznych ich stosowania. Szkolenie w miejscowości Nowy Dwór Gdański. 5. Dostosowanie gospodarstw rolnych do wymogów ochrony środowiska i DKR zgodnie z Zasadą Wzajemnej Zgodności. Szkolenie w miejscowości Płonina. 6. Zastosowanie różnych odnawialnych źródeł energii w gospodarstwach rolnych. Szkolenie w miejscowości Sztutowo.

Raport z realizacji Programu Ochrony Środowiska dla Powiatu Nowodworskiego

Lp.	Opis przedsięwzięcia	Okres realizacji	Stopień realizacji	Podmiot realizujący	Koszt [brutto, zł]	Źródła finansowania	Opis realizacji zadania
							<p>7. Wolnowybiegowy i ekologiczny chów drobiu źródłem dochodu dla gospodarstw drobotowarowych. Szkolenie w miejscowości Nowy Dwór Gdański.</p> <p>8. Dochodowość gospodarstw ekologicznych na podstawie rachunkowości. Seminarium w miejscowości Nowy Dwór Gdański.</p> <p>9. Wpływ uprawy roślin bobowatych na poprawę struktury gleby. Szkolenie w miejscowości Ostaszewo.</p>
		2015 - 2016	3	Miasto i Gmina Nowy Dwór Gdański	334 034,59	EFRROW 2014-2020 Agencja Restrukturyzacji i Modernizacji Rolnictwa	Szkolenia w zakresie programu rolnośrodowiskowego (PROW 7/13).
		2016	3		26 453,60		Działania rolno- środowiskowo-klimatyczne 14/20.

Raport z realizacji Programu Ochrony Środowiska dla Powiatu Nowodworskiego

Lp.	Opis przedsięwzięcia	Okres realizacji	Stopień realizacji	Podmiot realizujący	Koszt [brutto, zł]	Źródła finansowania	Opis realizacji zadania
Poprawa i utrzymanie standardów jakości środowiska wpływających na warunki zdrowotne							
8.	Centralizacja i modernizacja źródeł ciepła dla ograniczenia niskiej emisji.	2015	3	Miasto i Gmina Nowy Dwór Gdański	157 525,22	budżet gminy Nowy Dwór Gdański, PEC Sp. z o.o.	Wykonanie sieci ciepłowniczej preizolowanej do budynków wielorodzinnych w Nowym Dworze Gdańskim, ul. Obr. Westerplatte.
		2015 - 2016	2	Gmina Stegna	-	-	Każdego roku zgodnie z bieżącymi potrzebami i możliwościami finansowymi prowadzone są wymiany źródeł ciepła.
9.	Sukcesywna rezygnacja z kotłowni węglowych na rzecz paliw mniej uciążliwych dla środowiska oraz korzystanie z odnawialnych źródeł energii.	2015 - 2016	3	Miasto i Gmina Nowy Dwór Gdański	31 199,85	budżet gminy Nowy Dwór Gdański, WFOŚiGW w Gdańsku	Dotacja dla 9 właścicieli na likwidację niskiej emisji poprzez dofinansowanie źródeł ciepła opalanych węglem na opalane paliwami o mniejszej emisji, w tym 6 z Konkursu Czyste powietrze Pomorza w 2016 r.
		przed 2015r.	3	Gmina Sztutowo	-	-	Gmina Sztutowo w swoich obiektach komunalnych zmieniła kotły węglowe na rzecz kotłów ekologicznych przed 2015 r.
		2015 - 2016	2	Gmina Stegna	-	-	Każdego roku zgodnie z bieżącymi potrzebami i możliwościami finansowymi prowadzone są wymiany źródeł ciepła.

Raport z realizacji Programu Ochrony Środowiska dla Powiatu Nowodworskiego

Lp.	Opis przedsięwzięcia	Okres realizacji	Stopień realizacji	Podmiot realizujący	Koszt [brutto, zł]	Źródła finansowania	Opis realizacji zadania
10.	Rozbudowa sieci dystrybucji gazu ziemnego.	2015 - 2016	3	Polska Spółka Gazownictwa Sp. z o.o. Oddział Zakład Gazowniczy w Gdańsku	703 496,27	budżet własny	<p>W ramach realizacji zadania wykonano rozbudowę sieci dystrybucji gazu w następujących ulicach w Nowym Dworze Gdańskim: Makowa, Łąkowa dz.217/2, Warszawska, dz.5/7, Kanałowa 49 dz.12, Jaśminowa dz.248, Dworcowa, Warszawska dz.94, gen. W. Sikorskiego, Polna 8, Morska, Okopowa dz.44/2, gen. T. Kościuszki, Mikołaja Kopernika, Władysława Broniewskiego, Szyborskiej, Zygmunta Krasińskiego, Chabrowa dz.143/1, Zagonowa, Sportowa dz.42/1, Różana 3, Podmiejska 7, Warszawska dz.19, Tczewska dz.275/3, Lawendowa dz.275, Jaśminowa dz.249, Jaśminowa 31 oraz Ryki. 2015: wybudowano 4359m gazociągu średniego i niskiego ciśnienia, 402m –przyłącza do gazociągów, 33szt – przyłącza do budynków (w tym do mieszkalnych 33 szt), 2016: wybudowano 1552m-gazociągu średniego i niskiego ciśnienia, 158m- przyłącza do gazociągów, 18szt – przyłącza do budynków (w tym do mieszkalnych 18 szt).</p>

Raport z realizacji Programu Ochrony Środowiska dla Powiatu Nowodworskiego

Lp.	Opis przedsięwzięcia	Okres realizacji	Stopień realizacji	Podmiot realizujący	Koszt [brutto, zł]	Źródła finansowania	Opis realizacji zadania
11.	Rewitalizacja i rozwój infrastruktury transportu kolejowego i wodnego.	2016	2	Starostwo Powiatowe w Nowym Dworze Gdańskim	39 852,00	Budżet państwa, środki UE, fundusze regionalne, samorządu województwa, powiatu i gmin oraz inne	Trwają prace nad przekopem Mierzei Wiślanej oraz realizowany jest Program Pętla Żuławska w celu ożywienia terenu Żuław i stworzenia dogodniejszej infrastruktury turystycznej i handlowej. Opracowano studium wykonalności dla „Pętli Żuławskiej”.
		2016	1	Miasto i Gmina Nowy Dwór Gdański	33 640,00	budżet gminy Nowy Dwór Gdański	Opracowanie PFU i dokumentacji technicznej dla zadania „Budowa węzła integracyjnego Nowy Dwór Gdański wraz z trasami dojazdowymi”. Planowana realizacja inwestycji - 2017/2018.
		2016	1	Miasto i Gmina Nowy Dwór Gdański	24 700,00	budżet gminy Nowy Dwór Gdański	Opracowanie PFU i dokumentacji technicznej dla zadania „Pomorskie Trasy Rowerowe o znaczeniu międzynarodowym R-10 i Wiślana Trasa Rowerowa R-9 – Rowerem przez Żuławy”. Planowana realizacja inwestycji - 2017/2018.
		2016	1	Miasto i Gmina Nowy Dwór Gdański	46 740,00	budżet gminy Nowy Dwór Gdański	Opracowanie PFU i dokumentacji technicznej dla zadania „Pomorskie Szlaki Kajakowe – Kajakiem przez Żuławy – budowa przystani kajakowej na rzece Tudze w Żelichowie”. Planowana realizacja inwestycji - 2017/2018.
		2016	3	Miasto i Gmina Nowy Dwór Gdański	2 291 315,36	budżet gminy Nowy Dwór Gdański	Przebudowa ulicy Dworcowej i Dąbrowskiego w m. Nowy Dwór Gdański.

Raport z realizacji Programu Ochrony Środowiska dla Powiatu Nowodworskiego

Lp.	Opis przedsięwzięcia	Okres realizacji	Stopień realizacji	Podmiot realizujący	Koszt [brutto, zł]	Źródła finansowania	Opis realizacji zadania
		2016	3	Miasto i Gmina Nowy Dwór Gdański	53 760,00	Metrostav (porozumienie z Powiatem nowodworskim)	Budowa chodnika w m. Orłowo.
		2016	3	Miasto i Gmina Nowy Dwór Gdański	525 917,26	Budimex (porozumienie z powiatem nowodworskim)	Remont chodnika w miejscowości Lubieszewo na odcinku 912m.
		2016	3	Miasto i Gmina Nowy Dwór Gdański	218 711,52	Budimex (porozumienie z powiatem nowodworskim)	Poszerzenie drogi powiatowej na odcinku 4+438 do km 7+238 km w miejscowości Jazowa.
		2016	1	Miasto i Gmina Nowy Dwór Gdański	500 000,00	Budimex (porozumienie z powiatem nowodworskim)	Remont drogi powiatowej na odcinku 1,8 km w miejscowości Rychnowo Żuławskie.
		2016	3	Miasto i Gmina Nowy Dwór Gdański	500 000,00	Budimex (porozumienie z powiatem nowodworskim)	Ułożenie nakładki bitumicznej wciągu drogi powiatowej 2301G na odcinku km 3+990 do km 5+490 w m. Rakowiska.
		2016	3	Miasto i Gmina Nowy Dwór Gdański	353 794,29	budżet gminy Nowy Dwór Gdański	Przebudowa skrzyżowania na ul. Konopnickiej i Warszawskiej.
		2016	3	Miasto i Gmina Nowy Dwór Gdański	61 714,51	budżet gminy Nowy Dwór Gdański	Przebudowa drogi w m. Gozdawie na płyty ażurowe 367,5m ² .

Raport z realizacji Programu Ochrony Środowiska dla Powiatu Nowodworskiego

Lp.	Opis przedsięwzięcia	Okres realizacji	Stopień realizacji	Podmiot realizujący	Koszt [brutto, zł]	Źródła finansowania	Opis realizacji zadania
		2016 - obecnie	1	Miasto i Gmina Nowy Dwór Gdański	-	środki Unijne, GDDKiA	Budowa drogi ekspresowej S7 na odcinku Koszwały-Kazimierzowo (koszty budowy na odcinku przebiegającym przez Nowy Dwór ciężko oszacować, gdyż dotyczą całego przedsięwzięcia).
		2015 - 2016	3	Miasto i Gmina Nowy Dwór Gdański	435 282,20	budżet gminy Nowy Dwór Gdański	Remonty i poprawa nawierzchni dróg gminnych.
		2015	1	Miasto Krynica Morska	46 485,00	budżet miasta Krynica Morska	Modernizacja ulicy Portowej i części ulicy Przyjaźni. W pierwszym półroczu opracowano dokumentację projektową.
		2015	1	Miasto Krynica Morska	75 761,00	budżet miasta Krynica Morska	Modernizacja ulicy Sienkiewicza. W pierwszym półroczu opracowano dokumentację projektową.
		2015	1	Miasto Krynica Morska	55 658,00	budżet miasta Krynica Morska	Modernizacja ulicy Spacerowej (dawna Świerczewskiego). W pierwszym półroczu opracowano dokumentację projektową.
		2015	3	Miasto Krynica Morska	136 903,05	budżet miasta Krynica Morska	Modernizacja ulicy Teleexpressu.
		2015	1	Miasto Krynica Morska	11 510,50	budżet miasta Krynica Morska	Modernizacja ulicy Turystycznej. W pierwszym półroczu opracowano dokumentację projektową.

Raport z realizacji Programu Ochrony Środowiska dla Powiatu Nowodworskiego

Lp.	Opis przedsięwzięcia	Okres realizacji	Stopień realizacji	Podmiot realizujący	Koszt [brutto, zł]	Źródła finansowania	Opis realizacji zadania
		2015	1	Miasto Krynica Morska	60 149,00	budżet miasta Krynica Morska	Modernizacja ulicy Żołnierzy, Plastyków i części ulicy Rzeźbiarzy. W pierwszym półroczu opracowano dokumentację projektową.
		2015	3	Miasto Krynica Morska	60 518,50	budżet miasta Krynica Morska	Modernizacja skrzyżowania ulicy Wojska Polskiego i Żołnierzy
		2016	3	Miasto Krynica Morska	51 295,10	budżet miasta Krynica Morska	Utwardzenie nawierzchni części ulicy Uroczej poprzez ułożenie płyt typu JOMB.
		2016	3	Miasto Krynica Morska	41 391,55	budżet miasta Krynica Morska	Utwardzenie nawierzchni części ulicy Żołnierzy poprzez ułożenie płyt typu JOMB.
		2015 - 2016	2	Gmina Stegna	-	środki własne zarządzającego koleją	Kolejka wąskotorowa na Mierzei Wiślanej jest najlepszym środkiem transportu nad morze oraz okazją do poznania Żuław i Mierzei Wiślanej z nietypowej perspektywy. W okresie letnim zwiększana jest częstotliwość przejazdów z uwagi na wzrastającą liczbę turystów i zwiedzających – funkcjonuje jednak tylko w okresie sezonu letniego.

Raport z realizacji Programu Ochrony Środowiska dla Powiatu Nowodworskiego

Lp.	Opis przedsięwzięcia	Okres realizacji	Stopień realizacji	Podmiot realizujący	Koszt [brutto, zł]	Źródła finansowania	Opis realizacji zadania
12.	Promowanie i wspieranie rozwiązań pozwalających na ograniczenie wielkości emisji zanieczyszczeń oraz hałasu pochodzących z transportu komunikacyjnego.	2015 - 2016	2	Miasto i Gmina Nowy Dwór Gdański	504 961,56	budżet gminy Nowy Dwór Gdański	Czyszczenie ulic miejskich, w tym metodą na mokro minimum raz w ciągu trwania umowy.
		2015	3	Miasto i Gmina Nowy Dwór Gdański	26 000,00	budżet gminy Nowy Dwór Gdański	Utworzenie strefy płatnego parkowania przy ul. Sienkiewicza wraz z zakupem parkometru.
		2015 - 2016	2	Miasto i Gmina Nowy Dwór Gdański	20 000,00	budżet gminy Nowy Dwór Gdański	Akcje wspierające ruch rowerowy: Żuławy wkoło - rocznie około 500 uczestników.
		2016	3	Miasto i Gmina Nowy Dwór Gdański	4 000,00	budżet gminy Nowy Dwór Gdański	Odbył się I wyścig rowerowy o puchar Burmistrza – około 120 uczestników.
		2016	3	Miasto i Gmina Nowy Dwór Gdański	6 000,00	budżet gminy Nowy Dwór Gdański	Odbył się I Nowodworski bieg niepodległości – około 80 uczestników.

Raport z realizacji Programu Ochrony Środowiska dla Powiatu Nowodworskiego

Lp.	Opis przedsięwzięcia	Okres realizacji	Stopień realizacji	Podmiot realizujący	Koszt [brutto, zł]	Źródła finansowania	Opis realizacji zadania
		2015 - 2016	2	Starostwo Powiatowe w Nowym Dworze Gdańskim	15 990,00	budżet powiatu	Starostwo zakupuje materiał zadrzewieniowy i przekazuje mieszkańcom powiatu do nasadzeń estetycznych oraz ochronnych wokół zabudowań mieszkalnych w celu ograniczenia hałasu komunikacyjnego oraz stworzenia bariery przed zanieczyszczeniami.
		2015 - 2016	2	Gmina Stegna	-	-	Ograniczanie hałasu na obszarach rekreacyjnych oraz objętych ochroną przyrody, poprzez ustalenie w ramach prawa miejscowego dopuszczalnych poziomów hałasu w środowisku oraz zasad korzystania z akwenów wodnych, w tym tworzenie stref ciszy - Wprowadzanie zapisów w uchwalanych MPZP w danym okresie sprawozdawczym dot. poziomów hałasu. Ograniczanie rozprzestrzeniania hałasu drogowego poprzez budowę ekranów akustycznych, ze wskazaniem na szpalery drzew (zadanie zarządców dróg).

Raport z realizacji Programu Ochrony Środowiska dla Powiatu Nowodworskiego

Lp.	Opis przedsięwzięcia	Okres realizacji	Stopień realizacji	Podmiot realizujący	Koszt [brutto, zł]	Źródła finansowania	Opis realizacji zadania
13.	Termomodernizacja budynków użyteczności publicznej i mieszkalnej.	2015	3	Miasto i Gmina Nowy Dwór Gdański	3 175 307,30	Europejski Fundusz Rozwoju Regionalnego, Program Operacyjny dla Województwa Pomorskiego na lata 2007-2013, budżet gminy	<p>Przedsięwzięcie polegające termomodernizacji sześciu budynków użyteczności publicznej:</p> <ul style="list-style-type: none"> • budynek A szkoły podstawowej nr 1 w Nowym Dworze Gdańskim o łącznej powierzchni netto budynku 1428,00m² • budynek B szkoły podstawowej nr 1 w Nowym Dworze Gdańskim, o łącznej powierzchni netto budynku 855,00m² • budynek szkolny w Marynowach, należący do szkoły podstawowej w Lubieszewie, o łącznej powierzchni netto budynku 624,00m² • budynek świetlicy wiejskiej w Orlińcu, o łącznej powierzchni netto budynku 160,41m² • budynek po dawnej szkole wiejskiej w Kępkach, o łącznej powierzchni netto budynku 498,70m² • budynek świetlicy wiejskiej wraz z biblioteką w Marzęcinie o łącznej powierzchni netto budynku 186,95m² <p>Łączna powierzchnia netto termomodernizowanych budynków: 3753,06m².</p>

Raport z realizacji Programu Ochrony Środowiska dla Powiatu Nowodworskiego

Lp.	Opis przedsięwzięcia	Okres realizacji	Stopień realizacji	Podmiot realizujący	Koszt [brutto, zł]	Źródła finansowania	Opis realizacji zadania
		06.2015 - 10.2015	3	Gmina Ostaszewo	418 813,00	budżet gminy Ostaszewo, WFOŚiGW w Gdańsku	Termomodernizacja dwóch budynków użyteczności publicznej: świetlicy w Nowej Kościelnicy i szkoły w Nowej Cerkwi.
		2015	2	Gmina Stegna	73 800,00	RPO WP 2014-2020	Termomodernizacja budynków użyteczności publicznej w gminie Stegna.
		2015	2	Gmina Stegna	12 300,00	RPO WP 2014-2020	Rozbudowa i termomodernizacja budynku Urzędu Gminy Stegna.
		2015	2	Gmina Stegna	13 530,00	RPO WP 2014-2020	Termomodernizacja Zespołu Szkół w Tujsku.
		2016	2	Miasto Krynica Morska	21 630,99	budżet miasta Krynica Morska	Kompleksowa termomodernizacja Zespołu Szkół w Krynicy Morskiej z wykorzystaniem energii odnawialnej oraz wymiana instalacji elektrycznej wraz z montażem energooszczędnego oświetlenia w Zespole Szkół w Sztutowie celem poprawy efektywności energetycznej oświatowych budynków użyteczności publicznej.

Raport z realizacji Programu Ochrony Środowiska dla Powiatu Nowodworskiego

Lp.	Opis przedsięwzięcia	Okres realizacji	Stopień realizacji	Podmiot realizujący	Koszt [brutto, zł]	Źródła finansowania	Opis realizacji zadania
14.	Upowszechnianie stosowania odnawialnych źródeł energii (OZE).	2015 - 2016	2	Miasto i Gmina Nowy Dwór Gdański	-	budżet gminy, WFOŚiGW w Gdańsku	Bieżąca dystrybucja ulotek informacyjnych.
		2015	3	Miasto i Gmina Nowy Dwór Gdański	3 000,00	budżet gminy, WFOŚiGW w Gdańsku	Kampania edukacyjna – odnawialne źródła energii – uczestnicy dzieci ze szkół podstawowych i przedszkoli z terenu Gminy Nowy Dwór Gdański.
		2015 - 2016	3	Miasto i Gmina Nowy Dwór Gdański	118 702,08	budżet gminy, WFOŚiGW w Gdańsku	Montaż lamp solarnych przy drogach gminnych 2015 – 15 szt, 2016 r. – 12 szt.
		2015	2	Gmina Stegna	-	-	Opracowanie w 2015 roku Planu Gospodarki Niskoemisyjnej dla Gminy Stegna.
15.	Lokalizowanie obiektów emitujących pola elektromagnetyczne w miarę możliwości z dala od zabudowy mieszkaniowej.	2016	2	Wojewódzki Inspektorat Ochrony Środowiska w Gdańsku	-	-	W okresie sprawozdawczym, w roku 2016 WIOŚ prowadził badania na terenie gminy, w Steganie. Nie zanotowano tam przekroczeń dopuszczalnej normy, wartość wynikowa wyniosła 0,46 V/m.
		2015 - 2016	2	Starostwo Powiatowe w Nowym Dworze Gdańskim	-	-	Zadanie realizowane podczas opiniowania mpzp gmin, zgłaszanie instalacji emitujących promieniowanie elektromagnetyczne lub zgłaszanie zmiany danych instalacji.

Raport z realizacji Programu Ochrony Środowiska dla Powiatu Nowodworskiego

Lp.	Opis przedsięwzięcia	Okres realizacji	Stopień realizacji	Podmiot realizujący	Koszt [brutto, zł]	Źródła finansowania	Opis realizacji zadania
16.	Monitoring środowiska.	2015 - 2016	3	Wojewódzki Inspektorat Ochrony Środowiska w Gdańsku	-	-	Udostępnianie na stronie internetowej raportu o stanie środowiska w woj. pomorskim za lata 2015 i 2016.
		2015 - 2016	3	Pomorski Zespół Parków Krajobrazowych: Park Krajobrazowy „Mierzeja Wiślana”	10 000,00	WFOŚiGW, Budżet własny, Budżet instytucji współpracujących	Monitoring wydm nadmorskich, stanowisk rzadkich gatunków roślin i zwierząt. Całoroczne patrole ze służbami mundurowymi mające na celu poprawę bezpieczeństwa i stanu czystości środowiska.
17.	Tworzenie obszarów ograniczonego użytkowania w otoczeniu obiektów, instalacji, infrastruktury transportowej, gdzie mimo zastosowania najlepszych dostępnych technik i technologii nie mogą być dotrzymane standardy jakości środowiska.	2015 - 2016	0	Starostwo Powiatowe w Nowym Dworze Gdańskim	-	-	Nie tworzone takich obszarów – nie było potrzeby.
Budowa nowoczesnego systemu gospodarki odpadami							
18.	Objęcie przez gminy wszystkich właścicieli nieruchomości systemem gospodarowania odpadami komunalnymi.	2015 - 2016	2	Miasto i Gmina Nowy Dwór Gdański	-	-	Objęto systemem szacunkowo 5252 gospodarstw domowych.

Raport z realizacji Programu Ochrony Środowiska dla Powiatu Nowodworskiego

Lp.	Opis przedsięwzięcia	Okres realizacji	Stopień realizacji	Podmiot realizujący	Koszt [brutto, zł]	Źródła finansowania	Opis realizacji zadania
		2015 - 2016	2	Gmina Sztutowo	-	-	Gmina Sztutowo wprowadzając system gospodarki odpadami komunalnymi w 2013 r. swoim zasięgiem objęła wszystkie nieruchomości. Niestety w 2015 r. zmuszeni byli wycofać się z tego i objąć systemem tylko nieruchomości zamieszkałe, mieszane i letniskowe z uwagi na to, iż w ciągu roku musieli dopłacać do systemu z budżetu gminy 500 tys. rocznie. Z uwagi na rodzaj gminy (turystyczna) kwaterodawcy nie rzetelnie wywiązywali się w stosunku do gminy (zaniżali ilość pojemników aby opłaty za wywóz odpadów były mniejsze a produkowali tych odpadów bardzo dużo) oraz firma wywożąca odpady wyłoniona w przetargu okazała się nie rzetelna. W chwili obecnej system się równoważy – czyli ilość przychodów (wpłat od mieszkańców) równoważy się z sumą wydatków (kosztów).
		2015 - 2016	2	Gmina Ostaszewo	47 280,00	budżet gminy Ostaszewo	Bieżące dołączanie nowych właścicieli nieruchomości do systemu gospodarowania odpadami komunalnymi.

Raport z realizacji Programu Ochrony Środowiska dla Powiatu Nowodworskiego

Lp.	Opis przedsięwzięcia	Okres realizacji	Stopień realizacji	Podmiot realizujący	Koszt [brutto, zł]	Źródła finansowania	Opis realizacji zadania
		2015 - 2016	2	Gmina Stegna	3 044 660,89	budżet gminy Stegna	Od czerwca 2016 r gmina przejęła gospodarowanie odpadami z nieruchomości zamieszkałych i letniskowych. Pozostałe nieruchomości, na których nie zamieszkuje mieszkańcy, a są wytwarzane odpady komunalne, usuwają odpady komunalne w oparciu o umowy z podmiotami wpisanymi do Rejestru działalności regulowanej.
19.	Rozwój systemu selektywnego zbierania odpadów komunalnych.	2015 - 2016	3	Miasto i Gmina Nowy Dwór Gdański	88 560,00	budżet gminy Nowy Dwór Gdański z opłat za gospodarowanie odpadami	Działający Punkt Selektywnej Zbiórki Odpadów Komunalnych ul. Warszawska 20 w Nowym Dworze Gdańskim – koszty utrzymania.
		2016	3	Miasto i Gmina Nowy Dwór Gdański	12 093,37	budżet gminy Nowy Dwór Gdański z opłat za gospodarowanie odpadami	Zakup 4 pojemników na psie odchody wraz z dystrybutorem worków oraz czterech pojemników na odpady Żaba i Miś.
		2015 - 2016	2	Gmina Sztutowo	-	budżet gminy Sztutowo	Gmina Sztutowo odpady selektywnie zebrane oddaje do RIPOK w Tczewie poprzez PSZOK w Stegnie ul. Gdańska 2 82-103 Stegna. W ostatnim roku wzrosła ilość odpadów zbieranych selektywnie.

Raport z realizacji Programu Ochrony Środowiska dla Powiatu Nowodworskiego

Lp.	Opis przedsięwzięcia	Okres realizacji	Stopień realizacji	Podmiot realizujący	Koszt [brutto, zł]	Źródła finansowania	Opis realizacji zadania
		2015 - 2016	2	Gmina Ostaszewo	-	budżet gminy Ostaszewo	Zadanie realizowane zgodnie z obowiązującymi normami prawnymi.
		2015 - 2016	2	Gmina Stegna	-	budżet gminy Stegna	<p>Na przestrzeni lat 2013–2016 wyraźnie widać wzrost udziału selektywnej zbiórki odpadów w gospodarce odpadami. Jednocześnie wzrasta ilość odpadów komunalnych zebranych ogółem, co świadczy o uszczelnieniu systemu gospodarowania odpadami. Zakłada się, że w przyszłości ilość odpadów komunalnych zebranych selektywnie będzie wzrastać wraz z podnoszącą się świadomością mieszkańców, co z kolei jest wynikiem prowadzenia działań związanych z edukacją ekologiczną.</p> <p>Ilość selektywnie zebranych odpadów: 2013 r. – 129,7 Mg 2014 r. - 282,4 Mg 2015 r. - 291,0 Mg 2016 r. - 343,7 Mg</p>

Raport z realizacji Programu Ochrony Środowiska dla Powiatu Nowodworskiego

Lp.	Opis przedsięwzięcia	Okres realizacji	Stopień realizacji	Podmiot realizujący	Koszt [brutto, zł]	Źródła finansowania	Opis realizacji zadania
20.	Kontynuacja i zakończenie budowy regionalnego systemu instalacji przetwarzania odpadów komunalnych, realizujących kompleksowe zagospodarowanie odpadów.	2015 - 2016	3	Gmina Stegna	-	Gmina Stegna ponosi na rzecz ZUOS Tczew opłatę miesięczną za prowadzenie PSZOK w kwocie: 2 265,39 zł oraz koszty utylizacji odpadów dostarczonych przez mieszkańców do PSZOK – zgodnie z obowiązującym cennikiem Koszty budowy, eksploatacji itp.– ZUOS Tczew	W Stegnie przy ul. Gdańskiej 2 (teren istniejącej oczyszczalni ścieków) na części działki nr 1247/3 o powierzchni 4,7550 ha zakończono inwestycję polegającą na budowie Stacji Przeładunkowej, w ramach „Regionalnego Systemu Gospodarki Odpadami Tczew”. W ramach Stacji, na jej terenie działa również Punkt Selektywnej Zbiórki Odpadów Komunalnych. Zasięg oddziaływania przedsięwzięcia ma charakter lokalny. Decyzja o środowiskowych uwarunkowaniach została wydana na budowę stacji przeładunkowej oraz sortowni odpadów. Jednak ze względu na uznanie budowy sortowni odpadów w kategoriach finansowych za nieuzasadnione, została ona usunięta z projektu. Odpady z gminy Stegna kierowane są do sortowni odpadów w Tczewie.

Raport z realizacji Programu Ochrony Środowiska dla Powiatu Nowodworskiego

Lp.	Opis przedsięwzięcia	Okres realizacji	Stopień realizacji	Podmiot realizujący	Koszt [brutto, zł]	Źródła finansowania	Opis realizacji zadania
21.	Systematyczne usuwanie wyrobów zawierających azbest w tym eternitowych pokryć dachowych.	2015 - 2016	3	Miasto i Gmina Nowy Dwór Gdański	67 036,54	budżet gminy Nowy Dwór Gdański, WFOŚiGW w Gdańsku	W ramach realizacji zadania utylizowano w roku 2015 r - 17,41 Mg a w roku 2016 r. – 24,92 Mg.
		2015 - 2016	3	Gmina Sztutowo	58 975,00	WFOŚiGW w Gdańsku	Zadanie było realizowane na bieżąco.
		2015 - 2016	2	Gmina Ostaszewo	24 794,28	budżet gminy Ostaszewo, WFOŚiGW w Gdańsku	Demontaż, wywóz i utylizacja eternitowych pokryć dachowych chętnych mieszkańców gminy Ostaszewo w 2015r.: 32,47 Mg, w 2016r. 5,48Mg.
		2013 - 2016	2	Gmina Stegna	54 518,57	budżet gminy Stegna, WFOŚiGW w Gdańsku	W latach 2013-2016 r. unieszkodliwiono 93,96 Mg wyrobów zawierających azbest (tj.5 901,19 m ³).
22.	Działania na rzecz ochrony powierzchni ziemi przed odpadami.	2015 - 2016	3	Miasto i Gmina Nowy Dwór Gdański	17 180,46	budżet gminy Nowy Dwór Gdański	W ramach realizacji zadania zlikwidowano dzikie wysypiska: 2015 r. – 19 sztuk - 15,3 Mg 2016 r. – 22 sztuk – 7,23 Mg
		2015 - 2016	2	Gmina Ostaszewo	-	-	W ramach realizacji zadania likwidowano dzikie wysypiska.

Raport z realizacji Programu Ochrony Środowiska dla Powiatu Nowodworskiego

Lp.	Opis przedsięwzięcia	Okres realizacji	Stopień realizacji	Podmiot realizujący	Koszt [brutto, zł]	Źródła finansowania	Opis realizacji zadania
	Działania na rzecz ochrony powierzchni ziemi przed odpadami.	2015 - 2016	2	Gmina Stegna	-	-	W ramach realizacji zadania prowadzono kontrole Straży Gminnej w Stegnie, akcje edukacyjne oraz likwidowano „dzikie wysypiska odpadów”.
		2015 - 2016	2	Starostwo Powiatowe w Nowym Dworze Gdańskim	-	-	Objęcie przez gminy wszystkich właścicieli nieruchomości systemem gospodarowania odpadami komunalnymi. Systematyczne usuwanie wyrobów zawierających azbest w tym eternitowych pokryć dachowych.
		1.03.2015 - 31.10.2015 1.03.2016 - 31.10.2016	3	Pomorski Zespół Parków Krajobrazowych: Park Krajobrazowy „Mierzeja Wiślana”	4 000,00	WFOŚiGW, Urząd Morski w Gdyni, Urzędy Gmin Stegna i Sztutowo, budżet własny	W ramach zadania zorganizowano akcje sprzątnięcia.
		2015 - 2016	3	Nadleśnictwo Elbląg	100 186,26	WFOŚiGW, budżet własny	W ramach zadania zorganizowano zbiór, wywóz i utylizację śmieci zebranych z terenów leśnych. Zebrano 483m ³ śmieci.

Raport z realizacji Programu Ochrony Środowiska dla Powiatu Nowodworskiego

Lp.	Opis przedsięwzięcia	Okres realizacji	Stopień realizacji	Podmiot realizujący	Koszt [brutto, zł]	Źródła finansowania	Opis realizacji zadania
Ochrona mieszkańców i ich mienia przed katastrofami naturalnymi							
23.	Realizacja programu „Kompleksowe zabezpieczenie przeciwpowodziowe Żuław 2030”.	2009 – 2015 (Etap I)	3	Regionalny Zarząd Gospodarki Wodnej w Gdańsku	85 858 378,99	Fundusz Spójności w ramach Programu Operacyjnego Infrastruktura i Środowisko (85% BUE; 15% BP)	<p>Zrealizowano 6 zadań:</p> <ul style="list-style-type: none"> • przebudowa ujścia Wisły, • odbudowa ostróg na rzece Wiśle, • przebudowa koryta rzeki Motława, • przebudowa koryta rzeki Wąska, • przebudowa koryta rzeki Dzierzgoń, • system monitoringu ryzyka powodziowego. <p>Celem zadań „Przebudowa ujścia Wisły” i „Odbudowa ostróg na rzece Wiśle” było zapobieganie powstawaniu powodzi zatorowych o zasięgu regionalnym poprzez zapewnienie swobodnego odpływu wód, spływu lodu oraz zapewnienie odpowiednich głębokości dla pracy lodołamaczy w ujściu Wisły i w jej korycie oraz zabezpieczenie wałów przed podmyciem przez nurt rzeki w miejscach gdzie stopa wałów znajduje się blisko brzegu rzeki. Zadania „Przebudowa koryta rzeki Motława”, „Przebudowa koryta rzeki Wąska” i „Przebudowa koryta rzeki Dzierzgoń” dotyczyły wyprofilowania koryt cieków, aby nadać im właściwe spadki, ukształtowania międzywali oraz niezbędne umocnienia brzegów (głównie odbudowa zniszczonych umocnień brzegowych) wraz z wyprofilowaniem skarpu.</p>

Raport z realizacji Programu Ochrony Środowiska dla Powiatu Nowodworskiego

Lp.	Opis przedsięwzięcia	Okres realizacji	Stopień realizacji	Podmiot realizujący	Koszt [brutto, zł]	Źródła finansowania	Opis realizacji zadania
		2016 – 2022 (Etap II)	2	Regionalny Zarząd Gospodarki Wodnej w Gdańsku	100 007 011,00	Fundusz Spójności w ramach Programu Operacyjnego Infrastruktura i Środowisko (85% BUE; 15% BP)	Przebudowa stopnia wodnego Przegalina – na rzece Martwa Wisła. Planowanym przedsięwzięciem jest przebudowa i modernizacja urządzeń stopnia wodnego Przegalina w zakresie hydrotechnicznym i ogólnobudowlanym wraz z infrastrukturą towarzyszącą w tym rozbudową zaplecza technicznego i bazy dla postoju jednostek pływających RZGW Gdańsk.
		2016 – 2022 (Etap II)	2	Regionalny Zarząd Gospodarki Wodnej w Gdańsku	100 007 011,00	Fundusz Spójności w ramach Programu Operacyjnego Infrastruktura i Środowisko (85% BUE; 15% BP)	Odbudowa budowli regulacyjnych na Wiśle. W ramach zadania planuje się odbudowanie łącznie 19 sztuk ostróg, przy czym podzielono zakres prac następująco: Odbudowa budowli regulacyjnych na Wiśle. Roboty budowlane - 3 szt.; Odbudowa budowli regulacyjnych na Wiśle. Roboty budowlane - 2 szt.; Odbudowa budowli regulacyjnych na Wiśle. Roboty budowlane - 6 szt.; Odbudowa budowli regulacyjnych na Wiśle. Roboty budowlane - 8 szt.; Ostrogi to konstrukcje składające się z materacy faszynowo - kamiennych, faszynady, materacy siatkowo-kamiennych.

Raport z realizacji Programu Ochrony Środowiska dla Powiatu Nowodworskiego

Lp.	Opis przedsięwzięcia	Okres realizacji	Stopień realizacji	Podmiot realizujący	Koszt [brutto, zł]	Źródła finansowania	Opis realizacji zadania
		2016 – 2022 (Etap II)	2	Regionalny Zarząd Gospodarki Wodnej w Gdańsku	100 007 011,00	Fundusz Spójności w ramach Programu Operacyjnego Infrastruktura i Środowisko (85% BUE; 15% BP)	System monitoringu ryzyka powodziowego. Rozwinięcie zrealizowanych przez RZGW w Gdańsku prac na I Etapie Kompleksowego zabezpieczenia przeciwpowodziowego Żuław, tj.: <ul style="list-style-type: none"> • działań analityczno-informatycznych, • działań informacyjno-edukacyjnych.
		2016 – 2022 (Etap II)	2	Regionalny Zarząd Gospodarki Wodnej w Gdańsku	100 007 011,00	Fundusz Spójności w ramach Programu Operacyjnego Infrastruktura i Środowisko (85% BUE; 15% BP)	Przebudowa ujścia Wisły – przedłużenie kierownic – prawej i lewej (ocena efektywności inwestycji „Przebudowa ujścia Wisły etap I oraz działania przygotowawcze). W ramach zadania planuje się wykonanie pomiarów batymetrycznych dna ujścia Wisły, pomiary linii brzegowej oraz przemieszczania się łach, wraz z pozyskaniem informacjami dotyczących przepływów w Wiśle, stanów morza oraz kierunków wiatrów dominujących oraz monitorowanie zmian zachodzących na ujściu Wisły. Wyniki powyższych badań terenowych stanowiąc będą podstawę wykonania badań modelowych i analiz wraz ze wskazaniem zakresu niezbędnych prac do zrealizowania celem zminimalizowania utraty drożności ujściowego odcinka.

Raport z realizacji Programu Ochrony Środowiska dla Powiatu Nowodworskiego

Lp.	Opis przedsięwzięcia	Okres realizacji	Stopień realizacji	Podmiot realizujący	Koszt [brutto, zł]	Źródła finansowania	Opis realizacji zadania
		2016 – 2022 (Etap II)	2	Regionalny Zarząd Gospodarki Wodnej w Gdańsku	100 007 011,00	Fundusz Spójności w ramach Programu Operacyjnego Infrastruktura i Środowisko (85% BUE; 15% BP)	<p>Budowa wrót sztormowych na rzece Tudze – nowy obiekt zlokalizowany na rzece Tudze wraz z infrastrukturą towarzyszącą. Podstawowe parametry technologiczne prowadzące do zabezpieczenia Nowego Dworu:</p> <ul style="list-style-type: none"> • budowa wrót sztormowych w okolicach ujścia rzeki Tugi do Szkarpawy; • przygotowanie ok. 200 m koryta rzeki i koryta wielkiej wody; • budowa przelewu bocznego; • budowa nowego odcinka kanału o długości ok. 130 m; • przebudowa kanału Pryżnik na odcinku ok. 2500 m.
		27.10.2014 – 11.08.2015	3	Zarząd Melioracji i Urządzeń Wodnych Województwa Pomorskiego	5 400 000,00	budżet Państwa, Fundusz Spójności	W ramach realizacji zadania wykonano przebudowę stacji pomp nr 4W Stegna.

Raport z realizacji Programu Ochrony Środowiska dla Powiatu Nowodworskiego

Lp.	Opis przedsięwzięcia	Okres realizacji	Stopień realizacji	Podmiot realizujący	Koszt [brutto, zł]	Źródła finansowania	Opis realizacji zadania
		2015	3	Miasto i Gmina Nowy Dwór Gdański	430 600,00	POLiŚ 2007-2013	<p>Podstawa podjęcia działań dla wpisania do Planów Zarządzania Ryzykiem Powodziowym oraz dalszych prac mających na celu realizację przedsięwzięcia „Budowa wrót Przeciwpowodziowych na rzece Tudze”. Wykonany został model komputerowy, który pozwolił wykonać obliczenia dla poszczególnych analizowanych wariantów rozwiązań. Przeprowadzone zostały analizy środowiskowe (dla poszczególnych wariantów), analiza wielokryterialna, analiza efektywności ekonomicznej (kosztów-korzyści). Także w ramach prowadzonych prac odbyły się konsultacje w formie 3 warsztatów (w Nowym Dworze Gdańskim) przeprowadzanych na poszczególnych etapach opracowania.</p> <p>Zakres opracowania obejmował następujące elementy:</p> <ol style="list-style-type: none"> 1. Analiza stanu ochrony przed powodzią w granicach miasta Nowy Dwór Gdański 2. Opis problemów i wyznaczenie obszarów problemowych w granicach miasta Nowy Dwór Gdański. 3. Opis proponowanych rozwiązań. 4. Wpływ proponowanych rozwiązań na zagrożenie i ryzyko powodziowe. 4.1. Ocena rozwiązań wariantowych i analiza wielokryterialna.

Raport z realizacji Programu Ochrony Środowiska dla Powiatu Nowodworskiego

Lp.	Opis przedsięwzięcia	Okres realizacji	Stopień realizacji	Podmiot realizujący	Koszt [brutto, zł]	Źródła finansowania	Opis realizacji zadania
							<p>4.2. Modelowanie hydrodynamiczne:</p> <ul style="list-style-type: none"> • Modelowanie hydrodynamiczne proponowanych wariantów rozwiązań • Modelowanie hydrodynamiczne i wyznaczenie rzędnych wód powodziowych o prawdopodobieństwie przewyższenia $p = 0,2\%$, 1% i 10% przy zaproponowanych wariantach zabezpieczeń przeciwpowodziowych miasta Nowy Dwór Gdański. <p>5. Część opisowa przedmiotu zamówienia:</p> <ul style="list-style-type: none"> • Podstawę, cel i sposób realizacji „Zamówienia”. • Ogólny opis obszaru objętego opracowaniem i opis głównych problemów na nim występujących w odniesieniu do ochrony przed powodzią, • Opis proponowanych rozwiązań wariantowych wraz z uzasadnieniem ich wyboru, • Mapy zagrożenia i ryzyka powodziowego prezentujące wpływ proponowanych rozwiązań wariantowych w formie zgodnej z metodyką ich wykonania. <p>5.1. Dane geoprzestrzenne:</p> <ul style="list-style-type: none"> • Opracowanie GIS dopasowane do struktury danych bazy GIS GeoSMoRP (geoportal) <p>5.2. Folder informacyjny i banery informacyjne (typu roll-up)</p>

Raport z realizacji Programu Ochrony Środowiska dla Powiatu Nowodworskiego

Lp.	Opis przedsięwzięcia	Okres realizacji	Stopień realizacji	Podmiot realizujący	Koszt [brutto, zł]	Źródła finansowania	Opis realizacji zadania
		do 2021	1	Miasto i Gmina Nowy Dwór Gdański	30 000 000,00 (szacunkowy całkowity koszt)	Budżet Państwa (15%) i Unia Europejska (85%) POLiŚ 2014-2020	Budowa wrót przeciwsztormowych na rzece Tudze. Podstawowe parametry technologiczne prowadzące do zabezpieczenia Nowego Dworu: budowa wrót przeciwsztormowych w okolicach ujścia rzeki Tugi do Szkarpawy; przygotowanie ok. 200 m koryta rzeki i koryta wielkiej wody; budowa przelewu bocznego; budowa nowego odcinka kanału o długości ok. 130 m; przebudowa kanału Pryżnik na odcinku ok. 2500 m. Nie można określić kosztów w obrębie Nowego Dworu Gdańskiego, gdyż zadanie dotyczy obszaru Żuław.

Raport z realizacji Programu Ochrony Środowiska dla Powiatu Nowodworskiego

Lp.	Opis przedsięwzięcia	Okres realizacji	Stopień realizacji	Podmiot realizujący	Koszt [brutto, zł]	Źródła finansowania	Opis realizacji zadania
		do 2023	3	Miasto i Gmina Nowy Dwór Gdański	-	Budżet Państwa (15%0 i Unia Europejska (85%) POLiŚ 2014-2020	<p>Zadanie „System Monitoringu Ryzyka Powodziowego”. Zwiększenie świadomości społeczeństwa zamieszkującego obszar Żuław w zakresie zagrożenia powodziowego i przeciwdziałania.</p> <p>Przygotowanie rekomendacji dla dalszych działań dotyczących ochrony przeciwpowodziowej Żuław.</p> <p>Działania analityczno-informacyjne:</p> <p>Pozyskanie danych dotyczących ukształtowania terenu (źródło danych do tworzenia map zagrożenia i ryzyka powodziowego). To następujące zbiory danych:</p> <ol style="list-style-type: none"> 1.NMT(numeryczny model terenu), 2.NMPT(numeryczny model pokrycia terenu), 3.ortofotomapa (fotografia lotnicza zlokalizowana geograficznie prezentująca aktualny obraz terenu), 4.„przekroje mokre” (ukształtowanie koryta cieku) potrzebne do modelowania hydraulicznego. <p>Pozyskanie i wprowadzenie do bazy GIS informacji o zagrożeniu i ryzyku powodziowym.</p> <p>Rekomendacje do Planu Zarządzania Ryzykiem Powodziowym.</p> <p>Publikacja tych danych za pomocą internetowego geoportalu SMoRP.pl</p> <p>Działania informacyjno – edukacyjne: szkolenia dla nauczycieli oraz administracji; konkursy dla dzieci i młodzieży; kaptania informacyjno-edukacyjna.</p>

Raport z realizacji Programu Ochrony Środowiska dla Powiatu Nowodworskiego

Lp.	Opis przedsięwzięcia	Okres realizacji	Stopień realizacji	Podmiot realizujący	Koszt [brutto, zł]	Źródła finansowania	Opis realizacji zadania
24.	Budowa, odbudowa, rozbudowa, przebudowa, modernizacja i utrzymanie systemu urządzeń melioracji wodnych podstawowych i szczegółowych oraz urządzeń przeciwpowodziowych.	2015 - 2016	3	Miasto i Gmina Nowy Dwór Gdański	97 215,07	Budżet Gminy Nowy Dwór Gdański	Utrzymanie urządzeń melioracji szczegółowych – odmulenie rowów 850 mb oraz czyszczenie i przebudowa przepustów pod drogami gminnymi – 10 szt. Wymulenie i umocnienie stawu ppoż.
		2015 - 2016	3	Miasto i Gmina Nowy Dwór Gdański	120 458,91	Budżet Państwa, RZGW	Prace konserwacyjne koryta rzeki Tugi/Wielkiej Świętej (hakowanie i koszenie roślinności wodnej) w km 10+100-12+000, 12+000-24+000.
		2015	3	Miasto i Gmina Nowy Dwór Gdański	821 209,47	Budżet Państwa, Budżet Województwa Pomorskiego, ZMiUW	Konserwacja bieżąca i gruntowna kanałów podstawowych i wałów przeciwpowodziowych w roku 2015 - kanały: 138,3 km tj.67,8 % stanu ewidencyjnego urządzeń melioracyjnych na terenie gminy Nowy Dwór Gdański. - wały: 47,0 km tj.100% stanu ewidencyjnego urządzeń melioracyjnych na terenie gminy Nowy Dwór Gdański.
		2015 - 2016	2	Regionalny Zarząd Gospodarki Wodnej w Gdańsku	-	-	RZGW w Gdańsku realizowało działania w ramach programu Kompleksowe zabezpieczenie przeciwpowodziowe Żuław 2030. RZGW w Gdańsku nie ma w swojej administracji urządzeń melioracji wodnych.

Raport z realizacji Programu Ochrony Środowiska dla Powiatu Nowodworskiego

Lp.	Opis przedsięwzięcia	Okres realizacji	Stopień realizacji	Podmiot realizujący	Koszt [brutto, zł]	Źródła finansowania	Opis realizacji zadania
		2016	3	Miasto i Gmina Nowy Dwór Gdański	917 658,40	Budżet Państwa, Budżet Województwa Pomorskiego, ZMiUW	Konserwacja bieżąca i gruntowna kanałów podstawowych i wałów przeciwpowodziowych w roku 2016 - kanały: 144,3 km tj.70,8 % stanu ewidencyjnego urządzeń melioracyjnych na terenie gminy Nowy Dwór Gdański. - wały: 47,0 km tj.100%stanu ewidencyjnego urządzeń melioracyjnych na terenie gminy Nowy Dwór Gdański.
		2015 - 2016	2	Gmina Ostaszewo	23 369,26	budżet gminy Ostaszewo	Bieżące naprawy np. przepustów, wymulanie rowów przy drogach gminnych, działkach.
		2015	3	Zarząd Melioracji i Urzędzeń Wodnych Województwa Pomorskiego	4 229 632,19	Budżet Województwa Pomorskiego	Wykonano konserwację bieżącą i gruntową wód i urządzeń melioracji wodnych podstawowych.
		2016	3	Zarząd Melioracji i Urzędzeń Wodnych Województwa Pomorskiego	5 000 009,99	Budżet Województwa Pomorskiego	Wykonano konserwację bieżącą i gruntową wód i urządzeń melioracji wodnych podstawowych.
		02.11.2015 - 15.12.2016	3	Urząd Morski	1 603 460,53	Program Ochrony Brzegów Morskich	W ramach realizacji zadania wykonano palisadę w rejonie Piasków (gm. Krynica Morska) w celu umocnienia brzegu Zalewu Wiślanego. Palisadę wykonano z pali drewnianych, rzędna korony +1,2m n.p.m., długość około 372mb, od strony wody narzut kamienny, od strony lądu zasyp piaszczysty.

Raport z realizacji Programu Ochrony Środowiska dla Powiatu Nowodworskiego

Lp.	Opis przedsięwzięcia	Okres realizacji	Stopień realizacji	Podmiot realizujący	Koszt [brutto, zł]	Źródła finansowania	Opis realizacji zadania
25.	Przeciwdziałanie zabudowie terenów zagrożonych powodzią.	2015 - 2016	2	Starostwo Powiatowe w Nowym Dworze Gdańskim	-	-	Zadanie było realizowane podczas opracowywania i opiniowania mpzp, etap wydawania pozwoleń wodnoprawnych, pozwoleń na budowę.
		2015 - 2016	2	Miasto i Gmina Nowy Dwór Gdański	-	budżet gminy Nowy Dwór Gdański, RZGW	Prowadzono postępowania w zakresie: - uzgodnień dokumentów planistycznych z zakresu zagospodarowania przestrzennego, - zwolnień z zakazu realizacji działań na obszarze szczególnego zagrożenia powodzią.
26.	Wspieranie działań na rzecz likwidacji skutków wypadków i katastrof.	2015 - 2016	3	Miasto i Gmina Nowy Dwór Gdański	37 300,00	budżet gminy Nowy Dwór Gdański	Zakup używanych samochodów pożarniczych – 3 szt. 2 pomp szlamowych, zakup neutralizatorów substancji niebezpiecznych, szkolenia strażaków w zakresie usuwania skutków katastrof.
		2015	3	Starostwo Powiatowe w Nowym Dworze Gdańskim	11 751,00	budżet powiatu	Dofinansowanie zakupu samochodu służbowego Komendzie Wojewódzkiej Policji.
		2016	3	Starostwo Powiatowe w Nowym Dworze Gdańskim	12 996,00	budżet powiatu	Dofinansowanie zakupu pojazdu służbowego Komendzie Powiatowej Policji.
		2016	3	Starostwo Powiatowe w Nowym Dworze Gdańskim	4 661,00	budżet powiatu	Zakup kamery termowizyjnej dla Państwowej Powiatowej Straży Pożarnej.

Raport z realizacji Programu Ochrony Środowiska dla Powiatu Nowodworskiego

Lp.	Opis przedsięwzięcia	Okres realizacji	Stopień realizacji	Podmiot realizujący	Koszt [brutto, zł]	Źródła finansowania	Opis realizacji zadania
		2013 - 2015	3	Krajowy Zarząd Gospodarki Wodnej	-	budżet KZGW i RZGW	Wyznaczenie obszarów od morskiego zagrożenia powodziowego oraz wynikająca stąd korekta zasięgu pasa ochronnego brzegu morskiego - W dniu 22 grudnia 2013 r. mapy zagrożenia powodziowego i mapy ryzyka powodziowego, przekazane przez Instytut Meteorologii i Gospodarki Wodnej PIB, zostały opublikowane na Hydroportalu. W 2014 r. mapy podlegały sprawdzaniu i weryfikacji. Uwagi zgłaszane przez organy administracji były rozpatrywane i w uzasadnionych przypadkach uwzględniane. Przekazanie przez Prezesa KZGW ostatecznych wersji map jednostkom administracji nastąpiło w dniu 15 kwietnia 2015r.
Wykształcenie proekologicznych postaw mieszkańców i poczucia odpowiedzialności za stan środowiska.							
27.	Wspieranie i prowadzenie działań z zakresu edukacji ekologicznej społeczeństwa (konkursy, prelekcje, wystawy, szkolenia i inne) podejmowane przez instytucje i organizacje.	2015 - 2016	3	Miasto i Gmina Nowy Dwór Gdański	6 000,00	budżet gminy Nowy Dwór Gdański	Organizowano corocznie spektakle o tematyce ekologicznej, w których uczestniczyły dzieci z przedszkoli i szkół podstawowych klasy I-III.
		2015	3	Miasto i Gmina Nowy Dwór Gdański	230,00	budżet gminy Nowy Dwór Gdański	Zakup naklejek na worki ułatwiające segregację odpadów.

Raport z realizacji Programu Ochrony Środowiska dla Powiatu Nowodworskiego

Lp.	Opis przedsięwzięcia	Okres realizacji	Stopień realizacji	Podmiot realizujący	Koszt [brutto, zł]	Źródła finansowania	Opis realizacji zadania
	Wspieranie i prowadzenie działań z zakresu edukacji ekologicznej społeczeństwa (konkursy, prelekcje, wystawy, szkolenia i inne) podejmowane przez instytucje i organizacje	2015 - 2016	3	Miasto i Gmina Nowy Dwór Gdański	1 300,00	budżet gminy Nowy Dwór Gdański	Organizacja akcji Sprzątanie Świata z udziałem uczniów ze szkół z terenu miasta i gminy – zakup worków i rękawic, utylizacja odpadów.
		2015	3	Gmina Ostaszewo	-	-	Prezentacja dla mieszkańców Gminy dot. zrealizowanego zadania „Termomodernizacja dwóch budynków użyteczności publicznej”.
		2015 - 2016	2	Gmina Stegna	-	-	Zaangażowanie placówek oświatowych w projekt zbiórki zużytych baterii i zużytego sprzętu elektrycznego i elektronicznego (zebrano 243 kg zużytych baterii).
		2015 - 2016	2	Gmina Stegna	-	-	Bieżące informowanie i wyjaśnianie wątpliwości mieszkańców dot. Segregacji odpadów.
		2015 - 2016	2	Gmina Stegna	-	-	Aktywizowanie mieszkańców do zbierania odpadów w terenie w akcjach tj. sprzątanie rezerwatu przyrody „Mewia Łacha”, „Sprzątanie Świata”.
		2015 - 2016	2	Gmina Stegna	-	-	Zachęcanie mieszkańców do udziału w akcjach ekologicznych polegających na wymianie butelek plastikowych typu PET za drzewka i krzewy.
		2015 - 2016	2	Gmina Stegna	-	-	

Raport z realizacji Programu Ochrony Środowiska dla Powiatu Nowodworskiego

Lp.	Opis przedsięwzięcia	Okres realizacji	Stopień realizacji	Podmiot realizujący	Koszt [brutto, zł]	Źródła finansowania	Opis realizacji zadania
		2015 - 2016	2	Gmina Stegna	-	-	Zorganizowanie I Gminnego Konkursu Ekologicznego pn.: „Makulaturę Dasz –Nagrodę Masz” – edycja 2016.
		2015 - 2016	2	Starostwo Powiatowe w Nowym Dworze Gdańskim	6 788,00	budżet powiatu	Coroczne organizowanie Powiatowego Konkursu Wiedzy Ekologicznej dla uczniów szkół gimnazjalnych z terenu Powiatu Nowodworskiego. Celem konkursu jest edukacja ekologiczna i promocja powiatu. Prelekcje w szkołach, akcje sadzenia drzew i krzewów z młodzieżą.
		2015 - 2016	3	Nadleśnictwo Elbląg	52 000,00	WFOŚiGW, budżet własny	W ramach realizacji zadania raz w roku odbyły się następujące wydarzenia: Ptasi Piknik na Mierzei Wiślanej, Drzewko za makulaturę w Nowym Dworze Gdańskim, "Drzewko za żołędzie i kasztany" z PK Mierzei Wiślanej.
		2015 - 2016	3	Pomorski Zespół Parków Krajobrazowych: Park Krajobrazowy „Mierzeja Wiślana”	20 000,00	WFOŚiGW, budżet własny	W ramach realizacji zadania odbyło się 180 spotkań - około 18 tys. bezpośrednich odbiorców.

Raport z realizacji Programu Ochrony Środowiska dla Powiatu Nowodworskiego

Lp.	Opis przedsięwzięcia	Okres realizacji	Stopień realizacji	Podmiot realizujący	Koszt [brutto, zł]	Źródła finansowania	Opis realizacji zadania
		2015 - 2016	2	Pomorski Ośrodek Doradztwa Rolniczego w Lubaniu - Powiatowy Zespół Doradztwa Rolniczego w Nowym Dworze Gdańskim	-	-	<p>W ramach zadania zrealizowano:</p> <ol style="list-style-type: none"> 1. Precyzyjne rolnictwo: pokaz nowoczesnych maszyn rolniczych w uprawach rolnych w miejscowości Marynowy. 2. Wybrane zagadnienia z technologii produkcji zbóż, z uwzględnieniem integrowanej ochrony pszenicy ozimej. Szkolenie w miejscowości Ostaszewo. 3. Upowszechnienie systemów produkcji rolniczej z uwzględnieniem jakości, dobrych praktyk rolniczych oraz dostosowanie gospodarstw rolnych do standardów ochrony środowiska. Pokaz w miejscowości Nowy Dwór Gdański. 4. Konwencjonalne i uproszczone metody upraw gleb w gospodarstwie rolnym ze szczególnym uwzględnieniem czynników środowiskowych, technologicznych i ekonomicznych ich stosowania. Szkolenie w miejscowości Nowy Dwór Gdański. 5. Dostosowanie gospodarstw rolnych do wymogów ochrony środowiska i DKR zgodnie z Zasadą Wzajemnej Zgodności. Szkolenie w miejscowości Płonina. 6. Zastosowanie różnych odnawialnych źródeł energii w gospodarstwach rolnych. Szkolenie w miejscowości Sztutowo.

Raport z realizacji Programu Ochrony Środowiska dla Powiatu Nowodworskiego

Lp.	Opis przedsięwzięcia	Okres realizacji	Stopień realizacji	Podmiot realizujący	Koszt [brutto, zł]	Źródła finansowania	Opis realizacji zadania
							7. Wolnowybiegowy i ekologiczny chów drobiu źródłem dochodu dla gospodarstw drobnotowarowych. Szkolenie w miejscowości Nowy Dwór Gdański. 8. Dochodowość gospodarstw ekologicznych na podstawie rachunkowości. Seminarium w miejscowości Nowy Dwór Gdański. 9. Wpływ uprawy roślin bobowatych na poprawę struktury gleby. Szkolenie w miejscowości Ostaszewo.
28.	Wspieranie tworzenia i funkcjonowania lokalnych centrów informacji i edukacji ekologicznej.	2015 - 2016	2	Park Krajobrazowy „Mierzeja Wiślana”, Biuro DR, gminy	-	-	Zadanie realizowane na bieżąco.
29.	Współpraca samorządu z mediami oraz szkołami w zakresie promocji wiedzy i zachowań proekologicznych ze szczególnym uwzględnieniem problematyki ochrony obszarów NATURA 2000.	2015 - 2016	2	Gminy Powiatu Nowodworskiego	-	-	Współpraca ze szkołami np. sprzątanie świata, lekcja dotycząca pomników przyrody na terenie Gmin Powiatu Nowodworskiego.

Raport z realizacji Programu Ochrony Środowiska dla Powiatu Nowodworskiego

Lp.	Opis przedsięwzięcia	Okres realizacji	Stopień realizacji	Podmiot realizujący	Koszt [brutto, zł]	Źródła finansowania	Opis realizacji zadania
	Współpraca samorządu z mediami oraz szkołami w zakresie promocji wiedzy i zachowań proekologicznych ze szczególnym uwzględnieniem problematyki ochrony obszarów NATURA 2000	2015 - 2016	2	Gminy Powiatu Nowodworskiego	-	-	Szkoły na terenie gminy prowadzą liczne konkursy, zajęcia, akcje, zbiórki odpadów czy wycieczki. Problematyka ochrony środowiska w szkołach ma swoje odbicie we wszystkich obszarach pracy: programie wychowawczym-w każdej klasie i w każdym roku szkolnym, profilaktycznym jako troska i zapobieganie degradacji zasobów środowiska, planie pracy szkoły-jako systematyczne i cykliczne akcje sprzątnięcia świata, zbiórki odpadów i sposobów ich zagospodarowania, we współpracy z instytucjami w organizacji i uczestnictwie w tematycznych konkursach oraz realizowanych projektach edukacyjnych.
		2015 - 2016	2	Starostwo Powiatowe w Nowym Dworze Gdańskim	-	-	W ramach realizacji zadania odbywały się: prelekcje, pogadanki w szkołach, artykuły w lokalnej prasie dotyczące przyrody i problemów naszego regionu.

Raport z realizacji Programu Ochrony Środowiska dla Powiatu Nowodworskiego

Lp.	Opis przedsięwzięcia	Okres realizacji	Stopień realizacji	Podmiot realizujący	Koszt [brutto, zł]	Źródła finansowania	Opis realizacji zadania
30.	Preferowanie czynnego wypoczynku i turystyki kwalifikowanej poprzez właściwą organizację zaplecza turystycznego.	2015 - 2016	3	Miasto i Gmina Nowy Dwór Gdański	203 670,34	budżet gminy Nowy Dwór Gdański	<p>W ramach realizacji zadania wykonano następujące inwestycje: Utrzymanie przystani żeglarskiej w miejscowości Ostonka, Budowa siłowni zewnętrznej przy ul. Kopernika i utrzymanie bieżące siłowni zewnętrznych na terenie miasta i gminy Budowa placu zabaw w m. Różewo Budowa placu zabaw w m. Tuja Budowa placu zabaw w m. Żelichowo Budowa placu zabaw w m. Marzęcino Remont siłowni na terenie Miejskich Obiektów Sportowych</p> <p>Dotacje na realizację zadań z promowaniem aktywnego wypoczynku i turystyki rowerowo - kajakowej.</p>
		2015 - 2016	1	Gmina Sztutowo	-	-	<p>Na terenie Gminy Sztutowo w latach wcześniejszych wyznaczono trasy do biegów na orientację i nordic walking. W chwili obecnej trwają przygotowania do budowy tras rowerowych.</p>
		2015 - 2016	2	Starostwo Powiatowe w Nowym Dworze Gdańskim	-	-	<p>W ramach realizacji zadania na terenie powiatu funkcjonują: trasy rowerowo-pieszne, miejsca wypoczynku zbiorowego, tablice informacyjne, ścieżki edukacyjne, gospodarstwa agroturystyczne – gminy Park Krajobrazowy.</p>

Raport z realizacji Programu Ochrony Środowiska dla Powiatu Nowodworskiego

Lp.	Opis przedsięwzięcia	Okres realizacji	Stopień realizacji	Podmiot realizujący	Koszt [brutto, zł]	Źródła finansowania	Opis realizacji zadania
31.	Przedstawianie problematyki ekologicznej na powiatowej i gminnych stronach internetowych.	2015 - 2016	2	Miasto i Gmina Nowy Dwór Gdański	-	budżet gminy Nowy Dwór Gdański	Aktualizacja zakładki o odpadach, o wyrobach zawierających azbest, bieżące informowanie w aktualnościach o działaniach związanych z ochroną środowiska.
		2015 - 2016	2	Gmina Sztutowo	-	budżet gminy Sztutowo	Gmina Sztutowo na swojej stronie internetowej przedstawia problemy ekologiczne sukcesywnie w miarę potrzeb.
		2015 - 2016	2	Gmina Ostaszewo	-	budżet gminy Ostaszewo	Informacje na stronie internetowej gminy/ tablicach ogłoszeń dot.: Usuwania eternitu, termomodernizacji budynków, wymiana pieców c.o., szkodliwość palenia śmieci, wymiana szamb, budowa przydomowych oczyszczalni ścieków, obowiązki właścicieli zwierząt, zwierzęta bezdomne.

Raport z realizacji Programu Ochrony Środowiska dla Powiatu Nowodworskiego

Lp.	Opis przedsięwzięcia	Okres realizacji	Stopień realizacji	Podmiot realizujący	Koszt [brutto, zł]	Źródła finansowania	Opis realizacji zadania
		2015 - 2016	2	Gmina Stegna	-	-	Gmina na bieżąco informuje i edukuje mieszkańców gminy Stegna nt. sposobu selektywnego zbierania odpadów komunalnych poprzez: - utworzenie na stronie gminy Stegna zakładki informacyjnej GOSPODARKA ODPADAMI KOMUNALNYMI , gdzie zamieszczane są m.in.: aktualne uchwały, harmonogramy odbioru odpadów, analizy stanu gospodarki odpadami, osiągnięte poziomy recyklingu, działalność PSZOK oraz edukacja mieszkańców dotycząca m.in. prawidłowej segregacji; - wykonanie ulotek informacyjnych dot. sposobu segregowania odpadów (jako załącznik do gazetki gminnej przeznaczonej dla wszystkich mieszkańców gminy i przebywających turystów); - zamieszczanie aktualnych informacji dot. gospodarowania odpadami w kwartalniku gminnym „Prosto z gminy”.
		2015 - 2016	2	Starostwo Powiatowe w Nowym Dworze Gdańskim	-	-	Na stronie internetowej starostwo umieszczało informacje dotyczące zagadnień środowiska przyrodniczego w tym zanieczyszczania Morza Bałtyckiego odpadami stałymi.

Raport z realizacji Programu Ochrony Środowiska dla Powiatu Nowodworskiego

Lp.	Opis przedsięwzięcia	Okres realizacji	Stopień realizacji	Podmiot realizujący	Koszt [brutto, zł]	Źródła finansowania	Opis realizacji zadania
<i>Rozwój świadomego uczestnictwa społecznego w podejmowaniu decyzji środowiskowych i poczucia odpowiedzialności za stan środowiska.</i>							
32.	Zapewnienie szerokiego udziału lokalnej społeczności w debatach ekologicznych poprzedzających podejmowanie ważniejszych decyzji administracyjnych, dot. planowanych przedsięwzięć inwestycyjnych, planów zagospodarowania przestrzennego, programów ochrony przyrody szczególnie na obszarach NATURA 2000 i innych.	2015 - 2016	2	Miasto i Gmina Nowy Dwór Gdański	900,00	budżet gminy Nowy Dwór Gdański	Podanie do publicznej wiadomości informacji o przedsięwzięciach, dla których stwierdzono obowiązek sporządzenia oceny oddziaływania na środowisko.
		2015 - 2016	2	Gmina Stegna	-	-	Obwieszczenia, spotkania informacyjno – konsultacyjne przed przystąpieniem do konsultacji społecznych, udział społeczeństwa w OOS, informacje w prasie.
		2015 - 2016	2	Starostwo Powiatowe w Nowym Dworze Gdańskim	-	-	Podawanie do publicznej wiadomości na stronie BIP i poprzez umieszczanie na tablicy ogłoszeń tut. Starostwa informacji o planowanych przedsięwzięciach przed wydaniem decyzji administracyjnych.
		2015	3	Nadleśnictwo Elbląg	-	-	W ramach zadania odbyły się konsultacje "Koncepcji zagospodarowania rekreacyjno - turystycznego Leśnego kompleksu Promocyjnego Lasy Elbląsko - Żuławskie".

Raport z realizacji Programu Ochrony Środowiska dla Powiatu Nowodworskiego

Lp.	Opis przedsięwzięcia	Okres realizacji	Stopień realizacji	Podmiot realizujący	Koszt [brutto, zł]	Źródła finansowania	Opis realizacji zadania
Aktywizacja rynku do działań na rzecz ochrony środowiska							
33.	Wspieranie powstawania i rozwoju inicjatyw małych i średnich gospodarstw rolnych w zakresie wdrażania produktów proekologicznych.	2015 - 2016	2	Gminy Powiatu Nowodworskiego	-	-	Promowanie produkcji ekologicznej, pomoc w uzyskaniu wpisu produktu regionalnego, szkolenia z tego zakresu organizowane przez Pomorski Ośrodek Doradztwa Rolniczego.
		2015 - 2016	2	Pomorski Ośrodek Doradztwa Rolniczego w Lubaniu - Powiatowy Zespół Doradztwa Rolniczego w Nowym Dworze Gdańskim	-	-	Zadanie było realizowane na bieżąco.
34.	Wspieranie rozwoju sieci placówek detalicznego obrotu produktami pochodzącymi z certyfikowanych gospodarstw i przetwórci ekologicznych.	2013 - 2016	3	Gmina Stegna	1 207 043,03	EFROW PROW 2007-2013	Budowa targowiska gminnego w Stegnie.
		2015 - 2016	2	Gminy Powiatu Nowodworskiego	-	-	Realizowane na bieżąco w ramach potrzeb.
35.	Wspieranie projektów w zakresie ekoinnowacyjności gospodarstw rolnych i przetwórstwa żywności, przy współpracy z innymi instytucjami.	2015 - 2016	2	Gminy Powiatu Nowodworskiego	-	-	Realizowane na bieżąco w ramach potrzeb.

Raport z realizacji Programu Ochrony Środowiska dla Powiatu Nowodworskiego

Lp.	Opis przedsięwzięcia	Okres realizacji	Stopień realizacji	Podmiot realizujący	Koszt [brutto, zł]	Źródła finansowania	Opis realizacji zadania
Ochrona różnorodności biologicznej i krajobrazowej, ze szczególnym uwzględnieniem obszarów NATURA 2000							
36.	Podejmowanie działań na rzecz utrzymania naturalnej różnorodności rodzimych zasobów cennych gospodarczo (drzewostanu, ryb) z wykorzystaniem programów rolno środowiskowych.	2015 - 2016	3	Miasto i Gmina Nowy Dwór Gdański	2 300,00	Budżet OSP Nowy Dwór Gdański	Utworzenie dwóch platform pod gniazda bocianie.
		2015 - 2016	3	Nadleśnictwo Elbląg	9 238,00	WFOŚiGW, budżet własny	W ramach realizacji zadania prowadzono ochronę drzewostanów oraz utrzymano czystość wzdłuż szlaków pieszych w Rezerwacie Przyrody "Kąty Rybackie".
37.	Wzmocnienie ciągłości korytarzy ekologicznych, w tym tworzenie przejść dla zwierzyny dzikiej w miejscach kolizji z drogami, a także zabezpieczenie stref powietrznych głównych tras przelotu ptaków oraz uwzględnienie przebiegu tych korytarzy w dokumentach prawa miejscowego.	2015 - 2016	2	Gminy Powiatu Nowodworskiego	-	-	Odtworzenie zadrzewień na terenach gmin.
		2015 - 2016	2	Starostwo Powiatowe w Nowym Dworze Gdańskim	-	-	Zadanie realizowane poprzez opiniowanie mpzp i planowanych przedsięwzięć inwestycyjnych.

Raport z realizacji Programu Ochrony Środowiska dla Powiatu Nowodworskiego

Lp.	Opis przedsięwzięcia	Okres realizacji	Stopień realizacji	Podmiot realizujący	Koszt [brutto, zł]	Źródła finansowania	Opis realizacji zadania
38.	Przywracanie pierwotnego charakteru żuławskiego poprzez odtwarzanie charakterystycznego dla regionu układu architektonicznourbanistycznego, a także rewitalizacja substancji zadrzewieniowej.	2015 - 2016	2	Miasto i Gmina Nowy Dwór Gdański	-	budżet gminy Nowy Dwór Gdański	Uwzględnianie w decyzjach administracyjnych – zezwolenia na usunięcia drzew – obowiązku dokonywania nasadzeń zastępczych.
		2015 - 2016	2	Gminy Powiatu Nowodworskiego	-	-	Odtworzenie zadrzewień na terenach gmin.
		2015 - 2016	2	Starostwo Powiatowe w Nowym Dworze Gdańskim	15 990,00	budżet powiatu	Zakup przez starostwo materiału zadrzewieniowego do nasadzeń w postaci drzew i krzewów.
		2015 - 2016	0	Nadleśnictwo Elbląg	-	-	Brak realizacji zadania.
39.	Zapewnienie spójności systemu korytarzy ekologicznych w regionie oraz powiązanie ich z istniejącymi formami ochrony przyrody.	2015 - 2016	2	Starostwo Powiatowe w Nowym Dworze Gdańskim	-	-	Opiniowanie przez starostwo mpzp.
		1.02.2015 - 31.07.2015 1.02.2016 - 31.07.2016	3	Pomorski Zespół Parków Krajobrazowych: Park Krajobrazowy „Mierzeja Wiślana”	10 000,00	WFOŚiGW, budżet własny	W ramach realizacji zadania wykonano nasadzenia żywokółów wierzbowych, tworzenie remiz z wykorzystaniem rodzimych drzew dzikorosnących oraz starych odmian jabłoni.

Raport z realizacji Programu Ochrony Środowiska dla Powiatu Nowodworskiego

Lp.	Opis przedsięwzięcia	Okres realizacji	Stopień realizacji	Podmiot realizujący	Koszt [brutto, zł]	Źródła finansowania	Opis realizacji zadania
40.	Działania na rzecz poprawy stanu i renaturalizacji cennych i szczególnie wrażliwych ekosystemów wodnych i od wody zależnych.	1.02.2015 - 31.07.2015	3	Pomorski Zespół Parków Krajobrazowych: Park Krajobrazowy „Mierzeja Wiślana”	16 000,00	WFOŚiGW, budżet własny	W ramach realizacji zadania wykonano zbiornik wodny na Płoninie, Oczko wodne w rejonie gniazdowania rycyka i czajek.
		1.02.2016 - 31.07.2016					W latach 2015-2016 nie prowadzono działań na rzecz poprawy stanu i renaturalizacji cennych i szczególnie wrażliwych ekosystemów wodnych i od wody zależnych.
41.	Wspieranie i promocja turystyki kwalifikowanej.	2015 - 2016	3	Gmina Sztutowo	5 236,00	budżet gminy Sztutowo	Odbyły się rajdy Nordic Walking.
		2015	3	Gmina Sztutowo	1 500,00	budżet gminy Sztutowo	Odbył się pokaz Latawców Kiteweekend.
		2016	3	Gmina Sztutowo	500,00	budżet gminy Sztutowo	Odbyło się spotkanie Morsów.
		2016	3	Gmina Sztutowo	761,00	budżet gminy Sztutowo	Odbyły się zawody wędkarskie.
		2016	2	Starostwo Powiatowe w Nowym Dworze Gdańskim	8 600,00	budżet powiatu	Dotacje na rajdy rowerowe i piesze, obozy sportowe, rekreacyjne i żeglarskie, spływy kajakowe itp.

Raport z realizacji Programu Ochrony Środowiska dla Powiatu Nowodworskiego

Lp.	Opis przedsięwzięcia	Okres realizacji	Stopień realizacji	Podmiot realizujący	Koszt [brutto, zł]	Źródła finansowania	Opis realizacji zadania
Zwiększenie powierzchni leśnych i wzrost ich różnorodności biologicznej oraz zachowanie wysokich walorów ekologicznych obszarów rolniczych.							
42.	Zalesianie nieprzydatnych rolniczo gruntów porolnych oraz gruntów zrekultywowanych.	2015 - 2016	2	Starostwo Powiatowe w Nowym Dworze Gdańskim	-	-	Wnioskowano do właścicieli gruntów o zalesianie gruntów nieprzydatnych rolniczo oraz wnioskowano do urzędów gmin o dokonanie w mpzp stosownych zapisów umożliwiających realizację tego zamierzenia przez rolników.
43.	Wprowadzenie, w ramach prawa miejscowego, ustaleń ograniczających możliwość zmiany sposobu użytkowania terenów zadrzewionych, podmokłych i torfowisk w celu wykorzystania ich na cele budowlane oraz rolne.	2015 - 2016	2	Gmina Stegna	-	-	Uchwalono następujące MPZP uwzględniające zapisy niniejszego zadania: Uchwała Nr IX/51/2015 Rady Gminy Stegna z dnia 10 czerwca 2015 roku w sprawie ogłoszenia jednolitego tekstu uchwały w sprawie miejscowego planu zagospodarowania przestrzennego wsi Jantar. Uchwała Nr XVIII/144/2016 Rady Gminy Stegna z dnia 31 marca 2016 r. w sprawie uchwalenia miejscowego planu zagospodarowania przestrzennego terenów przyplażowych wsi Stegna.
		2015 - 2016	2	Starostwo Powiatowe w Nowym Dworze Gdańskim	-	-	Starostwo realizuje zadanie na etapie opiniowania mpzp.

Raport z realizacji Programu Ochrony Środowiska dla Powiatu Nowodworskiego

Lp.	Opis przedsięwzięcia	Okres realizacji	Stopień realizacji	Podmiot realizujący	Koszt [brutto, zł]	Źródła finansowania	Opis realizacji zadania
44.	Utrzymanie naturalnej różnorodności rodzimych zasobów cennych gospodarczo i promowanie proekologicznych upraw rolnych z wykorzystaniem programów rolno środowiskowych.	2015 - 2016	2	Pomorski Ośrodek Doradztwa Rolniczego w Lubaniu - Powiatowy Zespół Doradztwa Rolniczego w Nowym Dworze Gdańskim	-	-	<p>W ramach zadania zrealizowano:</p> <ol style="list-style-type: none"> 1. Precyzyjne rolnictwo: pokaz nowoczesnych maszyn rolniczych w uprawach rolnych w miejscowości Marynowy. 2. Wybrane zagadnienia z technologii produkcji zbóż, z uwzględnieniem integrowanej ochrony pszenicy ozimej. Szkolenie w miejscowości Ostaszewo. 3. Upowszechnienie systemów produkcji rolniczej z uwzględnieniem jakości, dobrych praktyk rolniczych oraz dostosowanie gospodarstw rolnych do standardów ochrony środowiska. Pokaz w miejscowości Nowy Dwór Gdański. 4. Konwencjonalne i uproszczone metody upraw gleb w gospodarstwie rolnym ze szczególnym uwzględnieniem czynników środowiskowych, technologicznych i ekonomicznych ich stosowania. Szkolenie w miejscowości Nowy Dwór Gdański. 5. Dostosowanie gospodarstw rolnych do wymogów ochrony środowiska i DKR zgodnie z Zasadą Wzajemnej Zgodności. Szkolenie w miejscowości Płonina. 6. Zastosowanie różnych odnawialnych źródeł energii w gospodarstwach rolnych. Szkolenie w miejscowości Sztutowo.

Raport z realizacji Programu Ochrony Środowiska dla Powiatu Nowodworskiego

Lp.	Opis przedsięwzięcia	Okres realizacji	Stopień realizacji	Podmiot realizujący	Koszt [brutto, zł]	Źródła finansowania	Opis realizacji zadania
							7. Wolnowybiegowy i ekologiczny chów drobiu źródłem dochodu dla gospodarstw drobnotowarowych. Szkolenie w miejscowości Nowy Dwór Gdański. 8. Dochodowość gospodarstw ekologicznych na podstawie rachunkowości. Seminarium w miejscowości Nowy Dwór Gdański. 9. Wpływ uprawy roślin bobowatych na poprawę struktury gleby. Szkolenie w miejscowości Ostaszewo.
45.	Promowanie odbudowy zadrzewień przydrożnych i śródpolnych oraz propagowanie ochrony istniejących i zakładania nowych użytków zielonych.	2015	3	Miasto i Gmina Nowy Dwór Gdański	68 285,50	budżet gminy Nowy Dwór Gdański	Utworzenie dwóch ostoi miododajnych przy ul. Gdańskiej i Sienkiewicza.
		2015	3	Miasto i Gmina Nowy Dwór Gdański	17 300,00	budżet gminy Nowy Dwór Gdański	Utworzenie 4 zieleńców o powierzchni 149m ² .
		2016	3	Miasto i Gmina Nowy Dwór Gdański	1 631,00	budżet gminy Nowy Dwór Gdański	Odnowa zadrzewień przydrożnych przy ul. Kochanowskiego – nasadzono 50 szt. brzoź oraz uzupełniono zadrzewienia przy szkole w Marzęcinie – 26 sztuk.
		2015 - 2016	3	Gmina Stegna	32 182,95	budżet gminy Stegna	Odtworzenie zadrzewień przydrożnych dróg gminnych. W 2015r. nasadzono 65 szt. Drzew, a w 2016r. Nasadzono 180 szt. drzew. Posadzono 836 szt. roślin ozdobnych i 190 szt. krzewów iglastych.

Raport z realizacji Programu Ochrony Środowiska dla Powiatu Nowodworskiego

Lp.	Opis przedsięwzięcia	Okres realizacji	Stopień realizacji	Podmiot realizujący	Koszt [brutto, zł]	Źródła finansowania	Opis realizacji zadania
		2015 - 2016	2	Starostwo Powiatowe w Nowym Dworze Gdańskim	15 990,00	budżet powiatu	Starostwo inicjuje, zakupuje materiał, który następnie jest nasadzany w wyznaczonych i ustalonych miejscach. Zadanie to w uzgodnieniu realizuje ZDP i gminy.
<i>Racjonalne korzystanie z zasobów wód podziemnych oraz ochrona zbiorników wód podziemnych jako ważnego źródła zaopatrzenia ludności w wodę.</i>							
46.	Racjonalne korzystanie z wód podziemnych, zapewnienie zachowania równowagi pomiędzy poborem i zasilaniem.	2015 - 2016	2	Starostwo Powiatowe w Nowym Dworze Gdańskim	-	-	Analizowanie dokumentacji na etapie uzyskiwania pozwoleń wodnoprawnych i ich weryfikacji.
47.	Tworzenie stref ochrony bezpośredniej i pośredniej ujęcia oraz ograniczanie dopływu zanieczyszczeń w rejon ujęcia.	2015 - 2016	0	Regionalny Zarząd Gospodarki Wodnej w Gdańsku	-	-	Dotychczas w powiecie nowodworskim nie ustanowiono stref ochrony pośredniej ujęć oraz nie prowadzono prac nad ich ustanowieniem.
		2015 - 2016	2	Starostwo Powiatowe w Nowym Dworze Gdańskim	-	-	Nie było takich wniosków. Formą zabezpieczenia ujęć jest niedopuszczenie do spływu w ich kierunku zanieczyszczeń z przyległych terenów i nie lokalizowanie w ich sąsiedztwie obiektów grożących skażeniem. Za dbałość o czystość odpowiedzialni są właściciele ujęć, gminy realizują zadanie na etapie mpzp i realizacji inwestycji.

Raport z realizacji Programu Ochrony Środowiska dla Powiatu Nowodworskiego

Lp.	Opis przedsięwzięcia	Okres realizacji	Stopień realizacji	Podmiot realizujący	Koszt [brutto, zł]	Źródła finansowania	Opis realizacji zadania
Promocja pozyskiwania energii ze źródeł odnawialnych							
48.	Wspieranie budowy urządzeń i instalacji służących do wytwarzania i przesyłu energii ze źródeł odnawialnych, uwzględniających warunki przyrodnicze (korytarze wędrówek ptaków) i krajobrazowe, a na etapie lokalizacji i realizacji instalacji również minimalizację negatywnych oddziaływań na poszczególne elementy środowiska.	2015 - 2016	2	Miasto i Gmina Nowy Dwór Gdański	-	-	Prowadzono dwa postępowania administracyjne w zakresie ubiegania się o wydanie decyzji o środowiskowych uwarunkowaniach na budowę farm wiatrowych lokalizacja Kmieciny i Orłowo.

LEGENDA:

- 0 – brak realizacji zadania,
- 1 – zadanie zrealizowane częściowo,
- 2 – zadanie realizowane na bieżąco,
- 3 – zadanie zrealizowane całkowicie

4. Ocena realizacji Programu Ochrony Środowiska.

W ramach Programu Ochrony Środowiska wyznaczonych zostało 48 zadań. W okresie od 01.01.2015 r. do 31.12.2016 r. podjęto się realizacji 47 zadań. Z tych 47 zadań 26 zostało wykonane całkowicie. 21 realizowanych jest na bieżąco, często w ramach funkcjonowania jednostek administracyjnych. Wyznaczone zadania dotyczyły zagadnień takich jak: poprawa jakości wód, zachowanie różnorodności biologicznej, utrzymanie standardów jakości powietrza atmosferycznego, gospodarka odpadami, gospodarka wodno - ściekowa, zapobieganie poważnym awariom oraz edukacja ekologiczna. Należy podkreślić, iż wiele zadań wpisuje się w realizację więcej niż jednego strategicznego celu długoterminowego.

Duża część zadań ma charakter inwestycyjny. Spora ilość, z uwagi na swój charakter, realizowana jest na bieżąco, w zależności od aktualnych potrzeb. Przykładem tych ostatnich są działania związane z szeroko pojętą edukacją ekologiczną czy nadzorem nad inwestycjami.

Powiat nowodworski pozyskiwał środki finansowe ze źródeł zewnętrznych, takich jak fundusze Unii Europejskiej, budżetu Województwa Pomorskiego czy dotacje z Wojewódzkiego Funduszu Ochrony Środowiska i Gospodarki Wodnej w Gdańsku oraz Narodowego Funduszu Ochrony Środowiska i Gospodarki Wodnej.

5. Ocena systemu monitoringu.

W celu oceny wpływu realizacji zadań wyznaczonych w Programie Ochrony Środowiska na poprawę środowiska na terenie powiatu nowodworskiego zestawiono wartości wskaźników monitoringu, porównując stan z 2014 roku (rok bazowy) ze stanem na rok 2015 i 2016.

Tabela 7. Wskaźniki monitoringu

L.p.	Wskaźnik	Jednostka	2014	2015	2016	Zmiana wskaźnika*	
1.	Ludność według faktycznego miejsca zamieszkania.	osoba	36 254	36 154	36 018		
2.	Gęstość zaludnienia.	os/km ²	54	54	54		
Ochrona powietrza							
3.	Wyniki klasyfikacji strefy pod kątem ochrony zdrowia dla strefy pomorskiej						
		SO ₂	-	A	A	A	
		NO ₂	-	A	A	A	
		PM10	-	C	C	C	
		PM2,5	-	C	A	A	
		C ₆ H ₆	-	A	A	A	
		CO	-	A	A	A	
		Pb	-	A	A	A	
		As	-	A	A	A	
		Cd	-	A	A	A	
		Ni	-	A	A	A	
		B _(a) P	-	C	C	C	
		O ₃ – poziom celu docelowego	-	A	A	A	
		O ₃ – poziom celu długoterminowego	-	D2	D2	D2	

Raport z realizacji Programu Ochrony Środowiska dla Powiatu Nowodworskiego

L.p.	Wskaźnik	Jednostka	2014	2015	2016	Zmiana wskaźnika*
4.	Wyniki klasyfikacji strefy pod kątem ochrony roślin dla strefy pomorskiej.					
	SO ₂	-	A	A	A	
	NO _x	-	A	A	A	
	O ₃ – poziom celu docelowego	-	A	A	A	
	O ₃ – poziom celu długoterminowego	-	D2	D2	D2	
5.	Emisja zanieczyszczeń powietrza z zakładów szczególnie uciążliwych.					
	ogółem	t/r	12 000	11 276	9 442	
	dwutlenek siarki	t/r	24	23	21	
	tlenki azotu	t/r	14	12	12	
	tlenek węgla	t/r	121	74	60	
	dwutlenek węgla	t/r	11 841	11 167	9 349	
6.	Emisja zanieczyszczeń pyłowych (ze spalania paliw).	t/r	22	9	7	
7.	Zanieczyszczenia zatrzymane lub zneutralizowane w urządzeniach do redukcji zanieczyszczeń.					
	pyłowe	t/r	24	13	42	
	gazowe	t/r	47	47	48	

Raport z realizacji Programu Ochrony Środowiska dla Powiatu Nowodworskiego

L.p.	Wskaźnik	Jednostka	2014	2015	2016	Zmiana wskaźnika*
Gospodarka wodno - ściekowa						
8.	Długość rozdzielczej sieci wodociągowej.	km	523,7	527,7	540,0	
9.	Połączenia rozdzielczej sieci wodociągowej prowadzące do budynków mieszkalnych i zbiorowego zamieszkania.	szt.	6 218	6 922	7 165	
10.	Ludność korzystająca z sieci wodociągowej.	os	35 244	35 257	35 122	
11.	Woda dostarczona gospodarstwom domowym.	dam ³	1 073,0	1 177,4	1 233,9	
12.	Zużycie wody w gospodarstwach domowych ogółem na 1 mieszkańca.	m ³	29,6	32,5	34,2	
13.	Długość sieci kanalizacyjnej.	km	257,9	319,5	321,0	
14.	Przyłącza prowadzące do budynków mieszkalnych i zbiorowego zamieszkania.	szt.	4 524	4 987	5 003	
15.	Ścieki odprowadzone siecią kanalizacyjną.	dam ³	-	1 221,7	1 191,2	
16.	Ludność korzystająca z sieci kanalizacyjnej.	os	25 396	25 499	25 427	
17.	Ilość zbiorników bezodpływowych na terenie powiatu.	szt.	1 998	2 006	2 044	
18.	Ilość przydomowych oczyszczalni ścieków na terenie powiatu.	szt.	148	150	164	
19.	Ludność korzystająca z komunalnych oczyszczalni ścieków.	os	22 230	22 839	22 871	

Raport z realizacji Programu Ochrony Środowiska dla Powiatu Nowodworskiego

L.p.	Wskaźnik	Jednostka	2014	2015	2016	Zmiana wskaźnika*
20.	Ładunki zanieczyszczeń w ściekach komunalnych po oczyszczeniu.					
	BZT ₅	kg/rok	9 492	8 631	11 236	
	ChZT	kg/rok	68 069	72 789	91 617	
	Zawiesina ogólna	kg/rok	13 285	12 962	18 251	
	Azot ogólny	kg/rok	18 514	34 396	15 532	
	Fosfor ogólny	kg/rok	2 156	1 391	1 332	
Gospodarka odpadami						
21.	Ilość zlikwidowanych dzikich wysypisk.	szt.	21	19	22	
22.	Ilość zmieszanych odpadów komunalnych (ogólnie).	Mg	7 200,0	8 000,0	10 500,0	
23.	Ilość zmieszanych odpadów komunalnych z gospodarstw domowych.	Mg	4 847,57	5 339,54	7 423,16	
24.	Ilość zmieszanych odpadów z gospodarstw domowych przypadająca na 1 mieszkańca.	kg	133,7	147,4	205,6	
Pola elektromagnetyczne						
25.	Poziom PEM	V/m	-	0,27	-	

Raport z realizacji Programu Ochrony Środowiska dla Powiatu Nowodworskiego

L.p.	Wskaźnik	Jednostka	2014	2015	2016	Zmiana wskaźnika*
Zasoby przyrodnicze						
26.	Lesistość	%	8,1	8,1	8,1	
27.	Całkowita powierzchnia gruntów leśnych.	ha	5 649,41	5 640,27	5 631,79	
28.	Powierzchnia gruntów leśnych publicznych.	ha	5 635,41	5 626,27	5 617,79	
29.	Grunty leśne publiczne należące do Skarbu Państwa.	ha	5 614,56	5 605,42	5 596,94	
30.	Grunty leśne publiczne należące do Skarbu Państwa w zarządzie Lasów Państwowych.	ha	5 163,79	5 161,36	5 153,19	
31.	Powierzchnia gruntów leśnych prywatne.	ha	14,0	14,0	14,0	
32.	Całkowita powierzchnia lasów.	ha	5 461,29	5 452,28	5 448,66	

Źródło: GUS, WIOŚ w Gdańsku

*Gdzie:

kolor zielony – poprawa lub brak zmian,

kolor czerwony – pogorszenie wartości wskaźnika lub przekroczenie wartości dopuszczalnych.

Stan wskaźników monitoringu na terenie powiatu nowodworskiego na przestrzeni analizowanego okresu czasu poprawił się lub nie uległ zmianie w 31 przypadkach, natomiast w 1 uległ pogorszeniu.

5.1. Ochrona powietrza

Zanieczyszczenia powietrza w powiecie nowodworskim

Głównymi źródłami tego rodzaju zanieczyszczeń powietrza jest:

- niska emisja – emisja pyłów oraz gazów do atmosfery z emiterów znajdujących się na wysokości do 40 m,
- emisja komunikacyjna – emisja związana ze spalaniem paliw płynnych przez pojazdy,
- emisję przemysłową – związana z procesami odbywającymi się w ramach działalności zakładów przemysłowych,
- emisję z kotłowni lokalnych i palenisk indywidualnych – związana ze spalaniem paliw na potrzeby ogrzewania.

W okresie zimowym wzrasta emisja pyłów i zanieczyszczeń spowodowanych spalaniem paliw stałych w indywidualnych piecach centralnego ogrzewania. Negatywny wpływ na jakość powietrza atmosferycznego mają lokalne kotłownie pracujące na potrzeby centralnego ogrzewania, a także małe przedsiębiorstwa spalające węgiel w celach grzewczych lub technologicznych. Brak urządzeń oczyszczania bądź odpylania gazów spalinowych powoduje, iż całość wytwarzanych zanieczyszczeń trafia do powietrza atmosferycznego. Niska sprawność i efektywność technologii spalania są poważnym źródłem emisji zanieczyszczeń. Co więcej, głównym paliwem w sektorze gospodarki komunalnej jest węgiel, często zawierający znaczne ilości siarki.

Negatywne oddziaływanie na środowisko niesie ze sobą emisja komunikacyjna, która najbardziej odczuwalna jest w pobliżu dróg charakteryzujących się dużym natężeniem ruchu kołowego. Na terenie powiatu nowodworskiego głównym źródłem emisji komunikacyjnej są:

- Drogi krajowe:
 - Droga krajowa nr 7
 - Droga krajowa nr 55,
- Drogi wojewódzkie:
 - Droga wojewódzka nr 501,
 - Droga wojewódzka nr 502,,
- Drogi powiatowe,
- Drogi gminne,
- Drogi wewnętrzne.

Na terenie powiatu nowodworskiego zlokalizowanych jest 7 zakładów posiadających pozwolenie na wprowadzanie gazów i pyłów do powietrza.

Jakość powietrza

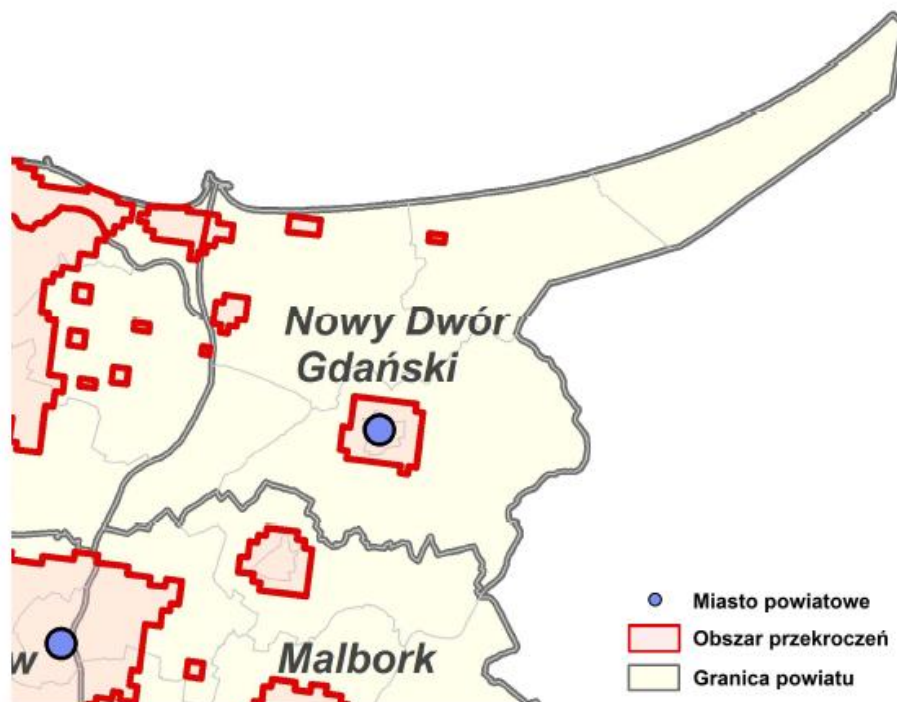
Zgodnie z art. 25 ust. 2 ustawy z dnia 27 kwietnia 2001 r. Prawo ochrony środowiska (Dz. U. z 2017 r., poz. 519 z późn. zm.), Państwowy Monitoring Środowiska stanowi systemem pomiarów, ocen i prognoz stanu środowiska oraz gromadzenia, przetwarzania i rozpowszechniania informacji o środowisku. Podstawowym celem monitoringu jakości powietrza jest uzyskanie informacji o poziomach stężeń substancji w powietrzu oraz wyników ocen jakości powietrza. W celu oceny jakości powietrza na terenie Województwa Pomorskiego, wyznaczono 2 strefy:

- strefę pomorską,
- aglomerację trójmiejską,

Ocenę jakości powietrza prowadzono w oparciu o wyniki pomiarów prowadzonych w stałych punktach pomiarowych monitoringu środowiska. Na podstawie danych przekazanych przez Wojewódzki Inspektorat Ochrony Środowiska w Gdańsku wynika, że w powiecie nowodworskim nie prowadzono pomiarów dotyczących stanu jakości powietrza.

Jak wynika z informacji udostępnionych przez WIOŚ w Gdańsku, na terenie strefy pomorskiej, stwierdzono występowanie w ciągu roku ponadnormatywnej ilości przekroczeń dopuszczalnego średniodobowego stężenia pyłu zawieszonego PM₁₀, a także przekroczenie wartości docelowej stężenia średniorocznego benzo(a)pirenu w pyłe PM₁₀. Na terenie strefy pomorskiej, stwierdzono także przekroczenie poziomu celu długoterminowego, określonego w odniesieniu do stężenia ozonu (8 godz. Średnia krocząca). Wyniki oceny stężeń zanieczyszczeń w powietrzu występujących w 2014 r. na obszarze strefy pomorskiej, uwzględniające kryterium ochrony roślin, wykazały przekroczenia docelowego stanu długoterminowego stężeń ozonu. Osiągnięcie poziomu celu długoterminowego zawartości ozonu w powietrzu, zgodnie z ustawą Prawo ochrony środowiska winno być jednym z celów wojewódzkiego programu ochrony środowiska. Zgodnie z itp. 91 ustawy Prawo ochrony środowiska dla wszystkich stref, w których stwierdzono przekroczenia poziomów dopuszczalnych i docelowych (strefy w klasie C) należy opracować programy ochrony powietrza, mające na celu osiągnięcie ww. poziomów substancji w powietrzu. Należy pamiętać, iż powyższe wyniki oceny obejmują całą strefę pomorską i są wartościami uśrednionymi dla jej obszaru.

W Nowym Dworze Gdańskim w 2016 roku wystąpiły ponadnormatywne stężenia benzo(a)pirenu.



Rysunek 4. Obszary przekroczeń benzo(a)pirenu w pyłe PM10.

Źródło: Roczna ocena jakości powietrza w województwie pomorskim raport za 2016 rok.

5.2. Zasoby wodne

Wody powierzchniowe

Ocenę jakości wód powierzchniowych reguluje rozporządzenie Ministra Środowiska z dnia 9 listopada 2011r. w sprawie sposobu klasyfikacji stanu jednolitych części wód powierzchniowych oraz środowiskowych norm jakości dla substancji priorytetowych (Dz. U. Nr 257, poz. 1545) oraz wytyczne Głównego Inspektora Ochrony Środowiska. Ocenę wykonuje się w odniesieniu do jednolitych części wód (JCWP) i prezentuje poprzez ocenę stanu ekologicznego (w przypadku wód, których charakter został w znacznym stopniu zmieniony w następstwie fizycznych przeobrażeń, będących wynikiem działalności człowieka – poprzez ocenę potencjału ekologicznego), ocenę stanu chemicznego i ocenę stanu.

Raport z realizacji Programu Ochrony Środowiska dla Powiatu Nowodworskiego

W tabeli przedstawiono jakość JCWP występujących na terenie powiatu nowodworskiego.

Tabela 8. Stan JCWP zlokalizowanych na terenie powiatu nowodworskiego.

Nazwa JCWP	Kod JCWP	Stan/ potencjał ekologiczny	Stan chemiczny	Stan wód	Status	Zagrożenie nieosiągnięciem celów środowiskowych
CWIWB1	Mierzeja Wiślana	słaby	brak oceny	zły	NAT	zagrożona
RW200005129	Wisła Królewiecka	dobry i powyżej dobrego	dobry	zły	SZCW	niezagrożona
RW200005149	Szarpawa	dobry i powyżej dobrego	dobry	dobry	SZCW	niezagrożona
RW200005269	Kanał Jagielloński	dobry i powyżej dobrego	dobry	dobry	SZCW	niezagrożona
RW200005299	Nogat	słaby	poniżej dobrego	zły	SZCW	zagrożona
RW20002129999	Wisła od Wdy do ujścia	słaby	dobry	zły	SZCW	zagrożona
TWIVWB4	Zatoka Gdańska Wewnętrzna	słaby	brak oceny	zły	NAT	zagrożona
TWIWB1	Zalew Wiślany	zły	dobry	zły	SZCW	zagrożona
TWVWB5	Ujście Wisły Przekop	słaby	brak oceny	zły	SZCW	zagrożona

Źródło: RZGW

Gdzie:

SZCW – silnie zmieniona część wód,

NAT – naturalna.

Z powyższych danych wynika, że stan sześciu JCWP na terenie powiatu nowodworskiego jest zły.

Wody podziemne

Monitoring jakości wód podziemnych wykonywany jest w ramach Państwowego Monitoringu Środowiska. Celem monitoringu jakości wód podziemnych jest dostarczenie informacji o jakości wód podziemnych, śledzenie jej zmian oraz sygnalizacja zagrożeń na potrzeby zarządzania zasobami wód podziemnych i oceny skuteczności podejmowanych działań ochronnych. Badania wód podziemnych prowadzone są w ramach monitoringu krajowego przez Państwowy Instytut Geologiczny – Państwowy Instytut Badawczy na zlecenie Głównego Inspektora Ochrony Środowiska oraz w ramach monitoringu regionalnego przez Wojewódzki Inspektorat Ochrony Środowiska w Gdańsku.

W tabeli przedstawiono jakość JCWPd występujących na terenie powiatu nowodworskiego

Tabela 9. Wyniki oceny stanu wód podziemnych dla powiatu nowodworskiego

Kod JCWPd	Stan chemiczny	Stan ilościowy	Status	Zagrożenie nieosiągnięciem celów środowiskowych
PLGW200015	dobry	dobry	dobry	zagrożona
PLGW200016	dobry	dobry	dobry	zagrożona
PLGW200017	słaby	dobry	słaby	zagrożona

Źródło: RZGW

Z powyższych danych wynika, że stan wód prawie wszystkich JCWPd na terenie powiatu nowodworskiego jest dobry

5.3. Gospodarka wodno – ściekowa

Zaopatrzenie mieszkańców w wodę realizowane jest przez Centralny Wodociąg Żuławski Sp. z o.o. w Nowym Dworze Gdańskim oraz przez Przedsiębiorstwo Wodociągów i Kanalizacji w Krynicy Morskiej

Parametry sieci wodociągowej i kanalizacji sanitarnej na terenie powiatu nowodworskiego zostały przedstawione w tabelach.

Tabela 10. Zestawienie parametrów sieci wodociągowej w gminach powiatu nowodworskiego.

Gmina	Długość czynnej sieci rozdzielczej [km]			przyłącza prowadzące do budynków mieszkalnych i zbiorowego zamieszkania [szt.]			Woda dostarczona gospodarstwom domowym [dam ³]			Ludność korzystająca z sieci wodociągowej [osoba]			Zużycie wody w gospodarstwach domowych ogółem na 1 mieszkańca [m ³]		
	2014	2015	2016	2014	2015	2016	2014	2015	2016	2014	2015	2016	2014	2015	2016
Krynica Morska	27,9	27,9	38,0	617	620	629	68,0	72,6	76,8	1 334	1 322	1 322	50,9	54,8	58,5
Nowy Dwór Gdański	203,1	204,5	205,4	2 275	2 285	2 286	532,9	529,3	552,5	18 078	18 073	17 945	29,4	29,3	30,6
Ostaszewo	43,3	45,7	46,1	654	1 344	1 577	81,1	163,5	178,5	3 103	3 223	3 233	25,2	50,9	55,4
Stegna	154,7	154,9	155,8	1 991	1 992	1 992	277,3	297,0	302,4	9 264	9 166	9 150	28,0	29,9	30,7
Sztutowo	94,7	94,7	94,7	681	681	681	113,7	115,0	123,7	3 465	3 473	3 473	31,2	31,3	33,4
Powiat nowodworski	523,7	527,7	540,0	6 218	6 922	7 165	1 073,0	1 177,4	1 233,9	35 244	35 257	35 122	29,6	32,5	34,2

Źródło: GUS

Całkowita długość sieci wodociągowej w powiecie nowodworskim w 2016 roku wynosiła 540,0 km, a ilość przyłączy prowadzących do budynków mieszkalnych i zbiorowego zamieszkania 7 165 sztuk. Liczba osób korzystająca z sieci wodociągowej wynosiła w 2016 roku 35 122 osób. Porównując do ogólnej liczby ludności w powiecie nowodworskim w 2016 roku (36 018 osób) sieć wodociągowa kształtuje się na bardzo dobrym poziomie. Liczba przyłączy w 2016 roku wzrosła w porównaniu do 2015 roku.

Tabela 11. Zestawienie parametrów sieci kanalizacyjnej w gminach powiatu nowodworskiego.

Gmina	Długość czynnej sieci kanalizacyjnej [km]			przyłącza prowadzące do budynków mieszkalnych i zbiorowego zamieszkania [szt.]			Ścieki bytowe odprowadzone siecią kanalizacyjną [dam ³]			Ścieki odprowadzone [dam ³]			Ludność korzystająca z sieci kanalizacyjnej [osoba]		
	2014	2015	2016	2014	2015	2016	2014	2015	2016	2014	2015	2016	2014	2015	2016
Krynica Morska	25,1	25,1	25,1	617	620	629	- ¹	329,2	280,0	262,0	313,0	350,0	1 334	1 322	1 322
Nowy Dwór Gdański	80,1	80,3	81,8	1 129	1 134	1 141	-	376,0	381,8	551,0	543,0	543,0	11 865	11 872	11 815
Ostaszewo	0,7	0,7	0,7	7	7	7	-	13,5	10,0	4,0	4,0	1,0	230	231	232
Stegna	93,0	144,7	144,7	1 806	2 242	2 242	-	350,6	364,2	331,0	351,0	362,0	8 438	8 535	8 520
Sztutowo	59,0	68,7	68,7	965	984	984	-	152,4	155,2	143,0	152,0	154,0	3 529	3 539	3 538
Powiat nowodworski	257,9	319,5	321,0	4 524	4 987	5 003	-	1 221,7	1 191,2	1 291,0	1 363,0	1 410,0	25 396	25 499	25 427

Źródło: GUS

Całkowita długość sieci kanalizacyjnej w powiecie nowodworskim w 2016 roku wynosiła 321,0 km, a ilość przyłączy prowadzących do budynków mieszkalnych i zbiorowego zamieszkania 5 003 sztuk. Liczba osób korzystająca z sieci kanalizacyjnej wynosiła w 2016 roku 25 427 osób. Porównując do ogólnej liczby ludności w powiecie nowodworskim w 2016 roku (36 018 osób) sieć kanalizacyjna kształtuje się na średnim poziomie. Liczba przyłączy w 2016 roku wzrosła w porównaniu do 2015 roku.

¹ Brak danych w GUS za rok 2014

Oczyszczalnia ścieków

Brak jest oczyszczalni ścieków przemysłowych. Oczyszczalnie komunalne funkcjonują w Nowym Dworze Gdańskim, Krynicy Morskiej, Stegnie i w Ostaszewie obsługując teren swoich gmin. Przy czym trzy pierwsze pracują na ściekach głównie dopływających siecią kanalizacji sanitarnej wymagającej stałej rozbudowy. Oczyszczalnia w Ostaszewie z uwagi na szczątkową kanalizację pracuje przede wszystkim na ściekach dowożonych.

Na terenie powiatu znajdują się trzy aglomeracje (zgodnie z AKPOŚK 2017):

- Krynica Morska (PLPM018),
- Stegna (PLPM027),
- Nowy Dwór Gdański (PLPM028).

Systemy indywidualne gospodarki ściekowej

W miejscach, gdzie nie ma systemu kanalizacyjnego lub istnieje on w bardzo ograniczonym zakresie ścieki gromadzone są w zbiornikach bezodpływowych. Ilość zbiorników bezodpływowych w porównaniu z 2014 rokiem wzrosła w 2016 roku o 46 sztuk. Ilość przydomowych oczyszczalni ścieków w porównaniu z 2014 rokiem wzrosła w 2016 roku o 16 sztuk.

5.4. Gospodarka odpadami

Regiony Gospodarki Odpadami²

Zgodnie z „*Planem Gospodarki Odpadami dla Województwa Pomorskiego 2022*”, obszar województwa został podzielony na cztery regiony gospodarki odpadami:

1. Region Północny,
2. Region Południowy,
3. Region Zachodni,
4. Region Wschodni

Powiat nowodworski znajduje się w Regionie Wschodnim.

Jak wynika z treści Planu Gospodarki Odpadami dla Województwa Pomorskiego 2022 Region Wschodni obsługują Regionalne Instalacje Przetwarzania Odpadów:

- RIPOK Gilwa Mała,
- RIPOK Tczew,
- RIPOK Kommunalservice Vornkahl Polska Sp. z o. o.,

Punkt Selektywnej Zbiórki Odpadów (PSZOK)

Na terenie powiatu nowodworskiego funkcjonują 4 Punkty Selektywnej Zbiórki Odpadów (PSZOK) w: Nowym Dworze Gdańskim, Ostaszewie, Krynicy Morskiej, Stegnie.

W Stegnie również znajduje się Stacja Przeladunkowa Odpadów należąca do Zakładu Utylizacji Odpadów Stałych Sp. z o.o. z Tczewa.

² Źródło: *Plan Gospodarki Odpadami dla Województwa Pomorskiego 2022*.

Podmioty posiadające pozwolenie na wytwarzanie odpadów

Na terenie powiatu nowodworskiego występują podmioty posiadające pozwolenie na wytwarzanie odpadów:

- DARAS Dariusz Madejski ul. Guderskiego 28/30 z Gdańska - pozwolenie na wytwarzanie odpadów powstających w związku z eksploatacją instalacji w Nowym Dworze Gdańskim przy ulicy Warszawskiej 54a;
- PORR S.A. ul. Hołubcowa 123 02-854 Warszawa - pozwolenie na wytwarzanie odpadów powstających w związku z eksploatacją instalacji do produkcji mas bitumicznych zlokalizowanej na zapleczu budowy drogi ekspresowej S7 odcinek Koszwały - Nowy Dwór Gdański w m. Dworek na działce nr 11/2 obręb 0005 Dworek, gm. Stegna;
- Hydromechanika Spółka z ograniczoną odpowiedzialnością Spółka komandytowa Piaskowiec 38, 82-112 Ostaszewo - pozwolenie na wytwarzanie odpadów niebezpiecznych i innych niż niebezpieczne powstających w związku z eksploatacją instalacji do obróbki mechanicznej elementów metalowych i z tworzyw sztucznych zlokalizowanej w miejscowości Piaskowiec 38 na działkach nr 189 i 191 obręb 0005 Ostaszewo, gm. Ostaszewo;
- Przedsiębiorstwo Produkcyjno-Usługowe „TUGA” Spółka z o.o. przy ul. Przemysłowej 1 w Nowym Dworze Gdańskim - pozwolenie na wytwarzanie odpadów niebezpiecznych, powstających na terenie zakładu w wyniku eksploatacji instalacji;
- Okręgowa Spółdzielnia Mleczarska w Nowym Dworze Gdańskim, ul. Warszawska 41, 82-100 Nowy Dwór Gdański - pozwolenie na wytwarzanie odpadów powstających w związku z eksploatacją instalacji;
- HYDROMECHANIKA 2 w Ostaszewie Robert Szajda w Groblicy k/Ostaszewa – pozwolenie na wytwarzanie odpadów powstających w związku z eksploatacją instalacji do obróbki mechanicznej elementów metalowych i z tworzyw sztucznych zlokalizowanej w miejscowości Groblica 44b, 82-112 Ostaszewo.

Ilość odpadów

Ilość odpadów odebranych w gminach powiatu nowodworskiego przedstawia tabela.

Raport z realizacji Programu Ochrony Środowiska dla Powiatu Nowodworskiego

Tabela 12. Ilość odpadów w gminach powiatu nowodworskiego.

Nazwa odpadu (kod)	Nowy Dwór Gdański			Krynica Morska			Ostaszewo			Stegna			Sztutowo		
	2014	2015	2016	2014	2015	2016	2014	2015	2016	2014	2015	2016	2014	2015	2016
Odpady komunalne zmieszane [Mg] (20 03 01)	2 560,56	3 119,6	3 744,966	-	1 197,2	-	352,2	319,8	-	2 283,2	2 591,0	2 768,696	1 211,7	1 241,56	1 911,996
Tworzywa sztuczne [Mg] (15 01 02)	143,0	250,1	192,1	-	90,42	-	19,2	24,8	-	101,1	128,6	156,232	-	73,42	82,368
Szkło [Mg] (15 01 07)	170,0	190,2	151,02	-	126,48	-	38,6	30,3	-	156,6	148,2	172,562	-	73,98	73,998
Opakowania z papieru i tektury [Mg] (15 01 01)	53,0	146,6	75,1	-	68,78	-	0,8	-	-	23,4	16,2	15,82	-	24,56	20,69
Opakowania metali [Mg] (15 01 04)	-	-	-	-	5,211	-	-	-	-	-	-	-	-	2,827	-
Opakowania wielomateriałowe [Mg] (15 01 05)	-	-	-	-	4,121	-	-	-	-	0,9	-	-	-	2,236	-
Odpady wielkogabarytowe [Mg] (20 03 07)	21,0	29,8	43,17	-	31,24	-	1,9	1,0	-	25,5	35,2	58,355	-	-	6,795
Elektryczne i elektroniczne [Mg] (20 01 21*, 20 01 23*, 20 01 35*, 20 01 36)	2,0	10,8	20,31	-	0,272	-	-	1,1	-	10,3	11,0	12,375	-	0,148	1,99
Zielone (biodegradowalne) [Mg] (20 02 01)	52,0	98,3	61,8	-	-	-	-	-	-	18,6	29,0	41,35	-	-	20,43

Raport z realizacji Programu Ochrony Środowiska dla Powiatu Nowodworskiego

Nazwa odpadu (kod)	Nowy Dwór Gdański			Krynica Morska			Ostaszewo			Stegna			Sztutowo		
	2014	2015	2016	2014	2015	2016	2014	2015	2016	2014	2015	2016	2014	2015	2016
Budowlane rozbiórkowe [Mg] (17 01 01, 17 01 07, 17 06 04)	127,8	290,8	264,28	-	-	-	-	-	-	10,5	14,6	95,637	-	-	28,431
Elementy usunięte z zużytych urządzeń inne niż wymienione w 16 02 15 [Mg] (16 02 16)	-	-	-	-	0,138	-	-	-	-	0,72	1,0	-	-	0,075	-
Niebezpieczne elementy lub części składowe usunięte z zużytych urządzeń [Mg] (16 02 15*)	-	-	-	-	-	-	-	-	-	0,329	0,1	-	-	-	-
Tworzywa sztuczne i guma [Mg] (19 12 04)	-	-	-	-	0,074	-	-	-	-	-	-	-	-	0,04	-
Odzież [Mg] (20 01 10)	-	-	-	-	0,930	-	-	-	-	-	-	-	-	0,505	-
Odpady nie nadające się do odzysku [Mg] (19 12 12)	-	-	-	-	71,896	-	-	-	-	-	-	-	-	46,418	-
Baterie i akumulatory inne niż wymienione w 20 01 33 [Mg] (20 01 34)	-	-	-	-	0,043	-	-	-	-	-	-	-	-	0,023	-
Zużyte opony [Mg] (16 01 03)	-	-	-	-	-	-	3,5	1,7	-	5,8	6,3	4,84	-	-	0,94

Raport z realizacji Programu Ochrony Środowiska dla Powiatu Nowodworskiego

Nazwa odpadu (kod)	Nowy Dwór Gdański			Krynica Morska			Ostaszewo			Stegna			Sztutowo		
	2014	2015	2016	2014	2015	2016	2014	2015	2016	2014	2015	2016	2014	2015	2016
Odpady innych materiałów ceramicznych i elementy wyposażenia [Mg] (17 01 03)	-	-	-	-	-	-	3,7	-	-	39,9	36,2	31,94	-	-	-
Zmieszane odpady z budowy, remontów i demontażu inne niż wymienione w 17 09 01, 17 09 02, 17 09 03 [Mg] (17 09 04)	-	-	-	-	-	-	1,1	5,5	-	80,7	164,2	227,372	-	-	4,469
Inne odpady nieulegające biodegradacji [Mg] (20 02 03)	-	-	-	-	-	-	10,4	12,6	-	28,4	22,6	28,38	-	-	-
Odpady komunalne niewymienione w innych grupach [Mg] (20 03 99)	-	-	-	-	-	-	17,2	25,0	-	500,08	506,4	572,71	-	-	-
Tworzywa sztuczne [Mg] (16 01 19)	-	-	-	-	-	-	-	-	-	0,44	-	-	-	-	-
Odpadowa papa [Mg] (17 03 80)	-	-	-	-	-	-	-	-	-	0,3	-	2,09	-	-	-

Raport z realizacji Programu Ochrony Środowiska dla Powiatu Nowodworskiego

Nazwa odpadu (kod)	Nowy Dwór Gdański			Krynica Morska			Ostaszewo			Stegna			Sztutowo		
	2014	2015	2016	2014	2015	2016	2014	2015	2016	2014	2015	2016	2014	2015	2016
Materiały izolacyjne inne niż wymienione w 17 06 01 i 17 06 03 [Mg] (17 06 04)	-	-	-	-	-	-	-	-	-	3,1	0,2	0,7	-	-	-
Zmieszane odpady z budowy, remontów i demontażu (w tym odpady zmieszane) zawierające substancje niebezpieczne [Mg] (17 09 03*)	-	-	-	-	-	-	-	-	-	0,7	-	-	-	-	-
Lampy fluorescencyjne i inne odpady zawierające rtęć [Mg] (20 01 21*)	-	-	-	-	-	-	-	-	-	0,004	-	-	-	-	-
Farby, tusze, farby drukarskie, kleje, lepisze i żywice zawierające substancje niebezpieczne [Mg] (20 01 27*)	-	-	-	-	-	-	-	-	-	-	0,1	0,03	-	-	0,015
Środki ochrony roślin [Mg] (20 01 19*)	-	-	-	-	-	-	-	-	-	-	-	0,005	-	-	-
RAZEM [Mg]	3 129,36	4 136,2	4 552,746	-	1 596,805	-	448,6	421,8	-	3 290,573	3 710,9	4 189,094	1 211,7	1 465,792	2 152,122

Raport z realizacji Programu Ochrony Środowiska dla Powiatu Nowodworskiego

Nazwa odpadu (kod)	Nowy Dwór Gdański			Krynica Morska			Ostaszewo			Stegna			Sztutowo		
	2014	2015	2016	2014	2015	2016	2014	2015	2016	2014	2015	2016	2014	2015	2016
Poziom recyklingu i przygotowania do ponownego użycia papieru, metali, tworzyw sztucznych. [%]	-	-	28,8	193,1	190,0	-	30,46	29,23	-	45,0	53,1	40,974	-	67,1	60,26
Poziom recyklingu i przygotowania do ponownego użycia i odzysku innymi metodami odpadów budowlanych i rozbiórkowych. [%]	-	-	64,73	-	43,10	-	77,08	-	-	48,0	46,5	51,894	-	55,6	86,42
Poziom ograniczenia masy odpadów komunalnych ulegających biodegradacji. [%]	-	-	2,67	68,4	65,3	-	21,19	31,43	-	51,37	55,6	8,996	-	77,5	10,32

Źródło: Analiza systemu gospodarki odpadami poszczególnych gmin

5.5. Gleby

Gatunek gleby, który wynika z jej składu granulometrycznego, ma istotne znaczenie dla wielu fizycznych i chemicznych właściwości gleb, w tym odczynu, naturalnej zawartości zanieczyszczeń w glebie oraz pojemności sorpcyjnej gleb, wpływającej bezpośrednio na procesy migracji zanieczyszczeń w środowisku.

Program "Monitoring chemizmu gleb ornych Polski" stanowi element Państwowego Monitoringu Środowiska w zakresie jakości gleb i ziemi. Celem programu jest ocena stanu zanieczyszczenia i zmian właściwości gleb w wymiarze czasowym i przestrzennym. Realizowany od roku 1995. W 5-letnich odstępach czasowych pobierane są próbki glebowe z 216 stałych punktów pomiarowo-kontrolnych, zlokalizowanych na gruntach ornych charakterystycznych dla pokrywy glebowej kraju. Kolejna, piąta tura Monitoringu przypadła na lata 2015-2017 i podobnie jak w poprzednich latach była realizowana przez Instytut Uprawy Nawożenia i Gleboznawstwa – Państwowy Instytut Badawczy, na zlecenie Głównego Inspektoratu Ochrony Środowiska. Środki na realizację programu Monitoringu pochodzą z Narodowego Funduszu Ochrony Środowiska i Gospodarki Wodnej.

Baza danych gromadzonych od 1995 r. w ramach programu "Monitoring chemizmu gleb ornych Polski" pozwala na określenia stanu jakości gleb, ocenę kierunków jej zmian oraz identyfikację potencjalnych zagrożeń dla funkcji gleb użytkowanych rolniczo, wpisując się w potrzeby działań określonych w Strategii Ochrony Gleb (COM 231, 2006). Do zagrożeń tych należą m.in. ubytek materii organicznej, zanieczyszczenie gleb i zasolenie.

Wyniki badań prowadzonych w latach 1995-2015 pozwalają na ocenę jakości gleb i stanu ich zanieczyszczenia w 20-letniej perspektywie czasowej, w zależności od czynników antropogenicznych, takich jak regionalne zróżnicowanie produkcji rolniczej, jej intensyfikacja, oddziaływanie przemysłu, transportu i urbanizacji, oraz warunków środowiskowych, decydujących o przebiegu procesów glebowych.

Na terenie powiatu nowodworskiego znajduje się punkt który objęty był badaniami Monitoringu Chemizmu Gleb Ornych Polski prowadzonymi przez IUNG w Puławach przy współpracy Głównego Inspektoratu Ochrony Środowiska oraz Narodowego Funduszu Ochrony Środowiska i Gospodarki Wodnej. Poniżej przedstawiono wyniki pomiarów.

Charakterystyka gleb w punkcie pomiarowym nr 25

Położenie punktu:

Miejscowość: Solnica

Gmina: Nowy Dwór Gdański

Województwo: pomorskie; Powiat: nowodworski

Kompleks: 2 (pszenny dobry); Typ: **Fc** (mady czarnoziemne); Klasa bonitacyjna: **IIIa**

Gatunek gleby wg:

BN-78/9180-11: **glp** (głina lekka pylasta)

PTG 2008: **gp** (głina piaszczysta)

Raport z realizacji Programu Ochrony Środowiska dla Powiatu Nowodworskiego

Tabela 13. Uziarnienie gleb w punkcie pomiarowym nr 25.

Uziarnienie	Jednostka	Rok				
		1995	2000	2005	2010	2015
1,0-0,1 mm	udział w %	22	25	22	26	31
0,1-0,02 mm	udział w %	28	28	32	36	39
< 0.02 mm	udział w %	50	47	46	38	30
2,0-0,05 mm	udział w %	n.o.	n.o.	n.o.	39	47
0,05-0,002 mm	udział w %	n.o.	n.o.	n.o.	50	47
< 0.002 mm	udział w %	18	19	14	11	6

Źródło: www.gios.gov.pl

Tabela 14. Odczyn gleb w punkcie pomiarowym nr 25.

Odczyn i węglany	Jednostka	Rok				
		1995	2000	2005	2010	2015
Odczyn "pH " w zawiesinie H ₂ O	pH	6,3	6,0	5,8	6,6	5,5
Odczyn "pH " w zawiesinie KCl	pH	5,3	5,1	4,8	5,2	4,5
Węglany (CaCO ₃)	%	n.o.	n.o.	n.o.	n.o.	n.o.

Źródło: www.gios.gov.pl

Tabela 15. Substancje organiczne w glebach w punkcie pomiarowym nr 25.

Substancja organiczna gleby	Jednostka	Rok				
		1995	2000	2005	2010	2015
Próchnica	%	4,25	4,15	4,53	3,90	4,03
Węgiel organiczny	%	2,46	2,41	2,63	2,26	2,34
Azot ogólny	%	0,263	0,280	0,276	0,254	0,270
Stosunek C/N	-	9,3	8,6	9,5	8,9	8,7

Źródło: www.gios.gov.pl

Tabela 16. Właściwości sorpcyjne gleb w punkcie pomiarowym nr 25.

Właściwości sorpcyjne gleby	Jednostka	Rok				
		1995	2000	2005	2010	2015
Kwasowość hydrolityczna (Hh)	cmol(+)*kg ⁻¹	3,22	3,40	4,03	4,05	5,18
Kwasowość wymienna (HW)	cmol(+)*kg ⁻¹	n.o.	n.o.	0,32	0,21	0,37
Glin wymienny „Al.”	cmol(+)*kg ⁻¹	n.o.	n.o.	0,14	0,03	0,05
Wapń wymienny (Ca ²⁺)	cmol(+)*kg ⁻¹	18,71	17,96	20,11	24,16	17,07
Magnez wymienny (Mg ²⁺)	cmol(+)*kg ⁻¹	2,42	2,38	2,10	2,82	0,20
Sód wymienny (Na ⁺)	cmol(+)*kg ⁻¹	0,26	0,13	0,10	0,17	0,12
Potas wymienny (K ⁺)	cmol(+)*kg ⁻¹	0,47	0,51	0,23	0,22	5,49
Suma kationów wymiennych (S)	cmol(+)*kg ⁻¹	21,86	20,98	22,54	27,37	22,88
Pojemność sorpcyjna gleby (T)	cmol(+)*kg ⁻¹	25,08	24,38	26,57	31,42	28,06
Wysycenie kompleksu sorpcyjnego kationami zasadowymi (V)	%	87,16	86,05	84,83	87,11	81,54

Źródło: www.gios.gov.pl

Raport z realizacji Programu Ochrony Środowiska dla Powiatu Nowodworskiego

Tabela 17. Pozostałe właściwości gleb w punkcie pomiarowym nr 25.

Pozostałe właściwości	Jednostka	Rok				
		1995	2000	2005	2010	2015
Fosfor przyswajalny	mg P ₂ O ₅ * 100g ⁻¹	3,6	5,0	3,3	2,4	1,8
Potas przyswajalny	mg K ₂ O*100g ⁻¹	8,6	8,8	7,1	7,1	7,3
Magnez przyswajalny	mg Mg*100g ⁻¹	19,8	21,5	20,1	21,2	17,6
Siarka przyswajalna	mg S-SO ₄ *100g ⁻¹	2,88	2,87	2,00	1,86	1,59
Radioaktywność	Bq*kg ⁻¹	740	641	655	548	766
Przewodnictwo elektryczne właściwe	mS*m ⁻¹	7,4	9,8	7,7	7,39	5,04
Zasolenie	mg KCl*100g ⁻¹	19,0	25,9	20,3	19,51	13,31

Źródło: www.gios.gov.pl

Tabela 18. Zawartość wielopierścieniowych węglowodorów aromatycznych.

Wielopierścieniowe węglowodory aromatyczne	Jednostka	Rok 2015
Wielopierścieniowe węglowodory aromatyczne suma 13 WWA	µg*kg ⁻¹	128,3
WWA - naftalen	µg*kg ⁻¹	9,2
WWA - fenantren	µg*kg ⁻¹	24,7
WWA - antracen	µg*kg ⁻¹	3,2
WWA - fluoranten	µg*kg ⁻¹	15,0
WWA - chryzen	µg*kg ⁻¹	10,5
WWA - benzo(a)antracen	µg*kg ⁻¹	7,1
WWA - benzo(a)piren	µg*kg ⁻¹	10,5
WWA - benzo(a)fluoranten	µg*kg ⁻¹	4,4
WWA - benzo(ghi)perylene	µg*kg ⁻¹	10,2
WWA - fluoren	µg*kg ⁻¹	3,3
WWA - piren	µg*kg ⁻¹	12,7
WWA - benzo(b)fluoranten	µg*kg ⁻¹	6,4
WWA - benzo(k)fluoranten	µg*kg ⁻¹	7,0
WWA - dibenzo(a,h)antracen	µg*kg ⁻¹	5,4
WWA - indeno(1,2,3-cd)piren	µg*kg ⁻¹	12,3

Źródło: www.gios.gov.pl

Tabela 19. Całkowita zawartość pierwiastków śladowych w punkcie pomiarowym 25.

Pierwiastki śladowe	Jednostka	Rok				
		1995	2000	2005	2010	2015
Mangan	mg*kg ⁻¹	712	697	616	565	523
Kadm	mg*kg ⁻¹	0,37	0,39	0,28	0,26	0,24
Miedź	mg*kg ⁻¹	20,0	20,7	19,3	16,2	16,3
Chrom	mg*kg ⁻¹	29,2	27,8	26,0	18,1	24,1

Raport z realizacji Programu Ochrony Środowiska dla Powiatu Nowodworskiego

Pierwiastki śladowe	Jednostka	Rok				
		1995	2000	2005	2010	2015
Nikiel	mg*kg-1	27,8	29,8	24,4	25,1	26,4
Ołów	mg*kg-1	13,9	14,7	18,5	14,9	14,0
Cynk	mg*kg-1	50,0	60,7	63,1	57,9	58,1
Kobalt	mg*kg-1	3,37	4,39	4,36	6,48	6,96
Wanad	mg*kg-1	60,0	58,3	57,3	20,9	28,2
Lit	mg*kg-1	19,0	20,4	14,8	13,3	14,2
Beryl	mg*kg-1	0,77	0,83	0,63	0,66	0,68
Bar	mg*kg-1	131,7	118,3	94,3	83,7	86,6
Stront	mg*kg-1	25,3	26,1	27,5	15,1	18,6
Lantan	mg*kg-1	13,2	14,2	11,6	9,8	9,5
Rtęć	mg*kg-1	n.o.	n.o.	n.o.	n.o.	0,05
Arsen	mg*kg-1	n.o.	n.o.	n.o.	n.o.	4,95

Źródło: www.gios.gov.pl

5.6. Hałas

Oceny stanu akustycznego środowiska i obserwacji zmian dokonuje się w ramach Państwowego Monitoringu Środowiska, zgodnie z art. 117 ustawy z dnia 27 kwietnia 2001 r. Prawo ochrony środowiska (Dz. U. z 2017 r., poz. 519 z późn. zm.). W rozumieniu ustawy ochrona przed hałasem polega na zapewnieniu jak najlepszego stanu akustycznego środowiska, w szczególności na utrzymaniu poziomu hałasu poniżej dopuszczalnego lub co najmniej na tym poziomie, oraz zmniejszeniu poziomu hałasu co najmniej do dopuszczalnego, gdy nie jest on dotrzymany.

Hałas drogowy

Na terenie powiatu nowodworskiego głównym źródłem hałasu drogowego są:

- Drogi krajowe:
 - Droga krajowa nr 7
 - Droga krajowa nr 55,
- Drogi wojewódzkie:
 - Droga wojewódzka nr 501,
 - Droga wojewódzka nr 502,,
- Drogi powiatowe,
- Drogi gminne,
- Drogi wewnętrzne.

W ostatnich latach, Wojewódzki Inspektorat Ochrony Środowiska w Gdańsku, nie prowadził badań klimatu akustycznego na terenie powiatu nowodworskiego.

Wyniki badań zleconych przez Generalną Dyрекcyję Dróg Krajowych i Autostrad w 2012 roku wskazują, na pogorszony stan środowiska akustycznego wzdłuż dróg krajowych, przebiegających przez powiat nowodworski.

Mieszkańcy obszarów do nich przylegających lub pracujący w jej pobliżu mogą być narażeni na przekroczenia dopuszczalnych norm hałasu co negatywnie wpływa na stan warunków akustycznych środowiska.

Hałas przemysłowy

Hałas przemysłowy powodowany jest eksploatacją instalacji lub urządzeń związanych z prowadzoną działalnością przemysłową. Emisja zanieczyszczenia środowiska hałasem regulowana jest w posiadanych przez podmioty gospodarcze zezwoleniach, dopuszczających określone poziomy hałasu odrębnie dla pory dziennej i nocnej. Uciążliwość hałasu emitowanego z obiektów przemysłowych zależy między innymi od ich ilości, czasu pracy czy odległości od terenów podlegających ochronie akustycznej.

5.7. Pola elektromagnetyczne

Na terenie powiatu nowodworskiego źródła promieniowania niejonizującego stanowią:

- linie i stacje elektroenergetyczne wysokich napięć,
- urządzenia radiokomunikacyjne,
- radionawigacyjne i radiolokacyjne

Tabela 20. Źródła promieniowania elektromagnetycznego na terenie powiatu nowodworskiego.

L.p.	Nazwa podmiotu dokonującego zgłoszenia	Ilość zgłoszonych instalacji w poszczególnych gminach	Rodzaje instalacji
1.	<ul style="list-style-type: none"> • Orange Polska SA W-wa • Polkomtel SA W-wa • P-4 (PLAY) Sp. z o.o. W-wa • T-Mobile Polska SA W-wa • PTK Centertel Sp. z o.o. W-wa • TP EmiTel Sp. z o.o. W-wa 	Nowy Dwór Gdański – 9 Stegna – 21 Sztutowo – 21 Krynica Morska – 12	Stacje bazowe telefonii komórkowej
2.	Energa Operator O/Elbląg	Nowy Dwór Gdański– 1 Sztutowo – 1	GPZ (główne punkty zasilania)
3.	Energa Operator O/Elbląg	Nowy Dwór Gdański – 4 Stegna – 3 Sztutowo – 1	Linie napowietrzne 110/15 kV
4.	Polska Agencja Żeglugi Powietrznej Warszawa	Nowy Dwór Gdański– 1 Sztutowo – 1	Instalacja należy do grupy radiokomunikacyjnej, radionawigacyjnej i radiolokacyjnej.

Źródło: Starostwo Powiatowe w Nowym Dworze Gdańskim

W 2015 roku na terenie powiatu nowodworskiego Wojewódzki Inspektorat Ochrony Środowiska w Gdańsku przeprowadził pomiary poziomów pól elektromagnetycznych w środowisku. Punkt pomiarowy znajdował się w Nowym Dorze Gdańskim. Na podstawie wyników badań można założyć, że na terenie powiatu nowodworskiego nie doszło do przekroczeń poziomów pól elektromagnetycznych. Pomimo braku odnotowanych przekroczeń niezbędny jest nadzór nad istniejącymi oraz potencjalnymi źródłami tego promieniowania.

6. Podsumowanie

Zadania wyznaczone w ramach Programu Ochrony Środowiska dla Powiatu Nowodworskiego zostały w zdecydowanej większości zrealizowane zgodnie z zamierzeniami inwestycyjnymi.

Jak wynika z analizy przeprowadzonych inwestycji i wydatkowanych środków, Powiat Nowodworski to jednostka, która przeznaczająca znaczne nakłady finansowe oraz administracyjne na realizację zadań z zakresu ochrony środowiska, zarówno w ramach prowadzonych inwestycji i przedsięwzięć, jak i działań organizacyjnych.

W ramach realizacji Programu Ochrony Środowiska dla powiatu nowodworskiego w latach 2015-2016 podjęto się realizacji 47 zadań wynikających z zapisów ww. Programu.

Duża część zadań ma charakter inwestycyjny. Spora ilość, z uwagi na swój charakter, realizowana jest na bieżąco, w zależności od aktualnych potrzeb. Przykładem tych ostatnich są działania związane z szeroko pojętą edukacją ekologiczną czy nadzorem nad inwestycjami.

Powiat nowodworski pozyskiwał środki finansowe ze źródeł zewnętrznych, takich jak fundusze Unii Europejskiej, budżetu Województwa Pomorskiego czy dotacje z Wojewódzkiego Funduszu Ochrony Środowiska i Gospodarki Wodnej w Gdańsku oraz Narodowego Funduszu Ochrony Środowiska i Gospodarki Wodnej.

Władze powiatu i gmin przeznaczają znaczne nakłady finansowe m.in. na rozwój infrastruktury drogowej, wodociągowo – kanalizacyjnej (uporządkowanie gospodarki wodno-ściekowej) czy też termomodernizację budynków użyteczności publicznej. Powiat i gminy wybierają te inwestycje, które z punktu widzenia potrzeb omawianej jednostki samorządu terytorialnego są najważniejsze i najpilniejsze, w stosunku do jakości środowiska i zdrowia mieszkańców. Oprócz zadań inwestycyjnych, które angażowały największe nakłady finansowe, jednostki przeznaczały również środki na zadania bieżące, jak utrzymanie zieleni, sadzenie nowych drzew i krzewów, utrzymanie czystości na plażach, zimowe utrzymanie dróg, remonty dróg. Jednostki odpowiedzialne za współrealizację Programu Ochrony Środowiska również zrealizowały szereg zaplanowanych w harmonogramie zadań.

Ostatecznie realizację Programu Ochrony Środowiska dla powiatu nowodworskiego w latach 2015 – 2016 ocenia się pozytywnie. Ocenę potwierdza przeprowadzona analiza wskaźnikowa realizacji Programu na terenie powiatu. Wskazuje ona, że zwiększają się długości podstawowych sieci infrastrukturalnych, takich jak sieć wodociągowa, kanalizacyjna, gazowa oraz zwiększa się liczba mieszkańców „posiadających” dostęp i korzystających z infrastruktury mającej zapewnić poprawę jakości środowiska na terenie omawianego powiatu.

Spis ilustracji

<i>Rysunek 1. Powiat nowodworski na tle województwa pomorskiego.....</i>	<i>4</i>
<i>Rysunek 2. Gminy powiatu nowodworskiego.....</i>	<i>5</i>
<i>Rysunek 3. Lasy powiatu nowodworskiego.....</i>	<i>8</i>
<i>Rysunek 4. Obszary przekroczeń benzo(a)pirenu w pyłe PM10.</i>	<i>75</i>

Spis tabel

<i>Tabela 1. Jednolite Części Wód Powierzchniowych znajdujące się na obszarze powiatu nowodworskiego.....</i>	<i>6</i>
<i>Tabela 2. Charakterystyka JCWPd nr 15.</i>	<i>7</i>
<i>Tabela 3. Charakterystyka JCWPd nr 16.</i>	<i>7</i>
<i>Tabela 4. Charakterystyka JCWPd nr 17.</i>	<i>7</i>
<i>Tabela 5. Dane demograficzne (stan na 31.XII.2016r.).</i>	<i>9</i>
<i>Tabela 6. Zadania zawarte w Programie Ochrony Środowiska dla Powiatu Nowodworskiego.</i>	<i>10</i>
<i>Tabela 7. Wskaźniki monitoringu</i>	<i>68</i>
<i>Tabela 8. Stan JCWP zlokalizowanych na terenie powiatu nowodworskiego.</i>	<i>76</i>
<i>Tabela 9. Wyniki oceny stanu wód podziemnych dla powiatu nowodworskiego</i>	<i>77</i>
<i>Tabela 10. Zestawienie parametrów sieci wodociągowej w gminach powiatu nowodworskiego.</i>	<i>78</i>
<i>Tabela 11. Zestawienie parametrów sieci kanalizacyjnej w gminach powiatu nowodworskiego.</i>	<i>79</i>
<i>Tabela 12. Ilość odpadów w gminach powiatu nowodworskiego.</i>	<i>82</i>
<i>Tabela 13. Uziarnienie gleb w punkcie pomiarowym nr 25.</i>	<i>88</i>
<i>Tabela 14. Odczyn gleb w punkcie pomiarowym nr 25.</i>	<i>88</i>
<i>Tabela 15. Substancje organiczne w glebach w punkcie pomiarowym nr 25.</i>	<i>88</i>
<i>Tabela 16. Właściwości sorpcyjne gleb w punkcie pomiarowym nr 25.</i>	<i>88</i>
<i>Tabela 17. Pozostałe właściwości gleb w punkcie pomiarowym nr 25.</i>	<i>89</i>
<i>Tabela 18. Zawartość wielopierścieniowych węglowodorów aromatycznych.</i>	<i>89</i>
<i>Tabela 19. Całkowita zawartość pierwiastków śladowych w punkcie pomiarowym 25.</i>	<i>89</i>
<i>Tabela 20. Źródła promieniowania elektromagnetycznego na terenie powiatu nowodworskiego.</i>	<i>91</i>